

БАТЛАВ
ЭРҮҮЛ МЭНДИЙН САЙД,
ГАМШГААС ХАМГААЛАХ
ЭРҮҮЛ МЭНДИЙН УЛСЫН АЛБАНЫ ДАРГА
С.ЭНХБОЛД

**КОРОНАВИРУСТ ХАЛДВАР (КОВИД-19)-ЫН ЦАРТАХЛЫН ҮЕИЙН
ЭРҮҮЛ МЭНДИЙН УЛСЫН АЛБАНЫ ҮЙЛ АЖИЛЛАГААНЫ
ШИНЭЧИЛСЭН ТӨЛӨВЛӨГӨӨ**

2021.08.24

Үндэслэл:

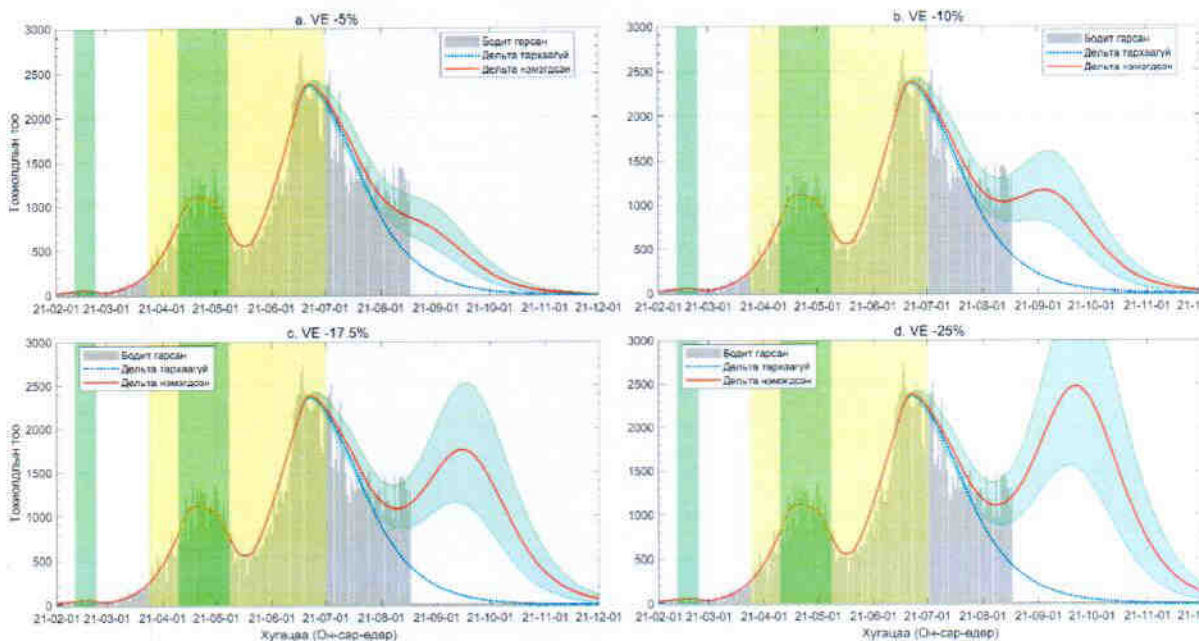
Дэлхийн эрүүл мэндийн байгууллагын мэдээгээр коронавируст халдвар (КОВИД-19)-ыг үүсгэгч SARS-CoV-2 вирусын альфа, бета, гамма, дельта зэрэг анхаарал татаж буй мутацлагдсан хувилбарууд бүртгэгдэж, 201 улс орон, нутаг дэвсгэрт тархаад байна. Ялангуяа Дельта хувилбарын вирус нь 148 улсад бүртгэгдсэн ба SARS-CoV-2 бусад хувилбараас халдварлуулах чадвар өндөр буюу 1 хүн дунджаар 3-5 хүнд халдвар тараах эрсдэлтэй байна.

Монгол улсад 2021 оны 8 дугаар сарын 23-ны өдрийн байдлаар нийт 196.841 хүн коронавируст халдвараар өвчилсөн бөгөөд зөөвөрлөгдсөн халдвар 594 (нийт халдварын тохиолдлын 0.3%), дотоодын халдвар 195.950 (нийт халдварын тохиолдлын 99.5%), бүртгэгдээд байна. Манай Улсын хэмжээнд коронавируст халдварын тархалтын үе шатны үнэлгээгээр Нийслэл хот болон 17 аймагт халдварын тархалт “улаан”, Баянхонгор, Дорнод аймагт “улбар шар”, Өмнөговь, Дорноговь аймагт “шар түвшинд” байна.

Улсын хэмжээнд 951 сорьцод ПГУ шинжилгээ хийхэд 243 (24.8%) сорьцод Дельта хувилбарын вирус илэрчээ. Үүнээс тархвар судлалын 33 дугаар долоо хоногт 489 сорьцод шинжилгээ хийхэд 170 сорьцод дельта хувилбар тодорхойлогдон эерэг илрэлт 34.7 хувьд хүрч нэмэгдэж байна. Дельта хувилбараар өвчилсөн тохиолдлын 91 (37.4%) нь эмнэлэгт хэвтэн эмчлүүлсэн байна.

2021 оны 8 дугаар сарын 16-18-ны өдрүүдэд Улаанбаатар хот, Архангай, Баянхонгор, Баян-Өлгий, Говь-Алтай, Говьсүмбэр, Дархан-Уул, Дорноговь, Дорнод, Завхан, Орхон, Өвөрхангай, Өмнөговь, Сүхбаатар, Төв, Ховд, Хэнтий аймгаас цуглуулсан 331 сорьцыг шинжлэхэд 105 сорьц (31.7%)-д Дельта хувилбарын вирус тодорхойлогджээ. Мөн тархвар судлалын 31-33 дугаар 7 хоногт 41 удаагийн нислэгээр ирсэн коронавируст халдварын эсрэг вакцины бүрэн тунд хамрагдсан 3,660 хүнийг “Чингис хаан ОУНОБ”-ын хилийн нэвтрэх цэгийн лабораторид суурилсан тандалтаар 33 (0.9 хувь) хүнээс коронавирус (КОВИД-19) илэрчээ. Түүнчлэн 8 дугаар сарын 22-ны өдрийн Истанбул-Улаанбаатарын чиглэлийн онгоцоор ирсэн коронавируст халдварын эсрэг вакцины бүрэн тунд хамрагдсан 31 хүнээс мөн коронавирус (КОВИД-19) илэрсэн байна.

Коронавируст халдвар (КОВИД-19)-ын хандлагыг вакцины идэвхтэй уялдуулан таамаглал гаргахад 9-10 дугаар сард өвчлөл оргил үедээ хүрч, өдөрт бүртгэгдэх тохиолдлын тоо 2500 болох магадлал өндөр байна (Зураг 1).



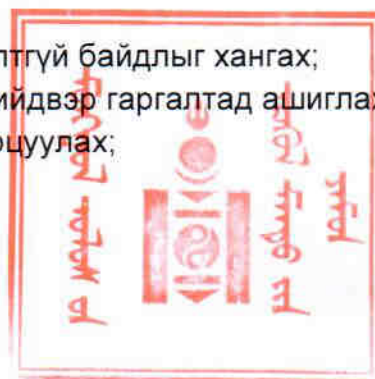
Дэлхий дахинд болон Монгол Улсад коронавируст халдвар (КОВИД-19)-ын цар тахлын эрчим буурахгүй, дельта хувилбарын вирусийн тархалт нэмэгдэж байгаа, манай улсад томуу, томуу төст өвчний улирал эхэлж байгаа, хичээлийн шинэ жилтэй холбоотой хүн амын нягтрал ихсэж байгаа, хилийн нэвтрэх цэгт коронавир (КОВИД-19)-ын эсрэг вакцины бүрэн тунд хамрагдсан иргэдээс халдвар илэрч байгаа нь эрсдэлийг эрс нэмэгдүүлж байна.

Зорилго:

Коронавируст халдвар (КОВИД-19)-ын цартахлын хувьсан өөрчлөгдөж буй нөхцөл байдлыг цаг алдалгүй үнэлж, тусламж үйлчилгээний өсөн нэмэгдэх хэрэгцээг хангах зорилгоор эрүүл мэндийн тусламж үйлчилгээнд зохицуулалт хийх, хохирол багатай даван туулахад энэхүү төлөвлөгөөний зорилго оршино.

Энэхүү зорилгын хүрээнд дараах зорилтуудыг дэвшүүлсэн болно. Үүнд:

1. Коронавируст халдвар (КОВИД-19)-ын эсрэг эрүүл мэндийн салбарын хариу арга хэмжээний удирдлагын бүтцийг оновчтой зохион байгуулах;
2. Нийгмийн эрүүл мэнд, эмнэлгийн тусламжийн хариу арга хэмжээг нөхцөл байдалд тохируулан оновчтой зохион байгуулах;
3. Хүний нөөцийн бэлэн байдлыг хангах, дайчлах, эмч, эмнэлгийн ажилчдын чадавхыг дээшлүүлэх, сайн дурын идэвхтний оролцоог нэмэгдүүлэх;
4. Эм, эмнэлгийн хэрэгслийн нөөцийн бэлэн байдал хангаж, тасралтгүй нөхөн хангалт хийх;
5. Эрүүл мэндийн бусад тусламж үйлчилгээний тасралтгүй байдлыг хангах;
6. Эрдэм шинжилгээ, судалгааны үр дүнг тухай бүр шийдвэр гаргалтад ашиглах;
7. Хариу арга хэмжээний санхүүжилтийг төлөвлөх, зарцуулах;



8. Бүртгэл, мэдээллийн үнэн зөв байдлыг хангах, бүрэн цахимжуулах, аюулгүй байдлыг хангах;
9. Коронавируст халдвар (КОВИД-19)-ын хариу арга хэмжээнд салбар хоорондын байгууллагын оролцоог хангах, хамтран ажиллах;
10. Хилийн нэвтрэх цэгийн хяналтыг сайжруулж, лабораторит суурилсан тандалт судалгаа хийх, хариу арга хэмжээ авах;
11. Төлөвлөгөөний хэрэгжилтийг шалгуур үзүүлэлтийн дагуу үнэлж, зөвлөмж гарган хэрэгжүүлэх.

Төлөвлөгөөний бүтэц:

1. Хариу арга хэмжээ
 - 1.1. Удирдлага, зохион байгуулалт
 - 1.2. Нийгмийн эрүүл мэндийн тусламж үйлчилгээ
 - 1.3. Эмнэлгийн тусламж үйлчилгээ
 - 1.4. Өрхийн эрүүл мэндийн тусламж үйлчилгээ
2. Хүний нөөц
3. Эм, эмнэлгийн хэрэгслийн ханган нийлүүлэлт, нөөц
4. Эрүүл мэндийн бусад тусламж үйлчилгээ
5. Эрдэм шинжилгээ, судалгаа
6. Санхүүжилт
7. Бүртгэл, мэдээлэл
8. Салбар хоорондын хамтын ажиллагаа
9. Хилийн нэвтрэх цэгийн хяналт
10. Шалгуур үзүүлэлт
11. Хавсралтууд (халдварын нөхцөл байдал, тооцоололд үндэслэн нарийвчилан гаргасан)

Хугацаа:

2021 оны 9 дүгээр сараас 2022 оны 3 дугаар сар

Хэрэгжүүлэх байгууллага:

Гамшгаас хамгаалах эрүүл мэндийн улсын алба, Халдварт өвчин судлалын үндэсний төв, Зоонозын өвчин судлалын үндэсний төв, Эрүүл мэндийн хөгжлийн төв, Эм, эмнэлгийн хэрэгслийн хяналт, зохицуулалтын газар, Нийгмийн эрүүл мэндийн үндэсний төв, Сэтгэцийн эрүүл мэндийн үндэсний төв, Цус судлалын үндэсний төв зэрэг байгууллага болно.

Хүрэх үр дүн:

Коронавируст халдвар (КОВИД-19)-ын цартахлын нийгмийн эрүүл мэндийн болон тусламж үйлчилгээг оновчтой, хүртээмжтэй зохион байгуулснаар:

- эрүүл мэндийн тогтолцооны хүчин чадал шавхагдахаас сэргийлэх;



- халдварын үе шатаас хамаарч, өвчтөнүүдийг эрэмбэлэн ангилж эмнэлгийн тусламж үйлчилгээг тохиромжтой газар (эрүүл мэндийн байгууллага, эрүүл мэндийн бус орчин, гэрт гм)-т тусламж үйлчилгээ үзүүлэх;
- эрүүл мэндийн зайлшгүй шаардлагатай бусад тусламж үйлчилгээний тасралтгүй байдлыг хангах;
- хариу арга хэмжээний нөөцийг тасралтгүй бүрдүүлж, оновчтой зарцуулах ач холбогдолтой юм.

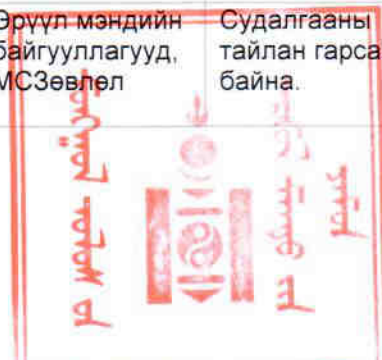


**КОРОНАВИРУСТ ХАЛДВАР (КОВИД-19)-ЫН ЦАРТАХЛЫН ҮЕИЙН ЭРҮҮЛ МЭНДИЙН
УЛСЫН АЛБАНЫ ҮЙЛ АЖИЛЛАГААНЫ ШИНЭЧИЛСЭН ТӨЛӨВЛӨГӨӨ**

№	Арга хэмжээ	Хугацаа	Хариуцах газар, хэлтэс	Хамтран байгууллага	Шалгуур үзүүлэлт
НЭГ. ХАРИУ АРГА ХЭМЖЭЭ					
1.1. Хариу арга хэмжээ (удирдлага, зохион байгуулалт)					
1	Коронавируст халдвар (КОВИД-19)-ын удирдлага зохион байгуулалтын зураглал, чиг үүрэг гаргах (хавсралт 1)	8-р сарын 18	ХШҮГ	ТЗУГ	Зураглал, чиг үүрэг гарсан байна.
2	Коронавируст халдвар (КОВИД-19)-ын хариу арга хэмжээний тушаал, шийдвэрийн давхардал, хийдэл арилгах ажлын хэсэг байгуулах, тушаалыг шинэчлэх	8-р сарын 30	ТЗУГ	НЭМТБХЗГ, ЭТБХЗГ, ХШҮГ	Тушаал, шийдвэрийн давхардал арилсан байна.
1.2. Хариу арга хэмжээ (Нийгмийн эрүүл мэнд)					
3	Коронавируст халдвар (КОВИД-19)-ын тандалт, хавьтлын судалгааны зураглал, алгоритм гаргах (хавсралт 2)	8-р сарын 25	НЭМТБХЗГ	ХӨСҮТ	Зураглал, алгоритм гаргасан байна.
4	Өвөрмөц кластерийг нарийвчлан судлах, зөвлөмж гаргах	Тухай бүр	ХӨСҮТ	НЭМТБХЗГ	Дэгдэлтийн судалгаа хийгдсэн байна.
5	Эмнэлэгт болон эмийн санд суурилсан тандалт хийх, үр дүнг тооцох	Тухай бүр	ХӨСҮТ	НЭМТБХЗГ	Тандалт хийгдсэн байна.
6	Коронавируст халдвар тархалтын үе шатанд боловсролын байгууллагад мөрдөх тусгай шаардлага гарган мөрдүүлэх (хавсралт 3)	8-р сарын 25	НЭМТБХЗГ	БШУЯ	Тусгай шаардлага гарсан байна.
7	Боловсролын байгууллагад коронавируст халдварын тандалт хийх	Тухай бүр	ХӨСҮТ	НЭМТБХЗГ	Тандалт хийгдсэн байна.
8	Коронавируст халдварын ойрын хавьтлын тандалтад эргэмж судалгаа хийх	8-9-р сард	ХӨСҮТ	НЭМГ	Эргэмж судалгаа хийгдсэн байна.
9	Эрүүл мэндийн ажилтнуудын өвчлөлд дүн шинжилгээ хийж, зөвлөмж гаргах	8-9-р сард	ХӨСҮТ	НЭМГ	Эргэмж судалгаа хийгдсэн байна.
10	Томуугийн харуулдан тандалтын тогтолцоог идэвхжүүлэх	Тогтмол	ХӨСҮТ	Аймаг, нийслэлийн ЭМГ	7 хоног тутмын эргэн мэдээлэл гарсан байна.
11	Гадаадаас ирсэн иргэдийн гэрийн хяналт тандалт хийх	Тогтмол	ХӨСҮТ	Аймаг, нийслэлийн ЭМГ	Гэрийн хяналтын тайлан гарсан байна.
12	Коронавируст халдвар (КОВИД-19)-ыг амьтны хүрээлэн ажиллуулдаг, ан амьтан сэргээн нутагшуулах, үржүүлэх, туршилт судалгааны ажил эрхэлдэг	8-9-р сард	ЗӨСҮТ	Орон нутгийн ЗӨСТ, мал эмнэлгийн байгууллага	Тандалт хийж, үр дүнг мэдээлсэн байна.



	байгууллагуудад хамтарсан тандалт хийх				
13	Халдвар тархалтын үе шатанд тохирсон эрсдэлийн харилцаа холбооны төлөвлөгөө, зураглалыг шинэчлэх	8-р сарын 30	НЭМТБХЗГ	НЭМҮТ	Төлөвлөгөө, зураглал шинэчлэгдсэн байна.
14	SARS-CoV-2 анхаарал татсан мутацлагдсан вирусийн талаар олон нийтэд мэдээлэл өгөх	Тухай бүр	ХӨСҮТ	НЭМТБХЗГ, харилцаа холбооны баг	Мэдээлэл олон нийтэд хүрсэн байна.
15	Цахим тандалт хийж, буруу ташаа мэдээллийг тухай бүр залруулах	Тухай бүр	НЭМҮТ	НЭМТБХЗГ, харилцаа холбооны баг	Цахим тандалтын мэдээ, тайлан гарсан байна.
16	18-аас дээш насны иргэдийг коронавируст халдвар (КОВИД-19)-ын эсрэг вакцины дархлаа сэргээх тунд хамруулах (хавсралт 4)	Төлөвлөгөө ний дагуу	НЭМТБХЗГ	ХӨСҮТ, НЭМГ	Вакцинжуулалтын хувь
17	Коронавируст халдвар (КОВИД-19)-ын Дархлаажуулалтын дараах урвал хүндрэлд нарийвчилсан судалгаа хийх	9-р сард	НЭМТБХЗГ	ХӨСҮТ, НЭМГ	Судалгаа хийгдсэн байна.
18	Коронавируст халдвар (КОВИД-19)-ын эсрэг вакцинд хамрагдаад халдвар авсан иргэдийн дунд нарийвчилсан судалгаа хийх	9-р сард	НЭМТБХЗГ	ХӨСҮТ, НЭМГ	Судалгаа хийгдсэн байна.
19	Улирлын томуугийн эсрэг вакцинаар зорилтот бүлгийн хүн амыг дархлаажуулах	9-10-р сард	НЭМТБХЗГ	ХӨСҮТ, НЭМГ	Эрсдэлт бүлгийг хамруулсан байна.
1.3. Хариу арга хэмжээ (Эмнэлгийн тусламж үйлчилгээ)					
20	Коронавируст халдварын нөхцөл байдалтай уялдуулсан эмнэлгийн ор дэлгэх болон буулгах төлөвлөлт батлуулах (хавсралт 5)	9-р сарын 10	ЭТБХЗГ	Аймаг, нийслэлийн ЭМГ, Эрүүл мэндийн байгууллагууд	Төлөвлөгөө батлагдсан байна.
21	Эмзэг болон зорилтот бүлэг (өндөр настан, дархлаа дарангуйлагдсан архаг хууч өвчтэй хүмүүс, жирэмсэн болон хөхүүл эхчүүд, хүүхэд, хөгжлийн бэрхшээлтэй иргэд, урт хугацааны асаргаа, сувилгаа бүхий хүмүүс)-т чиглэсэн тусламж, үйлчилгээний удирдамж, зааварт тодотгол хийх	Шаардлага -тай тохиолдолд	ЭТБХЗГ, НЭМХБЗГ	Мэргэжлийн салбар зөвлөл	Удирдамж заавар шинэчлэгдсэн байна.
22	Коронавируст халдвар (КОВИД-19)-тай холбогдон гарсан тушаал, дүрэм, зааврын нэгтгэл гарын авлага боловсруулах, эрүүл мэндийн байгууллагуудад түгээх	11-р сар	ЭТБХЗГ	Шуурхай багийн Мэдээлэл, харилцаа холбооны хэсэг	Гарын авлага гарсан байна.
23	Коронавируст халдвар (КОВИД-19)-ын шалтгааны улмаас нас барсан тохиолдлуудад эргэмж судалгаа хийх	Сар бүр	ЭТБХЗГ, ЭСҮТ	Эрүүл мэндийн байгууллагууд, МСЗөвлөл	Судалгааны тайлан гарсан байна.



24	ПГУ шинжилгээ хийж байгаа молекул биологийн лабораториудын үйл ажиллагаанд үнэлгээ хийх	8-9-р сард	ЭТБХЗГ	ХӨСҮТ, МСЗөвлөл	Үнэлгээ хийгдсэн байна
25	Коронавируст халдвар (КОВИД-19) илрүүлэх оношлуурыг яаралтай нөхцөлд хэрэглэх зөвшөөрөл олгох журмыг батлуулах	8-р сард	ЭТБХЗГ	ЭЭХХЗГ	Журам батлагдсан байна
26	Эмнэл зүйн удирдамжийн хэрэгжилтэд үнэлгээ хийх, нэмэлт өөрчлөлт оруулах	Тухай бүрт	ЭТБХЗГ, Эрүүл мэндийн байгууллага	Мэргэжлийн салбар зөвлөл	Журам шинэчлэгдсэн байна.
27	Эрүүл мэндийн үндсэн тусламж, үйлчилгээний тасралтгүй байдлыг хангах, хяналт тавих	Тогтмол	ЭТБХЗГ, ЭМДЕГ	Аймаг, нийслэлийн ЭМГ	Тусламж үйлчилгээ хэвийн байна.
28	Анхан шатны эрүүл мэндийн тусламж, үйлчилгээнд дэмжлэгт хяналт хийх	Тогтмол	ЭТБХЗГ, ЭМДЕГ	Аймаг, нийслэлийн ЭМГ	Тусламж үйлчилгээ хэвийн байна.
29	Иргэдэд зориулсан "Хамтдаа давах туулья" гарын авлагыг шинэчлэн боловсруулж хэвлүүлэн түгээх	9-р сард	ЭТБХЗГ, СЭМҮТ, НЭМҮТ	Аймаг, нийслэлийн ЭМГ	Гарын авлага гарсан байна.
30	Коронавируст халдвар (КОВИД-19)-ын дараах сэргээн засах тусламж үйлчилгээний заавар боловсруулж батлуулах	9-10-р сард	ЭТБХЗГ	МСЗөвлөл	Заавар боловсруулагдсан байна.
31	Коронавируст халдвар (КОВИД-19)-ын шалтгаант эхийн эндэгдэлд дүн шинжилгээ хийж, жирэмсэн эмэгтэйн эмнэлзүйн явцын онцлогийг тодорхойлох	8-9-р сард	ЭТБХЗГ	МСЗөвлөл	Тайлан, дүгнэлт гарсан байна.

1.4. Өрхийн тусламж үйлчилгээ

32	Нийслэлийн өрхийн эрүүл мэндийн төвүүдийн коронавируст халдвар (КОВИД-19)-ын дельта хувилбарын тархалтын үед хэрэгжүүлэх үйл ажиллагааны төлөвлөгөө боловсруулан хэрэгжүүлэх (хавсралт 6)	Өвчлөлийн үе шатаар	ЭТБХЗГ	НЭМГ	Төлөвлөгөө бүрэн хэрэгжсэн байна.
----	---	---------------------	--------	------	-----------------------------------

ХОЁР. ХҮНИЙ НӨӨЦ

33	Салбарын одоо байгаа хүчин чадал, хүний нөөцийг тодорхойлж хэрэгцээтэй байгаа мэргэшлийн эмч эмнэлгийн мэргэжилтний хэрэгцээг тодорхойлж тооцооллыг гаргах (хавсралт 7)	8-р сард	ТЗУГ-СТХ, Эрүүл мэндийн хөгжлийн төв	ЭТБХЗГ, Орон нутгийн түвшинд - Аймаг, нийслэлийн ЭМГ	Тооцоолол гарсан байна.
34	"Коронавируст /КОВИД-19/ халдварын үеийн хүний нөөцийн бэлэн байдлыг хангах, Эрүүл мэндийн ажилчдыг чадавхижуулах сургалтын нэгдсэн төлөвлөгөөг хэрэгжүүлэн ажиллах (хавсралт 8)	Тухай бүр	ЭМХТ, хувийн хэвшлийн эрүүл мэндийн байгууллага	Мэргэжлийн салбар зөвлөл	Нэгдсэн төлөвлөгөө гарсан байна.



35	Эрчимт эмчилгээ, яаралтай тусламж, эх барих, эмэгтэйчүүд, лабораторийн эмч, эмнэлгийн мэргэжилтний хүртээмжийг нэмэгдүүлэх төлөвлөлт, зохицуулалт хийх (хавсралт 9)	8-12-р сард	ТЗУГ-СТХ, ЭМХТ, сургалт эрхлэх байгууллага	ЭТБХЗГ, Орон нутгийн түвшинд - Аймаг, нийслэлийн ЭМГ	Төлөвлөлт хийгдсэн байна.
36	Хүний нөөцийг чадавхижуулах ажлын байрны сургалт, сургалтын материалыг цахим хэлбэрээр түгээх, Телемедицина ашиглан цахимаар мэргэжил арга зүйн зөвлөгөө өгөх, шаардлагатай тохиолдолд мэргэжил арга зүйн зөвлөгөө өгөх "Хөдөлгөөнт баг" бэлтгэх	8-9-р сард	ТЗУГ-СТХ, ЭМХТ	ЭТБХЗГ, Эмнэлзүйн зөвлөх баг, НЭМГ, эрүүл мэндийн байгууллага	Сургалтын материал цахим хэлбэрээр тавигдсан байх
37	Үндсэн мэргэшлийн 4 чиглэлээр төгссөн эмч нарыг дайчлан ажиллуулах (хавсралт 10)	8-12-р сард	ТЗУГ-СТХ, ЭТБХЗГ, ЭМХТ	Аймаг, нийслэлийн ЭМГ, Эрүүл мэндийн байгууллагууд	Дайчлан ажиллах төлөвлөгөө гарсан байна.
38	Эрчимт эмчилгээ, Яаралтай тусламж, Дотрын анагаах ухаан, Лабораторийн резидентийн элсэлтийг зохион байгуулах, дайчлан ажиллуулах (хавсралт 11)	8-12-р сард	ТЗУГ-СТХ, ЭМХТ	ЭТБХЗГ, Төгсөлтийн дараах сургалт эрхлэх байгууллагууд	Төлөвлөгөө гарсан байна.
39	Хувийн хэвшлийн эрүүл мэндийн байгууллагын 30%-ийн эмч, сувилагчийг дайчлан ажиллуулах (хавсралт 12)	8-12-р сард	ЭМХТ, хувийн хэвшлийн эрүүл мэндийн байгууллага	ТЗУГ, ЭТБХЗГ	Төлөвлөгөө гарсан байна.
40	Ариутгагч, хүчилтөрөгчийн техникч бэлтгэх 1 сарын сургалтад тухайн эрүүл мэндийн байгууллагад ажиллаж байгаа ажилтнаас сонгон авч суралцуулах	8-р сард	ТЗУГ-СТХ, ЭТБХЗГ-ын ЛШТХ	ЭМХТ, Эрүүл мэндийн байгууллагууд	Төлөвлөгөө гарсан байна.
41	Тусгаарлан ажиглах байранд "Улаан загалмай" нийгэмлэгийн сайн дурын 100 ажилтныг сургалтад хамруулж дайчлан ажиллуулах	8-9-р сард	ТЗУГ-СТХ, ЭТБХЗГ-ын ЛШТХ, МУЗН	УОК, ЭМХТ	Сургалт зохион байгуулагдсан байна.
ГУРАВ. ЭМ, ЭМНЭЛГИЙН ХЭРЭГСЛИЙН ХАНГАН НИЙЛҮҮЛЭЛТ, НӨӨЦ					
42	Коронавируст халдвар (КОВИД-19)-ын үеийн Антибиотикийн хэрэглээний судалгаа хийх	Хагас жилд	ЭЭХХЗГ	Аймаг, нийслэлийн ЭМГ, Эрүүл мэндийн байгууллагууд	Антибиотикийн хэрэглээний судалгаа хийгдсэн байна.
43	Эрүүл мэндийн ажилтнуудын хувийн хамгаалах хэрэгслийн нөөцөд хяналт тавьж, хангалт хийх	Тогтмол	ТЗУГ-СТХ, ЭЭХХЗГ	Шуурхай багийн Санхүү, нөөц, хангалтын хэсэг	Тасралтгүй байдал хангагдсан байна
44	Эм, эмнэлгийн хэрэгслийн нөөцөд байнга хяналт тавих	Тогтмол	ЭЭХХЗГ	Аймаг, нийслэлийн ЭМГ, Эрүүл	Тасралтгүй байдал хангагдсан байна



				мэндийн байгууллагууд	
45	Эрүүл мэндийн байгууллагуудад нэн шаардлагатай байгаа эмнэлгийн тоног төхөөрөмж болон хэрэгслийн бүртгэл хийж шинэчлэх	Сар бүр	ЭМЭЗБХГ- ХОХ	ЭЭХХЗГ	Бүртгэл, судалгаа хийгдсэн байна.
46	Коронавируст халдвар (КОВИД-19)-ын цар тахлын хариу арга хэмжээнд шаардлагатай эм, эмнэлгийн хэрэгсэл, тоног төхөөрөмжийн зах зээлийн судалгаа хийх	Тухай бүрт	ЭМЭЗБХГ- ХОХ	ЭЭХХЗГ, ХӨСҮТ	Судалгаа хийгдсэн байна.
47	Эрүүл мэндийн байгууллагуудад нэн шаардлагатай хүчилтөрөгчийн тоног төхөөрөмжийн судалгаа хийх, сонгогдсон аймагт хүчилтөрөгчийн бэсрэг үйлдвэр байгуулах	Улирал бүр	ЭМЭЗБХГ- ХОХ	ЭЭХХЗГ, ОУБ	Хүчилтөрөгчийн бэсрэг үйлдвэр байгуулагдсан байна
48	Эрүүл мэндийн байгууллагуудын эм, эмнэлгийн хэрэгслийн 14 хоногийн нөөцийн судалгааг тогтмол гарган, хангалт хийх	7 хоног тутам	ЭМЭЗБХГ- ХОХ	ЭЭХХЗГ	Нөөцийн судалгаа гарсан байна.
49	Коронавируст халдвар (КОВИД-19)-ын үед хэрэглэгдэж байгаа Ремдесивир, Фавипиравир вирусийн эсрэг эмийн үр нөлөө, эрсдэлийн үнэлгээ хийх	10-р сар	ЭЭХХЗГ	ХӨСҮТ, УНТЭ, УГТЭ, АШУУИС-МЯЭ	Судалгааны үр дүн гаргаж танилцуулсан байна.
50	Тозилизумаб эмийн коронавируст халдвар (КОВИД-19)-ын эсрэг үзүүлэх үр нөлөө, эрсдэлийн үнэлгээ хийх	12-р сар	ЭЭХХЗГ	Ажлын хэсэг	Судалгааны үр дүн танилцуулсан байна.
51	ДЭМБ-ын Олон улсын эмийн аюулгүй байдлын хяналтын хөтөлбөрт элсэх, эм, вакцины гаж нөлөөний мэдээлэл солилцох	11-р сар	ЭЭХХЗГ	ДЭМБ	Уппсала хяналтын төвийн жинхэнэ гишүүн болсон байна.
ДӨРӨВ. ЭРҮҮЛ МЭНДИЙН БУСАД ТУСЛАМЖ ҮЙЛЧИЛГЭЭНИЙ ТАСРАЛТГҮЙ БАЙДЛЫГ ХАНГАХ					
52	Цус, цусан бүтээгдэхүүний нөөцийг бүрдүүлэх, аюулгүй байдлыг ханган ажиллах (хавсралт 13)	Тогтмол	ЭТБХЗГ, ЦССҮТ	УОК, НОК, Аймаг, нийслэлийн ЭМГ, Эрүүл мэндийн байгууллагууд	Тасралтгүй байдал хангагдсан байна.
53	Эрүүл мэндийн үндсэн тусламж үйлчилгээг зохицуулах	Тогтмол	ЭТБХЗГ	Эрүүл мэндийн байгууллагууд	Эмнэлгийн тусламж үйлчилгээ хэвийн явагдсан байна.
54	"Коронавируст халдвар (КОВИД-19)-ын үеийн сэтгэцийн тусламж үйлчилгээ үзүүлэх гарын авлага" боловсруулж, цахим сургалт зохион байгуулах	2021 оны 11-р сард	ЭТБХЗГ	СЭМҮТ	Сэтгэцийн эрүүл мэндийн тусламж үйлчилгээ тасралтгүй явагдсан байна

ТАВ. ЭРДЭМ ШИНЖИЛГЭЭ, СУДАЛГАА



55	"Монголд илэрсэн SARS-CoV-2 омгуудын геномын бүтцийг тодорхойлж, молекул эпидемиологийн онцлогийг тооцон, онош, тандалт, сэргийлэлтийн манай орны нөхцөлд тохирсон аргачлал зөвлөмж гаргах" судалгаа хийх	2020-2021	ТЗУГ, СТХ	АШУУИС, НЭМҮТ, ХӨСҮТ, ЗӨСҮТ	Судалгааны үр дүн гарсан байна.
56	"Монгол улсад бүртгэгдсэн коронавируст халдвар (КОВИД-19)-ийн эмнэлзүйн судалгаа" хийх	2020-2021	ТЗУГ, СТХ	АШУУИС, НЭМҮТ, ХӨСҮТ, ЗӨСҮТ	Судалгааны үр дүн гарсан байна.
57	"Монгол улсад SARS-CoV-2 голомтолсон халдварын геномын судалгаа" хийх	2020-2021	ТЗУГ, СТХ	АШУУИС, НЭМҮТ, ХӨСҮТ, ЗӨСҮТ	Судалгааны үр дүн гарсан байна.
58	Коронавирус (2019-nCoV)-ийн халдвартай эхний тохиолдлууд болон хавьтлуудыг судлах протокол гаргах, судалгаа хийх	2020-2021	ТЗУГ, СТХ	АШУУИС, НЭМҮТ, ХӨСҮТ, ЗӨСҮТ	Судалгааны үр дүн гарсан байна.
59	Коронавируст халдвар (КОВИД-19)-ын тархалтыг хүн амд суурилан, насны бүлэг тус бүр судлах тархвар зүйн протокол гаргах, судалгаа хийх	2020-2022	ТЗУГ, СТХ	АШУУИС, НЭМҮТ, ХӨСҮТ, ЗӨСҮТ	Судалгааны үр дүн гарсан байна.
60	КОВИД-19 вакцины дархлаа тогтоцын түвшинг судлах	2021-2022	ТЗУГ, СТХ	АШУУИС, НЭМҮТ, ХӨСҮТ, ЗӨСҮТ	Судалгааны явцын үр дүн гарсан байна.
61	Монгол улсад голомтлон тархаж буй SARS-CoV2 омогт бх-ПГУ аргаар өвөрмөц мутаци нуклейн хүчлийн дараалал тогтоох шинжилгээ хийх, шинэ технологи нэвтрүүлэх	2021-2022	ТЗУГ, СТХ	АШУУИС, НЭМҮТ, ХӨСҮТ, ЗӨСҮТ	Судалгааны явцын үр дүн гарсан байна.
62	Коронавируст халдвар (КОВИД-19)-ын болон вакцины дараах дархлааны хамгаалах идэвхийн судалгаа хийх	2021-2022	ТЗУГ, СТХ	АШУУИС, НЭМҮТ, ХӨСҮТ, ЗӨСҮТ	Судалгааны явцын үр дүн гарсан байна.
ЗУРГАА. САНХҮҮЖИЛТ					
63	Коронавируст халдвар (КОВИД-19)-ын хариу арга хэмжээнд шаардлагатай санхүүжилтийг зардлын төрлөөр нарийвчлан гаргах (хавсралт 13)	8-р сарын 30	ЭМЭЗБХГ	Эрүүл мэндийн байгууллагууд	Нарийвчилсан төлөвлөгөө гарсан байна.
ДОЛОО. БҮРТГЭЛ МЭДЭЭЛЭЛ					
64	tandalt.gov.mn цахим програмд тушаал шийдвэртэй уялдуулан хөгжүүлэлт хийх	Тухай бүр	МТХ	ХӨСҮТ, ЭМХТ	Хөгжүүлэлт хийгдсэн байна.
65	Коронавируст халдвар (КОВИД-19)-ын мэдээллийн тогтолцооны журмын хэрэгжилтэд хяналт тавих	Тухай бүр	МТХ	ХӨСҮТ, ЭМХТ	Мэдээлэл нэг чиглэлийн урсгалтай болно
66	Цахим програмын аюулгүй болон тасралтгүй ажиллагаанд хяналт тавих, доголдлыг арилгах	Тухай бүр	МТХ		Системийн найдвартай байдал хангагдана.
НАЙМ. САЛБАР ХООРОНДЫН ХАМТЫН АЖИЛЛАГАА					



67	УОК болон бусад салбартай хамтран ажиллах, хариу арга хэмжээг зохион байгуулах	Тухай бүр	Шуурхай штаб	ХӨСҮТ, ЗӨСҮТ	Хариу арга хэмжээ авч ажилласан байна.
68	Коронавируст халдварын нөхцөл байдлын мэдээллээр бусад салбарыг хангах	Өдөр бүр	НЭМТБХЗГ	ХӨСҮТ, ЗӨСҮТ	Нэгдсэн мэдээллээр хангасан байна.
ЕС. ХИЛИЙН НЭВТРЭХ ЦЭГИЙН ХЯНАЛТ					
69	Чингис хаан ОУНОБ-ын хилийн нэвтрэх цэгт лабораторид суурилсан тандалт хийх, мэдээлэл солилцох	Тухай бүр	ХӨСҮТ МХЕГ	НЭМТБХЗГ	Хилийн нэвтрэх цэгийн хяналт сайжирсан байна.
АРАВ. ШАЛГУУР ҮЗҮҮЛЭЛТ					
70	Төлөвлөгөөний хэрэгжилтийг үнэлэх шалгуур үзүүлэлт боловсруулах (хавсралт 14)	8-р сарын 18	ХШҮГ		Шалгуур үзүүлэлт гарсан байна.
71	Шалгуур үзүүлэлтийн дагуу 7 хоног тутам үнэлэх	7 хоног тутам	ХШҮГ		Шалгуур үзүүлэлтийн дагуу үнэлж, зөвлөмж гарсан байна.

Хавсралт ... хуудастай.

Хянасан:

Төрийн нарийн бичгийн дарга,
Гамшгаас хамгаалах Эрүүл мэндийн
улсын албаны штабын дарга

Ц. Эрдэмбилэг Ц.Эрдэмбилэг

Боловсруулсан:

ТЗУГ-ын дарга
НЭМТБХЗГ-ын дарга
ЭМТБХЗГ-ын дарга
ХШҮГ-ын дарга
ХОХ-ийн дарга
Штабын Шуурхай багийн зохицуулагч
Шуурхай багийн гишүүд

П. Эрхэмбаяр П.Эрхэмбаяр
Л. Энхсайхан Л.Энхсайхан
Б. Буянтогтох Б.Буянтогтох
С. Төгсдэлгэр С.Төгсдэлгэр
Т. Хонгорзул Т.Хонгорзул
Д. Баярболд Д.Баярболд



ХАВСРАЛТ 1. КОРОНАВИРУСТ ХАЛДВАР (КОВИД-19)-ЫН ЦАРТАХАЛТАЙ ТЭМЦЭХ ЭРҮҮЛ МЭНДИЙН САЛБАРЫН ХАРИУ АРГА ХЭМЖЭЭНИЙ УДИРДЛАГА, ЗОХИОН БАЙГУУЛАЛТЫН БҮТЭЦ

Коронавируст халдвар (КОВИД-19)-ын цартахалттай тэмцэх үйл ажиллагааг нэгдсэн удирдлага, зохицуулалтаар хангах, шийдвэр гаргах, шуурхай зохион байгуулах, хяналт тавих, салбар хоорондын уялдаа холбоог хангах чиг үүргийг үндэсний хэмжээнд Улсын онцгой комисс (УОК), түүний Шуурхай штаб, орон нутгийн түвшинд аймаг, нийслэл, сум, дүүргийн онцгой комисс хэрэгжүүлнэ.

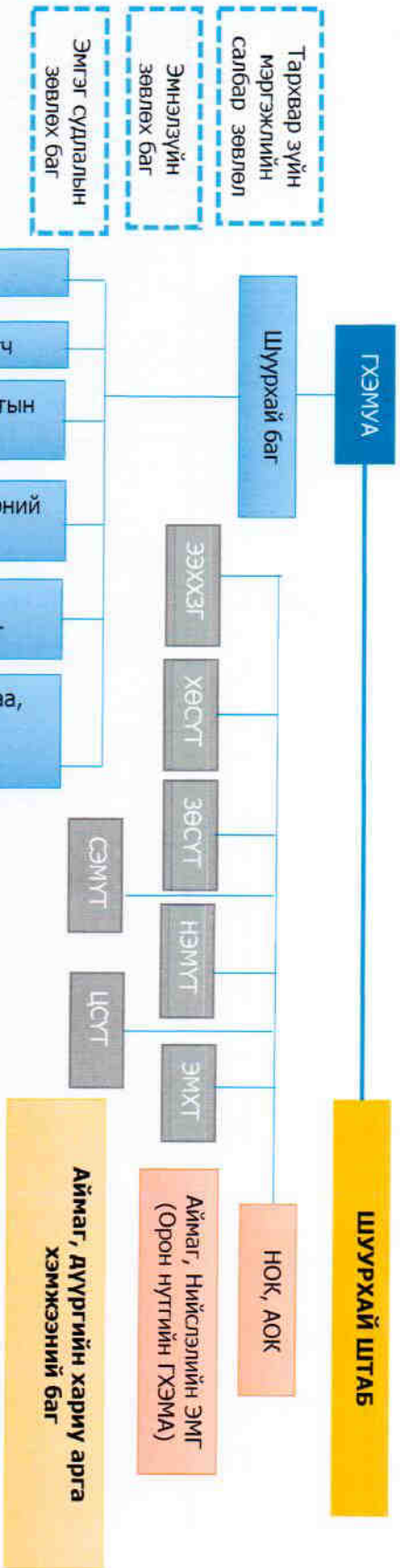
Эрүүл мэндийн салбарын хэмжээнд коронавируст халдвар (КОВИД-19)-ын цартахалттай тэмцэх үйл ажиллагааг мэргэжлийн удирдлага, арга зүй, нэгдсэн зохицуулалтаар хангах, хэрэгжилтийг зохион байгуулах чиг үүргийг Эрүүл мэндийн сайдаар ахлуулсан Гамшгаас хамгаалах эрүүл мэндийн улсын алба (ГХЭМУА), түүний Шуурхай баг хэрэгжүүлнэ. ГХЭМУА нь салбарын эрдэмтэн, судлаачдаас бүрдсэн зөвлөх багуудыг байгуулж болно.

ГХЭМУА нь чиг үүргээ хэрэгжүүлэхдээ аймаг, нийслэлийн Эрүүл мэндийн газрын даргаар ахлуулсан орон нутгийн гамшгаас хамгаалах эрүүл мэндийн алба, Засгийн газрын хэрэгжүүлэгч агентлаг – Эм, эмнэлгийн хэрэгслийн хяналт, зохицуулалтын газар (ЭЭХХЗГ), Халдварт өвчин судлалын үндэсний төв (ХӨСҮТ), Зоонозын өвчин судлалын үндэсний төв (ЗӨСҮТ), Нийгмийн эрүүл мэндийн үндэсний төв (НЭМҮТ), Эрүүл мэндийн хөржлийн төв (ЭМХТ) болон бусад эрүүл мэндийн байгууллагыг мэргэжлийн удирдлагаар ханган ажиллана.

Коронавируст халдвар (КОВИД-19)-тай тэмцэх эрүүл мэндийн салбарын хариу арга хэмжээний удирдлага, зохион байгуулалтын бүтцийн бүдүүвч, чиг үүргийг Зураг 1, Хүснэгт 1-д хураангуйлав.



Улсын онцгой комисс



Зураг 1. Коронавируст халдвар (КОВИД-19)-тай тэмцэх эрүүл мэндийн салбарын хариу арга хэмжээний удирдлага, зохион байгуулалтын бүтцийн бүдүүвч



Хүснэгт 1. Коронавируст халдвар (КОВИД-19)-ын цартахалтай тэмцэх эрүүл мэндийн салбарын хариу арга хэмжээний удирдлага, зохион байгуулалтын бүтцийн чиг үүрэг

Зохион байгуулалтын бүтцийн нэгж		Чиг үүрэг
ГХЭМУА	<ol style="list-style-type: none"> 1. Салбарын хэмжээнд цартахалтай тэмцэх үйл ажиллагааг төлөвлөх, хэрэгжүүлэхэд шаардлагад төсвийг батлуулах, хэрэгжилтийг зохион байгуулах; 2. Дээд шатны байгууллагын шийдвэрийг хэрэгжүүлэх, тайлагнах; 3. Цартахлын мэдээ, тайлан, эрсдэлийн үнэлгээний дүгнэлтэд үндэслэн тухай бүр УАБЗ, УОК, Шуурхай штабыг цаг үеийн мэдээллээр хангах, Засгийн газрын хуралдаанд санал хүргүүлж, холбогдох шийдвэрийг гарлуулах 4. Салбарын тогтвортой ажиллагааг хангах; 5. Салбарын зарлан мэдээллийн системийн байнгын бэлэн байдлыг хангах; 6. Шаардлагатай нөөцийг бүрдүүлэх, хуваарилах, түгээх, зарцуулалтад хяналт тавих; 7. Орон нутгийн гамшгаас хамгаалах эрүүл мэндийн албыг мэргэжлийн удирдлагаар хангах; 8. Холбогдох дүрэм, журам, удирдамж, заавар, стандартыг боловсруулж, батлуулах. 	
ГХЭМУА-ны Штаб	<ol style="list-style-type: none"> 1. Коронавируст халдвар (КОВИД-19)-аас урьдчилан сэргийлэх, хариу арга хэмжээг шуурхай зохион байгуулах, хор уршгийг арилгах, хойшлуулалгүй арга хэмжээнд татан оролцуулах, техник, материал, хэрэгсэл зэрэг тухайн албанд шаардлагад нөөцийг бүрдүүлэх, бэлэн байдлыг хангах, хяналт тавих; 2. Эрсдэлийг бууруулах, салбарын тогтвортой ажиллагааг хангах ажлыг зохион байгуулах; 3. Үйл ажиллагаанд шаардлагатай мэдээ, мэдээллийг төрийн болон нутгийн захиргааны байгууллага, бусад улсын болон орон нутгийн албанаас гаргуулан авах, мэдээллийн сан бүрдүүлэх; 4. Нөхцөл байдлыг үнэлж, дүгнэх, гарсан дүгнэлт, шийдвэрт үндэслэн хариу арга хэмжээг төлөвлөн хэрэгжүүлэх ажлыг зохион байгуулах; 5. Орон нутгийн албаны штаб, мэргэжлийн ангийг сургаж дэдлагажуулах, мэргэжил арга зүйн удирдлагаар хангах; 6. Тухай бүр төлөвлөгөөнд тодотгол хийх; 7. Коронавируст халдварын нөхцөл байдлын мэдээ, мэдээлэл, улсын албаны шийдвэрийг Онцгой байдлын асуудал эрхэлсэн төрийн захиргааны байгууллага, холбогдох улсын болон орон нутгийн алба, байгууллага, иргэдэд шуурхай хүргэх; 8. Штабын бүрэлдэхүүнд өөрчлөлт орсон тохиолдолд нөхөн томилгоо хийж, ОБЕГ-т тухай бүр тодотгон хүргүүлэх. 	
ГХЭМУА-ны Шуурхай баг	<ol style="list-style-type: none"> 1. ГХЭМУА, штабын үйл ажиллагаанд дэмжлэг үзүүлж, нэгдсэн мэдээллээр шуурхай хангах, хариу арга хэмжээнд оролцох; 	



Зохихон Байгууллагтын
Бүтцийн нэгж

Чиг үүрэг

ГХЭМУА-ны Багийн зохицуулагч	<ol style="list-style-type: none"> ГХЭМУА-ны Штабын даргын баталсан ажиллах журмыг мөрдөж, ажил үүргийн дагуу холбогдох үйл ажиллагааг шуурхай зохион байгуулах; Харьяа байгууллагуудын Шуурхай удирдлагын нэгжүүдтэй холбогдох, мэргэжил арга зүйн удирдлагаар хангах;
ГХЭМУА-ны Шуурхай	<ol style="list-style-type: none"> Шуурхай багийн ерөнхий удирдлагыг ханган, хэсгүүдийн үйл ажиллагаа болон хүний нөөцийн төлөвлөлтийг уялдуулан зохицуулах; Шуурхай багийн үйл ажиллагаатай холбоотой үүрэг, даалгаврыг дэд зохицуулагч болон гишүүдэд өгөх; Шуурхай багийн үйл ажиллагаа болон үүссэн нөхцөл байдалтай холбоотой мэдээллээр ГХЭМУА-ны Штабын даргыг тогтмол ханган ажиллах; Шуурхай багийн бүрэлдэхүүнд өөрчлөлт оруулах саналыг ГХЭМУА-ны Штабын даргад танилцуулж, шийдвэр гаргуулах; ГХЭМУА-ны дарга болон Штабын даргад өгөх нэгдсэн мэдээ, тайланг баталгаажуулах.
ГХЭМУА-ны Багийн дэд зохицуулагч	<ol style="list-style-type: none"> Шуурхай багийн хэсгүүдийг шууд удирдлагааар хангах; Шуурхай баг, хэсгүүдийн өдөр тутмын нэгтгэсэн мэдээ, мэдээлэл, тайланг хянан баталгаажуулах; Шуурхай багийн үйл ажиллагааны нэгтгэсэн үр дүнг зохицуулагчид танилцуулах; Зохицуулагчийн эзгүйд түүний чиг үүргийг шууд орон гүйцэтгэх; Дайчлагдан ажиллах ажилтнуудад хийх ажлын чиглэлийг танилцуулах.
ГХЭМУА-ны Багийн Төлөвлөгт, Хяналтын хэсэг	<ol style="list-style-type: none"> Хариу арга хэмжээний болон хүний нөөцийн төлөвлөгт, тодотгол тогтмол хийх; Эрсдэлийн үнэлгээ хийхэд оролцох, хамтран ажиллах; Шуурхай багийн өдөр тутмын ажлын төлөвлөгөөг хэсгүүдээс авч нэгтгэн, дэд зохицуулагчаар багтлуулж, биелэлтийг хангуулах; Шуурхай багийн хэсгүүдийн өдөр тутмын шинэчлэгдэн ирэх тайлан мэдээг нэгтгэж, цахим мэдээний сан үүсгэх; Шуурхай багийн үйл ажиллагааны явц, үр дүнг хянаж, дэд зохицуулагчид танилцуулах; Хэсгүүдээс гаргасан өдөр тутмын мэдээнд дүн шинжилгээ хийж, төлөвлөгтөд тусгах; Шуурхай багийн бүрэлдэхүүний ажлын цагийн тооцоог бүртгэх; Штабын чиг үүрэгтэй холбоотой ирсэн албан бичиг, өргөдөл гомдлыг хүлээн авч, хариу өгөх ажлыг зохион байгуулах.
ГХЭМУА-ны Багийн Хариу Хэмжээний хэсэг	<ol style="list-style-type: none"> Эмнэлгийн тусламж үйлчилгээтэй холбоотой аливаа асуудлыг шуурхай шийдвэрлэх ажлыг зохион байгуулах; Эмнэлгийн орны нөөцийн бэлэн байдлыг хангах, нэмэлтээр ор дэлгэх зохицуулалт хийх; Эрүүл мэндийн байгууллагуудын чадавх, хүний нөөц, нөхцөл байдлын мэдээ, мэдээллийг нэгтгэх;



Зохион байгуулалтын
бүтцийн нэгж

Чиг үүрэг

ГХЭМУА-ны Санхүү, нөөц, хангалтын хэсэг	<ol style="list-style-type: none"> Дайчлан ажиллуулах эрүүл мэндийн ажилтныг хуваарилах, зохицуулах, эрсдэлд өртөхийн өмнө болон дараагийн урьдчилан сэргийлэх үзлэгт хамруулах; Тандаглын нэгжүүдийн үйл ажиллагаанд хяналт тавьж, мэргэжлийн удирдлагаар хангах; Халдваргүйжүүлэлтийн үйл ажиллагаанд хяналт тавьж, нэгжүүдэд ажиллах багуудыг мэргэжлийн удирдлага, зохицуулалтаар хангах.
ГХЭМУА-ны Шуурхай багийн Санхүү, нөөц, хангалтын хэсэг	<ol style="list-style-type: none"> Хариу арга хэмжээний чиглэл, цар хүрээ, шаардагдах нөөцийг батлагдсан аргачлалд тулгуурлан тооцоолох; Эм, эмнэлгийн хэрэгсэл, урвалж, оношлуур, ариутгал, халдваргүйжүүлэлтийн бодис, тоног төхөөрөмж, хувийн хамгаалах хэрэгсэл зэргийн нөөцийн мэдээг өдөр тутам шинэчилж, мэдээний сан үүсгэх; Нөөцийн мэдээг өдөр бүр гаргаж, хангалт нэмж хийх шаардлагатай бараа, бүтээгдэхүүний талаарх мэдээллийг Штабын удирдлагад танилцуулж, нөхөн хангалт хийх.
ГХЭМУА-ны Шуурхай багийн Мэдээлэл, харилцаа холбооны хэсэг	<ol style="list-style-type: none"> Нөхцөл байдлын мэдээ, мэдээллийг хүлээн авч, нэгтгэх; Харьяа байгууллагуудаас ирүүлэх өдөр тутмын мэдээ, мэдээллийг нэгтгэж, удирдлага, хэсгүүдийг мэдээллээр хангах; УОК-ын Шуурхай штаб болон бусад яам, агентлагтай мэдээлэл солилцох, хамтран ажиллах; Яаралтай мэдээллийг хүлээн авсан дарууд дэд зохицуулагчид шуурхай мэдээлэх; Штабын оператор, туслахын үүрэг гүйцэтгэх; Иргэдээс дуудлагаар ирсэн санал, хүсэлтийг зохицуулах; Иргэд, олон нийтэд зориулсан сургалт, сурталчилгааг системтэй зохион байгуулах.
ЭЭХХЭГ	<ol style="list-style-type: none"> Шаардлагатай нөөцийг бүрдүүлэх, хуваарилах, түгээх, зарцуулалтад хяналт тавих; Эм, эмнэлгийн хэрэгсэл, урвалж, оношлуур, тоног төхөөрөмж, хувийн хамгаалах хэрэгсэл зэргийн нөөцийн мэдээг өдөр тутам шинэчилж, мэдээний сан үүсгэх; Хангалт нэмж хийх шаардлагатай эм, эмнэлгийн хэрэгслийн талаарх мэдээллийг ГХЭМУА-нд танилцуулж, нөхөн хангалт хийх; Цартахалтай холбогдуулж хуваарилагдсан хөрөнгийг зориулалтын дагуу зөв зохистой захиран зарцуулах, хяналт тавьж, тайлагнах; Шаардлагатай заавар, зөвлөмж, журмыг ДЭМБ, ЭМЯ, бусад холбогдох мэргэжлийн байгууллагаас өгсөн чиглэлийн дагуу боловсруулж, батлуулж мөрдөж ажиллах.
ХӨСҮТ	<ol style="list-style-type: none"> Салбар хооронд мэдээ, мэдээлэл солилцох, эрсдэлийн үнэлгээг зохион байгуулж хийх, хариу арга хэмжээг төлөвлөх, хэрэгжүүлэх зэрэг асуудлаар салбар хоорондын байгууллагуудтай хамтарч ажиллах; Цаг үеийн мэдээ, тайланг зааврын дагуу гаргаж, УОК, ЭМЯ, Шуурхай штаб, бусад холбогдох байгууллага, иргэдийг мэдээллээр хангах;



	<ol style="list-style-type: none"> 3. Бүх шатны эрүүл мэндийн болон холбогдох бусад салбарын байгууллагуудыг мэргэжлийн удирдлага, арга зүйгээр хангах, сургалт зохион байгуулах; 4. Улсын хэмжээнд вирус судлалын лабораторийн бэлэн байдлыг хангах; 5. Коронавирус халдварын талаар шинжлэх ухааны үндэслэлтэй судалгаа, үнэлэлт, дүгнэлтийг бусад салбартай хамтран хийж, сайн туршлага, сургаж зэргийг баримтжуулж түгээх.
<p>ЗӨСҮТ</p>	<ol style="list-style-type: none"> 1. Суурин болон явуулын вирус судлалын лабораторийн бэлэн байдлыг хангаж, лабораторийн шинжилгээ хийх; 2. КОВИД-19-оос урьдчилан сэргийлэх болон голомтын эцсийн халдваргүйжүүлэлт хийх талаар тусгай зөвшөөрөл бүхий ААН байгууллагуудтай хамтран ажиллах, зохицуулах; 3. КОВИД-19-ын голомтолд шуурхай хариу арга хэмжээний багийг томилон ажиллуулах; 4. Ариутгал, халдваргүйжүүлэх бодисын нөөцийн судалгаа хийж, холбогдох байгууллагуудад хүргүүлэх; 5. Мал эмнэлэг болон холбогдох бусад байгуулалатай хамтран КОВИД-19-ын тандлагтыг мал, амьтны дунд хамтран зохион байгуулах.
<p>НЭМҮТ</p>	<ol style="list-style-type: none"> 1. КОВИД-19-ын эрсдэлийн харилцаа холбооны арга хэмжээг үндэсний түвшинд зохион байгуулах; 2. Хэвлэл мэдээллийн хэрэгсэл, олон нийтийн сүлжээнд тогтмол тандалт хийж, тухай бүр тайлбар, залруулга хийх; 3. КОВИД-19-ын талаар иргэдэд мэдээлэл өгөх 119 тусгай дугаарын утсыг ажиллуулах; 4. КОВИД-19-ын лабораторийн бэлэн байдлыг хангаж, лабораторийн шинжилгээ хийх.
<p>ЭМХТ</p>	<ol style="list-style-type: none"> 1. Хариу арга хэмжээний хүний нөөцийн төлөвлөлт, тодотгол тогтмол хийх; 2. Эрүүл мэндийн байгууллагуудын хүний нөөцийн мэдээ, мэдээллийг нэгтгэх; 3. Дайчлан ажиллуулах эрүүл мэндийн ажилтны төлөвлөгөөг гарган, тогтмол шинэчилж, хуваарилах, зохицуулах; 4. Резидент эмч, анагаахын чиглэлээр суралцаж буй төгсөх ангийн оюутан, сайн дурьд ажилтнуудын судалгааг гарган, дайчлан ажиллуулах төлөвлөгөө боловсруулж, хэрэгжүүлэх; 5. Дайчлан ажиллуулах эрүүл мэндийн ажилтнуудыг мэргэжлийн удирдлага, арга зүйгээр хангах, сургалтад хамруулах.
<p>Орон нутгийн гамшгаас хамгаалах эрүүл мэндийн алба</p>	<ol style="list-style-type: none"> 1. Орон нутагт цартахалттай тэмцэх үйл ажиллагааг төлөвлөх, хэрэгжүүлэхэд шаардагдах төсвийг батлуулах, хэрэгжилтийг зохион байгуулах; 2. КОВИД-19-ын тандалт, тусламж үйлчилгээг нэгдсэн зохицуулалтаар хангах мэргэжлийн багийн оум, дүүрэг бүрт байгуулан ажиллуулах; 3. Орон нутагт үйл ажиллагаа эрхэлж буй эмнэлгийн орыг КОВИД-19-ын багтаагдсан тохиолдлыг хэвтүүлэн эмчлэхээр дайчлах, үндсэн тусламжийн зохицуулалтыг хийх;



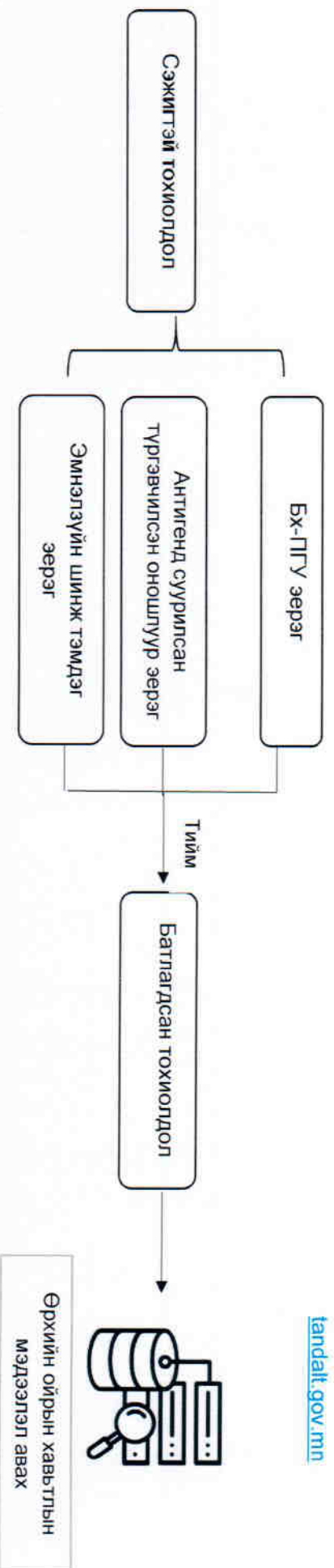
Зохион байгуулалтын
бүтцийн нэгж

Чиг үүрэг

Аймаг, дүүргийн хару арга хэмжээний баг	
4.	Дайчлан ажиглуулах эрүүл мэндийн ажилтныг хуваарилах, зохицуулах, эрсдэлд өртөхийн өмнө болон дараагийн урьдчилан сэргийлэх үзлэгт хамруулах;
5.	Дээд шатны байгууллагын шийдвэрийг хэрэгжүүлэх, тайлагнах;
6.	Шаардлагатай нөөцийг бүрдүүлэх, хуваарилах, тгээх, зарцуулалтад хяналт тавих;
7.	Орон нутгийн эрүүл мэндийн байгууллагуудыг мэргэжлийн удирдлагаар хангах.
1.	Дүүргийн лабораторийн бэлэн байдлыг хангаж, цэгийн болон тандалтын шинжилгээг хийж, өдөр тутмын үйл ажиллагааг тасралтгүй зохион байгуулах;
2.	КОВИД-19-ын сэжигтэй болон батлагдсан тохиолдол бүртгэгдсэн даруйд лабораториос тандалтын багт мэдээлж, харуу арга хэмжээг шуурхай зохион байгуулах;
3.	Батлагдсан тохиолдлыг эрмбэлэн ангилж, холбогдох эрүүл мэндийн байгууллага, тусгаарлах байранд хүргэх ажлыг зохион байгуулах;
4.	Эмнэлгийн орны төлөвлөлтийн саналыг боловсруулан, холбогдох мэргэжлийн байгууллагад тухай бүр хүргүүлэх;
5.	Харуу арга хэмжээний багийн хувийн хамгаалах хэрэгсэл, бодис, эм, урвалжийн нөөцийн судалгааг гарган, бэлэн байдлыг хангах.

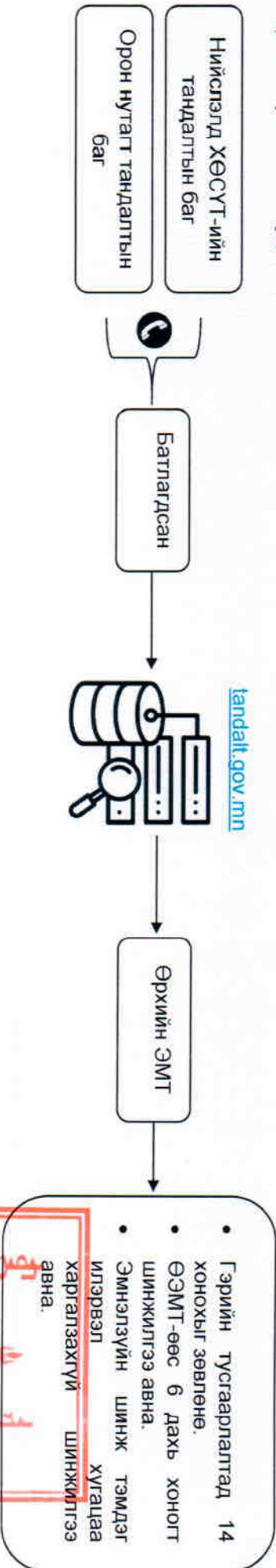


ХАВСРАЛТ 2. КОРОНАВИРУСТ ХАЛДВАР (КОВИД-19)-ЫН ТАНДАЛТ, ХАВЬТЛЫН СУДАЛГААНЫ ЗУРАГЛАЛ, АЛГОРИТМ



tandalt.gov.mn

Өрхийн бус хавьтал судалгаа



tandalt.gov.mn

- Гэрийн тусгаарлалтад 14 хонохыг зөвлөнө.
- ЭЗМТ-өөс 6 дахь хоногт шинжилгээ авна.
- Эмнэлзүйн шинж тэмдэг илэрвэл харгалзахгүй шинжилгээ авна.



ХАВСРАЛТ 3. СУРГУУЛИЙН ӨМНӨХ БОЛОВСРОЛЫН БАЙГУУЛЛАГЫН ҮЙЛ АЖИЛЛАГААНД ТАВИГДАХ ТУСГАЙ НӨХЦӨЛ, ШААРДЛАГА

Зэрэглэл	Өдөр тутмын бэлэн байдал	Өндөржүүлсэн бэлэн байдал	Бүх нийтийн бэлэн байдал
Түвшин	I	II	III
	Халдвар илрээгүй	Зөвөвлөгдсөн, алаг цоог тархалттай	Халдвар голомтот тархалттай
			Халдвар хүн амын дунд өргөн тархсан
Хичээллэх горим	Хэвийн (халдвараас сэргийлэх дэглэм баримтлах)	Бүх насны хүүхдийг хамруулах	Бүх насны хүүхдийг хамруулах
Анги/бүлэг дүүргэлт	Хэвийн (халдвараас сэргийлэх баримтлах)	Анги дүүргэлт 20 хүртэл хүүхэдтэй бол хүүхэдтэй явуулах, 20-иос дээш хүүхэдтэй бол 1 ангид 20 хүүхэдтэй байхаар зохицуулах	Анги дүүргэлт 20 хүртэл хүүхэдтэй бол хэвийн явуулах, 20-иос дээш хүүхэдтэй бол 1 ангид 20 хүртэл хүүхэдтэй байхаар зохицуулах
Сургалтын хэлбэр	Танхимаар	Танхимаар	<ul style="list-style-type: none"> - Сургалтын хөлимог хэлбэр (цахим, танхим) - Эцэг, эхийн сонголтгоор
Хязгаарлах хичээл	Хэвийн (халдвараас сэргийлэх баримтлах)	Хэвийн (халдвараас сэргийлэх баримтлах)	<ul style="list-style-type: none"> - Дулааны улиралд биеийн тамир, (онол, хөнгөн дасгал, хөдөлгөөн), дуу хөгжим (онол)-ийн хичээлийг гадна талбайд хүн хоорондын зай баримтлан зохион байгуулах
Хичээл хаах	ТҮР Шаардлагагүй	Шаардлагагүй	<ul style="list-style-type: none"> - 1 ангид 1 хүүхэд өвчилбөл 14 хоногийн хугацаагаар зайн сургалтаар хичээллэх - Өвчлөл гарсан ангийн байрлалаас хамаарч хэсэгчлэн (корпус, давхар) хаах



<p>Шилжилт хөдөлгөөн</p>	<p>“Улаан, улбар шар, шар” тархалттай бус, нутгаас ирсэн бол 14 хоног гэрт нь тусгаарлах</p> <p>Хүүхдийг лабораторийн шинжилгээнд хамруулж сөрөг тохиолдолд шууд хичээлд оруулах</p> <ul style="list-style-type: none"> - Өөр хоорондоо хамааралгүй, (анги болон багш солигддоггүй, хамт хичээллээгүй...) 3 болон түүнээс дээш бүлгийн дотор халдвар бүртгэгдвэл цэцэрлэгийг бүхлээр нь зайн сургалтад шилжүүлэх
<p>Ерөнхий зохион байгуулалт</p>	<p>Хүүхдийг лабораторийн шинжилгээнд хамруулж сөрөг тохиолдолд шууд хичээлд оруулах</p> <ul style="list-style-type: none"> - Цэцэрлэгийн бүх хаалгыг бүрэн ашиглах - Тандалт судалгаа хийх, хавьтал тодорхойлох баг байгуулах - Хувцас солих өрөөнд эцэг, эх, асран хамгаалагчдыг олноор бөөгнөрөл үүсгэхгүй байхаар зохицуулах; - Хүүхдүүдэд коронавируст халдвар (КОВИД-19)-аас сэргийлэх мэдээлэл сурталчилгааг хийх <ul style="list-style-type: none"> o Багш хичээл эхлэхийн өмнө 3-5 минут халдвараас сэргийлэх зөвлөмж, мэдээллийг өгөх o Сурталчилгааны материал байршуулах o Чанга яригч ашиглан мэдээлэл хүргэх o Эцэг эхчүүдэд халдвараас сэргийлэх зөвлөмж өгөх - Эцэг, эх, багш, суралгчдыг олон нийтийн арга хэмжээ (тэмцэн уралдаан, хурал цуглаан...) хамруулсан үйл ажиллагааг зохион байгуулахгүй байх - Эцэг, эхийн хурлыг цахимаар хийх - Үйл ажиллагаа эхлэх, тарах цагийг 10-15 минутын зөрүүтэй зохион байгуулах - Хүүхдийг унтуулахдаа “хөл-толгой” зарчим баримтлах - Хүүхдийн толгоом, хичээлийн хэрэгслийг оройд угааж, цэвэрлэх - Угааж цэвэрлэхэд хялбар цөөн тооны толгоом хэрэглэх - Багш, ажилчид коронавируст халдвар (КОВИД-19)-ын эсрэг вакцины бүрэн тунд хамрагдсанаас хойш 14 хоногийн хугацаа өнгөрсөн байх - Хүндэтгэх шалтгаанаар коронавируст халдварын эсрэг вакцинд хамрагдаагүй багш, ажилтныг хөдөлмөр зохицуулалт хийж, цахим хичээл заах зэрэг хүүхэдтэй шууд харьцахгүй ажил хийлгэх - Багш ажилтнууд дотоод орчинд амны хаалт зүүх, 2 цаг тутамд болон бохирдсон үед солих - Ирцийн тандалт хийх, ирээгүй тохиолдолд шалтгааныг тодруулах - Өглөө бүр бүх хүүхдэд шинж тэмдгийн тандалт хийж биеийн халууныг хэмжих - Өглөө бүр хүүхдийн хамар, хоолойг сод, давс, нимбэгний уусмалын аль нэгээр зайлуулах - Халуурах, ханиалгах, нус гоожих зэрэг халдварын эмнэл зүйн шинж тэмдэг илэрсэн хүүхдийг цэцэрлэгт хүлээн авахгүй, гэрт нь буцаах
<p>Багш, ажилтнуудад тавигдах шаардлага</p>	<p>Багш, ажилчид коронавируст халдвар (КОВИД-19)-ын эсрэг вакцины бүрэн тунд хамрагдсанаас хойш 14 хоногийн хугацаа өнгөрсөн байх</p>
<p>Эрт илрүүлэг</p>	<p>Хүндэтгэх шалтгаанаар коронавируст халдварын эсрэг вакцинд хамрагдаагүй багш, ажилтныг хөдөлмөр зохицуулалт хийж, цахим хичээл заах зэрэг хүүхэдтэй шууд харьцахгүй ажил хийлгэх</p>



Сэргийлэх арга хэмжээ	<ul style="list-style-type: none"> - 5 хүртэлх насны хүүхдэд дотоод орчинд амны хаалт зүүлгэхгүй - Дулааны улиралд агааржуулалтыг тогтмол хийж, салхивчийг байнга нээлттэй байлгах, хүйтний улиралд 2 цаг 15 минутын хугацаанд салхивчийг нээх - Зай барих тэмдэг, тэмдэглэгээ хийх - Гар угаах нөхцлөөр хангах - Гар халдваргүйжүүлэгчийг хүүхэд хүрэхгүй газарт байршуулах
--------------------------	---



ЕРӨНХИЙ БОЛОВСРОЛЫН СҮРГУУЛИЙН ҮЙЛ АЖИЛЛАГАНД ТАВИГДАХ ТУСГАЙ НӨХЦӨЛ, ШААРДЛАГА

Зэрэглэл	Өдөр тутмын бэлэн байдал	Өндөржүүлсэн бэлэн байдал	Бүх нийтийн бэлэн байдал
Түвшин	I	II	III
	Халдвар илрээгүй	Зөвөвлөгдсөн, алаг цоог тархалттай	Халдвар голомтот тархалттай
			Халдвар хүн амын дунд өргөн тархсан
Хичээллэх горим	Хэвийн (халдвараас сэргийлэх дэглэм баримтлах)	Хэвийн (халдвараас сэргийлэх дэглэм баримтлах)	<ul style="list-style-type: none"> - 5/9 зарчмаар хичээллүүлэх - Хүн амын дунд зонхилон тархсан вирусийн хувилбараас хамаарч 4/10 зарчмаар хичээллүүлэх
Анги/бүлэг дүүргэлт	Хэвийн (халдвараас сэргийлэх дэглэм баримтлах)	- Анги дүүргэлт 20 хүртэл хүүхэдтэй бүл хэвийн явуулах, 20-иос дээш хүүхэдтэй бол 1 ангид 20 хүртэл хүүхэдтэй байхаар зохицуулах	
Сургалтын хэлбэр	Танхимаар	Танхимаар	Сургалтын хөлиймөг хэлбэр (цахим, танхим), Сургалтын хөлиймөг хэлбэр (цахим, танхим)
Хичээл хаах	Шаардлагагүй	Шаардлагагүй	<ul style="list-style-type: none"> - Коронавируст халдварын вакцинд хамрагдаагүй 12-оос доош насны хүүхэдтэй ангид 1 хүүхэд өвчилбөл 14 хоногийн хугацаагаар зайн сургалтаар хичээллэх - Коронавируст халдварын вакцинд хамрагдсан 12-оос дээш насны хүүхэдтэй ангид 3 хүүхэд өвчилбөл 14 хоногийн хугацаагаар зайн сургалтаар хичээллэх - Өвчлөл гарсан ангийн байрлалаас хамаарч хэсэгчлэн (корпус, давхар) хаах - Өөр хоорондоо хамааралгүй, (анги болон багш солигддоггүй, хамт хичээллээгүй...) 3 болон түүнээс дээш бүлгийн дотор халдвар бүртгэгдвэл сургуулийг бүхлээр нь 14 хоногийн хугацаагаар зайн сургалтад шилжүүлэх
Хязгаарлах хичээл	Хэвийн (халдвараас сэргийлэх дэглэм баримтлах)	Хэвийн (халдвараас сэргийлэх дэглэм баримтлах)	<p>Дулааны улиралд биеийн тамир, (онол, хөнгөн дасгал, хөдөлгөөн), дуу хөгжим (онол)-ийн хичээлийг гадна талбайд хүн хоорондын зай баримтлан зохион байгуулах</p> <p>Биеийн тамир, дуу хөгжмийн хичээлийг зөвхөн онолын хэлбэрээр зохион байгуулах</p>



Хичээлээс гадуурх үйл ажиллагаа	Хэвийн (халдвараас сэргийлэх дэглэм баримтлах)	Хэвийн сэргийлэх баримтлах)	(халдвараас Хүүхдийн тоог 10 хүртэл хязгаарлаж дэглэм зохион байгуулах)	Хориглох
"Үдийн хоол"-ны үеийн зохицуулалт	Хэвийн (халдвараас сэргийлэх дэглэм баримтлах)	-	- Хооллох үед хүүхдийг өөд өөдөөс нь харуулж суулгахгүй байх, 1.5 метрээс багагүй зай барих эсхүл сургуулийн хоолны газарт ширээн дээр хаалт хийх - Аль болох ангид нь хооллох	Ангид нь хооллох эсхүл хоол өгөхгүй зохицуулалт хийх
Тусгай хэрэгцээт боловсрол олгодог байгууллагад авах арга хэмжээ	Хэвийн (халдвараас сэргийлэх дэглэм баримтлах)	-	- Суралч, багшид нүүрний хаалт зүүлгэх - Багш, хүүхдийн ширээн дээр нэвт гэрэлтэх материалаар тусгаарлагд хийх	
Шилжилт хөдөлгөөн	"Улаан, улбар шар, шар" тархалттай бүс, нутгаас ирсэн бол 14 хоног гэрт нь тусгаарлах	Хүүхдийг лабораторийн шинжилгээнд хамруулж сөрөг тохиолдолд шууд хичээлд оруулах		
Ерөнхий зохион байгуулалт	<ul style="list-style-type: none"> - Сургуулийн бүх хаалгыг бүрэн ашиглах - Тандалт судалгаа хийх, хавьтал тодорхойлох баг байгуулах - Суралчдын коронавируст халдварын эсрэг вакцинжуулалтын бүртгэлийг шалгах, хамрагдаагүй хүүхдийн шалтгааныг тогтоож, хамруулах ажлыг зохион байгуулах - Хөдөлгөөн зохицуулах, зай барих зорилгоор "баруун гар"-ын дүрэм баримтлах, тэмдэг, тэмдэглэгээ хийх - Суралчийн ширээг хүүхэд хоорондын зай 1.5м-ээс багагүй байхаар байрлуулах - "Нэг хүүхэд-нэг ширээ" зарчим баримтлах - Хүүхдүүдэд коронавируст халдвар (КОВИД-19)-аас сэргийлэх мэдээлэл сурталчилгааг хийх <ul style="list-style-type: none"> o Багш хичээл эхлэхийн өмнө 3-5 минут халдвараас сэргийлэх зөвлөмж, мэдээллийг өгөх o Сурталчилгааны материал байршуулах o Чанга яригч ашиглан мэдээлэл хүргэх o Эцэг эхчүүдэд халдвараас сэргийлэх зөвлөмж өгөх - Эцэг, эх, багш, суралчдыг олон нийтийн арга хэмжээ (тэмцээн уралдаан, хурал цуглаан, ...) хамруулсан үйл ажиллагааг зохион байгуулахгүй байх - Эцэг, эхийн хурлыг цахимаар хийх 			



	<ul style="list-style-type: none"> - Хичээл эхлэх, тарах, завсарлаганы цагийг 10-15 минутын зөрүүлж, хичээлийн хуваарь хийх - Хамтдаа хэрэглэдэг хичээлийн хэрэгслийг оройд угааж, цэвэрлэх - Сурагчдаар ангийн цэвэрлэгээ хийлгэхгүй байх - Ариун цэврийн өрөө ашиглах өрөөг хуваарь гаргах
<p>Багш, ажилтнуудад тавигдах шаардлага</p> <p>Эрт илрүүлэг</p>	<ul style="list-style-type: none"> - Багш, ажилчид коронавируст халдвар (КОВИД-19)-ын эсрэг вакцины бүрэн тунд хамрагдсанаас хойш 14 хоногийн хугацаа өнгөрсөн байх - Хүчдэтгэх шалтгаанаар коронавируст халдварын эсрэг вакцинд хамрагдаагүй багш, ажилтныг хөдөлмөр зохицуулалт хийж, цахим хичээл заах зэрэг хүүхэдтэй шууд харьцахгүй ажил хийлгэх - Багш, ажилтнууд дотоод орчинд амны хаалт зүүх, 2 цаг тутамд болон бохирдсон үед солих - Ирцийн тандалт хийх, ирээгүй тохиолдолд шалтгааныг тодруулах - Өглөө бүр бүх хүүхдийн шинж тэмдгийн тандалт хийж биеийн халууныг хэмжих - Багш хичээлийн туршид хүүхдэд шинж тэмдгийн тандалт хийх - Шинж тэмдгийн цахим тандалт (google.slate...) хийж, сургуулийн эмч хяналт тавих - Халуурах, ханиалгах, нус гоожих зэрэг халдварын эмнэл зүйн шинж тэмдэг илэрсэн хүүхдийг сургуульд хүлээн авахгүй, гэрт нь буцаах - Багш, ажилтан, хүүхдүүдийн 10 хүртэлх хувийг 2 долоо хоног тутам лабораторит суурилсан тандалт (антигенд суурилсан түргэвчилсэн оношлуур)-д хамруулах
<p>Сэргийлэх арга хэмжээ</p>	<ul style="list-style-type: none"> - Дотоод орчинд хүүхдэд амны хаалт зүүлэх, 2 цаг тутамд болон бохирдсон үед солих - Дулааны улиралд агааржуулалтыг тогтмол хийж, салхивчийг байнга нээлттэй байлгах, хүйтний улиралд 2 цаг 15 минутын хугацаанд салхивчийг нээх - Зай барих тэмдэг, тэмдэглэгээ хийх - Гар угаах нөхцлөөр хангах, тоог нэмэгдүүлэх - Гар халдваргүйжүүлэгчийг байршуулах
<p>Сургуулийн автобус</p>	<ul style="list-style-type: none"> - Автобусанд энгээ болон суудал алгасгаж суулгах - Жолооч амны хаалтны нөөцтэй байх ба амны хаалтгүй хүүхдэд өгөх - Хамгийн суудад бүүх хүүхдийг хамгийн арын суудалд суулгах зарчмыг баримтлах - Дулааны улиралд цонхыг нээж, агаар сэлгэлтийг нэмэгдүүлэх



ХАВСРАЛТ 4. 18-ААС ДЭЭШ НАСНЫ ИРГЭДИЙГ КОРОНАВИРУСТ ХАЛДВАР (КОВИД-19)-ЫН ЭСРЭГ ВАКЦИНЫ ДАРХЛАА СЭРГЭЭХ ТУНД ХАМРУУЛАХ ТӨЛӨВЛӨГӨӨ

Вакцины төлөвлөлт, вакцинаар:

Д/д	1-р тун	2-р тун	Хамрагдсан хүний тоо	3-р тун				
				АстраЗенека	Ковишелд	Пфайзер	Спутник	Вероцелл
1	АстраЗенека	АстраЗенека	55,954	+	-	+	-	-
2	Ковишелд	Ковишелд	53,224	+	+	+	-	-
3	Пфайзер	Пфайзер	259,427	-	-	+	-	-
4	Спутник	Спутник	42,616	с/б*	-	с/б	с/б	-
5	Вероцелл	Вероцелл	1,644,039	-	-	-	-	с/б
Нийт:			2,055,260	с/б* Судлагдаж байна				

Вакцины төлөвлөлт, хугацаа:

Зорилгот бүлэг	Хугацаа	2021.VIII	2021.IX	2021.X	2021.XI	2021.XII-2022.I
КОВИД-19 эсрэг вакцин: Эмч, эмнэлгийн ажилчид, хариу арга хэмжээний баг						
КОВИД-19 эсрэг вакцин: Нэн тэргүүнд ажиллах ажилтнууд, ахмад настан, хүндэтгэх шалтгаантай иргэд, архаг суурь өвчтэй хүн						
КОВИД-19 эсрэг вакцин: 18-аас дээш насны хүн ам /2 тундаа бүрэн хамрагдсан/						
Томуугийн эсрэг вакцин: 0-11 насны хүүхэд, зорилгот бүлгийн хүн ам						



**ХАВСРАЛТ 5. КОРОНАВИРУСТ ХАЛДВАРЫН НӨХЦӨЛ БАЙДАЛТАЙ УЯЛДУУЛСАН ЭМНЭЛГИЙН ОР ДЭЛГЭХ БОЛОН
ТАТАН БУУЛГАХ ТӨЛӨВЛӨЛТ**

Нийслэлийн эрүүл мэндийн байгууллагуудын орны төлөвлөлт:

№	Төрөл	Эмнэлгийн тоо	Эрчимт эмчилгээний ор	Энгийн ор	Нийт ор	ЭМБ-ын нэр
Коронавируст халдвартай иргэнийг хэвтүүлэн эмчлэх үндсэн тусламж, үйлчилгээ үзүүлэх ЭМБ						
1	ЭМЯ-ны Төв эмнэлэг	3	48	169	220	УНТЭ, УХТЭ, УГТЭ
2	ЭМЯ-ны харьяа төрөлжсөн мэргэшлийн эмнэлэг	5	108	1689	1830	ХӨСҮТ, ЦТЭ, ЭНЭҮТ-2, ТТАХНЭ, АШУУИС-МЯЭ
3	НЭМГ-Ковид19-ын тусламж үйлчилгээ үзүүлэх үндсэн эмнэлэг	7	95	1125	1272	БЭНЭ, СБНЭ, СХДНЭ, СХДЭМТ, ХУДНЭ, ХУДЭМТ- Туул тосгон, ЧДЭМТ, БГДЭМТ
4	Төрөлжсөн тусламж, үйлчилгээ үзүүлэх эмнэлэг	7	16	248	262	НӨАГ, НААГ, ЭХЭМҮТ, АӨСҮТ, ГССҮТ, СЭМҮТ, ХСҮТ
5	Алслагдсан дүүргийн эмнэлэг	3	13	226	237	БНЭМТ, НЭМТ, БХЭМТ
6	Тусгай эмнэлэг	1	5	75	80	ТЭНЭ
	Дүн	26	285	3532	3901	
Коронавируст халдвартай иргэнийг хэвтүүлэн эмчлэх хувийн хэвшлийн ЭМБ, сувилалууд						
1	Ковид19-ын халдвартай хөнгөн өвчтөн хэвтэн эмчлүүлэх эмнэлэг, сувилал	16	0	1280	1383	СЭХЭ, СБДЭМТ-ийн харьяа сувилал, Жаргалант сувилал, Шиномед эмнэлэг, Нандин ухаан, ХБХСЭХТ, УАУСЭХТ, Ачтан эмнэлэг, УАУТХ, Гэгээн манал, Ээлтэй оточ, Голд медикал, Синдүра мед, Авецина, Филошип, Энэрэл
Коронавируст халдвартай иргэнийг тусгаарлан эмчлэх байрууд						
1	Хөнгөн өвчтөн хүлээн авах тусгаарлах байр	5	0	1242	1317	АШУУИС-ийн дотуур байр, НД-Герман-Монгол сургууль, Оюутны өргөө-2 /Энэрэл, МУИС-ийн дотуур байр, МУИС эмнэлэг (ЭМСайдын 2021 оны 416 тушаал)
2	9 дүүрэгт 100-350 хүртэл ортой тусгаарлан эмчлэх байрууд			900-2000	900-2000	Зочид буудал, амралтын газар, оюутны дотуур байр
Нийт		47	285	5834-6934	6251-7351	



Аймгуудын эрүүл мэндийн байгууллагын орны төлөвлөлт

№	Аймгийн нэр	Эмнэлгийн нийт төсөвт орны тоо /НЭ, БОЭТ/	КОВИД-19 эмчлэхээр төлөвлөсөн			
			Нийт төлөвлөсөн ор	Энгийн	О ₂ хэрэгцээт	Эрчимт
1	Архангай	231	122	112	16	10
2	Баян-Өлгий	422	280	270		10
3	Баянхонгор	315	430	420		10
4	Булган	95	194	171		5
5	Говь-Алтай	140	370	114	50	16
6	Говьсүмбэр	100	115	110	5	2
7	Дархан-Уул	419	679	669	24	10
8	Дорноговь	235	315	308	10	7
9	Дорнод	338	263	249	6	14
10	Дундговь	179	170	160	10	10
11	Завхан	278	330	274	10	5
12	Орхон	434	450	430	20	10
13	Өвөрхангай	335	350	340		4
14	Өмнөговь	257	155	151		20
15	Сүхбаатар	315	380	360	11	4
16	Сэлэнгэ	215	272	266	16	20
17	Төв	220	304	300	24	3
18	Увс	284	231	226	4	4
19	Ховд	267	130	120		5
20	Хөвсгөл	350	240	234		10
21	Хэнтий	303	140	136	5	6
Нийт		5732	5920	5420	211	185

Тайлбар:

- Коронавируст халдвартай иргэнийг хэвтүүлэн эмчлэх орыг дараах дарааллаар дэлгэж доороосоо эхлэн татан буулгах бодлого барьж ажиллана.
1. Коронавируст халдвартай иргэнийг хэвтүүлэн эмчлэх үндсэн тусламж, үйлчилгээ үзүүлэх ЭМБ-ууд
 2. НЭМГ-ын харьяа ЭМБ-ууд
 3. Төрөлжсөн тусламж, үйлчилгээ үзүүлэх эмнэлэг
 4. Тусгай эмнэлэг
 5. Хувийн хэвшлийн эрүүл мэндийн байгууллага, сувилал
 6. Эмнэлгийн бус орчинд тусгаарлан эмчлэх байр, түр эмнэлгүүд



**ХАВСРАЛТ 6. НИЙСЛЭЛИЙН ӨРХИЙН ЭРҮҮЛ МЭНДИЙН ТӨВҮҮДИЙН КОРОНАВИРУСТ ХАЛДВАР (КОВИД-19)-ЫН
ДЕЛЪТА ХУВИЛБАРЫН ТАРХАЛТЫН ҮЕД ХЭРЭГЖҮҮЛЭХ ҮЙЛ АЖИЛЛАГААНЫ ТӨЛӨВЛӨГӨӨ**

Түвшин	Өндөржүүлсэн бэлэн байдал		Бүх нийтийн бэлэн байдал
Хэрэгжүүлэх үйл ажиллагаа	Халдвар алаг цоог тохиолдол бүртгэгдсэн	Халдвар голломтлон тархсан	Халдвар хүн амын дунд өргөн тархсан
	Хяналтад байгаа тохиолдлын тоо 100 хүртэл (ӨЭМТ-ийн гэрийн хяналтад байгаа хүний тоо)	Хяналтад байгаа тохиолдлын тоо 101-300 хүртэл (ӨЭМТ-ийн гэрийн хяналтад байгаа хүний тоо)	Хяналтад байгаа тохиолдлын тоо 301 –ээс дээш (ӨЭМТ-ийн гэрийн хяналтад байгаа хүний тоо)
Тусламж, үйлчилгээний зохицуулалт			
	Батлагдсан тохиолдлын 40% буюу 12000 хүртэл гэрээр хянах	Батлагдсан тохиолдлын 50% буюу гэрийн хяналтад байгаа 23000 хүртэл гэрээр хянах	Батлагдсан тохиолдлын 60% буюу 23001-ээс дээш гэрээр хянах
Эмнэлгүүйн хөнгөн хэлбэрийн бүх тохиолдол (жирэмсэн эмэгтэйдээс бусад)			
Тусламж үйлчилгээний зохицуулга			
Үйл ажиллагааны чиглэл:			
Тандалтын үйл ажиллагаа			
Батлагдсан тохиолдлын эхний үзлэг хийх, эрэмбэлэн ангилалт хийх, шийдвэр гаргах	Нэмэлтээр хүний нөөц шаардахгүй	Батлагдсан, гэрээр үзлэг хяналтад байгаа тохиолдол 100-аар нэмэгдэх тутамд резидент эмч-2 (үзлэг хийх, эрэмбэлэх, зөөвөрлөх), сайн дурын идэвхтэн 1 –ээр тус бүр нэмэгдүүлэх	Батлагдсан, гэрээр үзлэг хяналтад байгаа тохиолдол 100-аар нэмэгдэх тутамд резидент эмч-2 (үзлэг хийх, эрэмбэлэх, зөөвөрлөх), сайн дурын идэвхтэн 2–оор тус бүр нэмэгдүүлэх
Эмнэлэг болон тусгаарлах байр руу зөөвөрлөх	Нэмэлтээр хүний нөөц шаардахгүй	Дүүргийн эрүүл мэндийн төвийн багт шилжүүлэх	Дүүргийн эрүүл мэндийн төвийн багт шилжүүлэх
Тандалтын зорилгоор 6 дах хоногт шинжилгээ авах, ойрын хавьтал 6 дах хоногоос өмнө шинж тэмдэг илэрвэл	ӨЭМТ - түргэвчилсэн шинжилгээг очиж авах, тест эерэг бол Бх-ПТУ шинжилгээний сорьц авч Дүүргийн эрүүл мэндийн төвийн лабораторид сорьц хүргэх	Шинж тэмдэгтэй ойрын хавьтлыг ДЭМТ-д мэдээлэх	Шинж тэмдэгтэй ойрын хавьтлыг ДЭМТ-д мэдээлэх

Тандалтын болон Н-Info программид мэдээллийг оруулах	Нэмэлтээр хүний нөөц шаардахгүй	Нэмэлтээр сайн дурын идэвхтэн эсвэл анагаахын оюутан-1	Нэмэлтээр сайн дурын идэвхтэн эсвэл анагаахын оюутан-2
Тусгаарлан эмчлэх, хянах үйл ажиллагаа			
Батлагдсан тохиолдлын гэрийн хяналт, зайнаас хянах	Нэмэлтээр хүний нөөц шаардахгүй	Нэмэлтээр хүний нөөц шаардахгүй	Гэрээр хянагдаж байгаа иргэдийн биеийн байдлыг асуух, тэмдэглэх үүрэгтэй анагаахын оюутан болон резидент эмч нарыг нэмэлтээр 100 тохиолдол тутамд 1 хүн байхаар тооцох (утсаар ярих дундаж хугацаа 4 минут)
Батлагдсан тохиолдлын ойрын хавьтлын хяналт	Нэмэлтээр хүний нөөц шаардахгүй	Нийгмийн ажилтан, Хорооны хэсгийн ахлагч	Нийгмийн ажилтан, Хорооны хэсгийн ахлагч
Эм, хоол хүнс хүргэх, хог хаягдал гаргах	Нэмэлт нөөц шаардахгүй, Хорооны дэмжлэгтэй ажиллах	Төрийн бус байгууллагын дэмжлэг авах	Төрийн бус байгууллагын дэмжлэг авах
ӨЭМТ-өөс зөвлөгөө өгөх утас нэмэгдүүлэх	Нэмэлтээр хүний нөөц шаардахгүй	Нэмэлтээр сургагдсан сайн дурын идэвхтэнг 08.30-21.00 хүртэл 2 эзлжээр тогтмол ажиллуулах	Нэмэлтээр сургагдсан сайн дурын идэвхтэнг 08.30-21.00 хүртэл 2 эзлжээр тогтмол ажиллуулах
Гэрийн хяналтаас хүндэрсэн тохиолдлыг эмнэлэгт шилжүүлэх	ДЭМТ-өөс дэмжлэгтэй, өөрсдийн нөөцөөр хийх	Гэрийн эргэлтээр өрхийн эмч үзлэг хийх, үнэлэх, Дүүргийн хариу арга хэмжээний баг эмнэлэг рүү зөөвөрлөх	Дүүргийн эрүүл мэндийн төвийн баг эмнэлэг рүү зөөвөрлөх
Ажлын цагийн хуваарь	Ердийн горимоор	ӨЭМТ-өөс 1 эмч - Ажлын өдөр 18.00-21.00 цагийн хооронд жижүүрлэх, - Бямба гаригт 10.00-15.00 цагийн хооронд ажиллах (илүү цагийн хөлсийг зохилцуулах)	ӨЭМТ-өөс 2 эмч - Ажлын өдөр 18.00-21.00 цагийн хооронд жижүүрлэх, - Бямба гаригт 10.00-15.00 цагийн хооронд ажиллах (илүү цагийн хөлсийг зохилцуулах)
Эмийн багцын нөөц бүрдүүлэх	Эм ханган нийлүүлэх байгууллагууд Вирусний эсрэг эм, уламжлалт эмчилгээний эмийн нөөцийг бүрдүүлэх	ӨЭМТ- эмийн багцын нөөц бүрдүүлэх	ӨЭМТ-эмийн багцын нөөц бүрдүүлэх

Тоног төхөөрөмжийн хангамжийг нэмэгдүүлэх



Пульсоксиметрээр хангах	4800 өрхөд Пульсоксиметр ашиглуулах	9200 өрхөд Пульсоксиметр ашиглуулах	17000 өрхөд Пульсоксиметр ашиглуулах
Явуулгын амбулатори нээх, Зөөврийн рентгенээр хангах, Цэгийн тоог нэмэгдүүлэх	Шаардлагагүй	Гэрийн хяналтын чанарыг сайжруулах, хүндрэлээс сэргийлж явуулгын амбулатори дүүрэг бүрт 1-ийг тус бүр ажиллуулах	Гэрийн хяналтын чанарыг сайжруулах, хүндрэлээс сэргийлж явуулгын амбулатори дүүрэг бүрт 2-ыг тус бүр ажиллуулах
Автомашинны тоог нэмэгдүүлэх (Хоол, шатахуун, хамгаалах хувцас хэрэгсэл, урамшуулал тооцоолох)	63 машин 211 хүн байнга ажиллаж байна.	5640 өрхөд хүрч үйлчлэхэд 235 автомашин, хүний нөөцийн (жолооч, эмч) хамт хангах	11280 өрхөд хүрч үйлчлэхэд 376 автомашин, хүний нөөцийн (жолооч, эмч) хамт хангах
<ol style="list-style-type: none"> Хэсгийн ахлагч, хорооны нийгмийн ажилтанд ойрын хавьтлыг хянах талаар мэргэжил арга зүйгээр хангах, сургаж бэлтгэх Намалтээр ажиллах Резидент эмч нартай хариуцлагын гэрээ хийх, хоол, урамшууллын мөнгө шийдвэрлэх Бусад намалтээр дайчлагдах хүний нөөц, хоол, урамшууллыг шийдвэрлэх Автомашинныг нөөц, шатахуун шийдвэрлэх Сайн дурын идэвхтэнг сургах, бэлтгэх, мэргэжил арга зүйгээр хангах 			



**ХАВСРАЛТ 7. САЛБАРЫН ОДОО БАЙГАА ХУЧИН ЧАДАЛ, ХҮНИЙ НӨӨЦИЙГ ТОДОРХОЙЛЖ ХЭРЭГЦЭЭТЭЙ БАЙГАА
МЭРГЭШЛИЙН ЭМЧ ЭМНЭЛГИЙН МЭРГЭЖИЛТНИЙ ХЭРЭГЦЭЭГ ТОДОРХОЙЛСОН ТООЦООЛОЛ**

Аймаг/хогт	Хүний нөөц	2020 оны жилийн эцсийн хүний нөөцийн тоо	Төсөвт орны тоо	КОВИД-19 төлөвлөсөн орны тоо	Одоо ажиллаж байгаа		Вакцины нөлөө 17 хувь буурсан (2746 тохиолдол)		Вакцины нөлөө 25 хувь буурсан (4500 тохиолдол)			
					Үндсэн тусламж үйлчилгээ	Коронавирус т халдварын сэргийлэлт, хяналт, оношилгоо, эмчилгээнд ажиллаж буй эмч, мэргэжилтний тоо	Үндсэн тусламж үйлчилгээ (50%)	Коронавирусийн халдварын оношилгоо, эмчилгээнд ажиллах эмч, мэргэжилтний тоо (45%)	Дутагдал (Хорогдол 5%)	Үндсэн тусламж үйлчилгээ (30%)	Коронавирусийн халдварын оношилгоо, эмчилгээнд ажиллах эмч, мэргэжилтний тоо (60%)	Дутагдал (Хорогдол 10%)
Аймгийн дүн	Их эмч	4669	13303	5816	2737	1932	1369	1232	1835	821	1642	1739
	Сувилгач	6087			4134	1953	2067	1860	1855	1240	2480	1758
	Бусад	14079			12105	1974	6053	5447	1875	3632	7263	1777
	Нийт	24835			18976	5859	9488	8539	5566	5693	11386	5273
Улаанбаатар	Их эмч	7762	13780	7351	6323	1439	3162	2845	3565	1897	3794	1295
	Сувилгач	7025			5563	1462	2782	3161	3234	1669	3338	1316
	Бусад	16880			15395	1485	7698	7596	7670	4619	9237	1337
	Нийт	31667			27281	4386	13641	13603	14469	8184	16369	3947
Улсын дүн	Их эмч	12431	27083	13167	9060	3371	4530	4077	5400	2718	5436	3034
	Сувилгач	13112			9697	3415	4849	5022	5090	2909	5818	3074
	Бусад	30959			27500	3459	13750	13043	9546	8250	16500	3113
	Нийт	56602			46257	10245	23129	22142	20036	13877	27764	9221

ТООЦООЛПЫН ҮРГЭЛЖЛЭЛ

- Вакцины үр нөлөө 17%-аар буурч халдварын тохиолдол өдөрт 2746 хүрнэ:
- 50% - Үндсэн тусламж үйлчилгээнд (6335 эмч, 6575 сувилагч, 15976 бусад),
- 45% - нь ковидын тусламж үйлчилгээнд (5183 эмч, 5379 сувилагч, 13071 бусад) ,
- 5% нь хорогдол дутагдалд орно гэж,
- Вакцины үр нөлөө 25%-аар буурч халдварын тохиолдол өдөрт 4500-д хүрнэ:
- 30% - Үндсэн тусламж үйлчилгээнд (3455 эмч, 3586 сувилагч, 8714 бусад),
- 60% - ковидын тусламж үйлчилгээнд (8063 эмч, 8368 сувилагч, 20333 бусад)
- хорогдол дутагдалд 10%-аар тус тус тооцолж, хүний нөөцийн хүчин чадлын хуваарилалтыг тооцоолов.
- Хорогдол, дутагдлыг эмч эмнэлгийн ажигчид өөрсдөө өвдөх, ойрын хавьтал болгох тохиолдлоор тооцоолсон бөгөөд нэмэлтээр дайчлах хүний нөөцөөр нөхөж ажиллуулахаар төлөвлөж байна.

Хамгийн эхэнд хүний нөөцийн дутагдалд орох магадлалтай эхний аймаг, нийслэлийн эрүүл мэндийн байгууллагууд:

- Нийслэлийн 8 дүүргийн 143 өрхийн эрүүл мэндийн төв
- Дүүргийн эрүүл мэндийн төв, нэгдсэн эмнэлэг
- Дархан-Уул
- Дорноговь
- Завхан
- Орхон
- Өвөрхангай
- Сүхбаатар
- Сэлэнгэ
- Ховд
- Хөвсгөл

Хамгийн их дутагдах мэргэжлийн чиглэлийн чиглэл:

- Эрчимт эмчилгээний эмч, сувилагч
- Фаралттай тусламжийн эмч, сувилагч
- Сувилагч
- Уушигны эмч
- Хүүхдийн эмч, сувилагч
- Ариутгалч
- Тархвар судлаач
- Жолооч /тандагт, хариу арга хэмжээ/

Дайчлах эмнэлгийн мэргэжилтнүүд

- 4 Үндсэн мэргэшлийн сургалт - 120 эмч
- Хувийн хэвшлийн эрүүл мэндийн байгууллага /30 хувь/- 1275 эмч, 805 сувилагч, бусад 1488, нийт 3568/
- Улаанбаатар хотод: эмч 1039, сувилагч -613, Орон нутагт: эмч 236, сувилагч -191
- Резидент эмч
- I дамжаа - 1073
- II дамжаа- 796
- нийт 1869 резидент
- Анагаах ухааны боловсрол олгох их, дээд сургуулийн оюутан
- Их эмч - 4000 оюутан,
- Сувилагч - 900 оюутан
- Зэвсэгт хүчний анги нагтгалуудээс
- Улаанбаатар хотод 38 их эмч, 44 сувилагч,
- Орон нутагт 16 аймагт 30 их эмч, 89 сувилагч
- Тэтгэврийн насны эрүүл мэндийн ажигтан – 300
- Орон нутагт ногоон бүсээс улаан бүсрүү дайчилна
- Call center- т дайчлах

**ХАВСРАЛТ 8. КОРОНАВИРУСТ ХАЛДВАР (КОВИД-19)-ЫН ҮЕИЙН ХҮНИЙ НӨӨЦИЙН БЭЛЭН БАЙДЛЫГ ХАНГАХ
ЭРҮҮЛ МЭНДИЙН АЖИЛТНЫГ ЧАДАВХИЖУУЛАХ СУРГАЛТЫН НЭГДСЭН ТӨЛӨВЛӨГӨӨ**

№	Сургалтын нэр	Хамрах хүрээ	Сургалтын хэлбэр/зохион байгуулах газар	Сургалтын хугацаа	Эхлэх хугацаа
1. Үндсэн мэргэшлийн сургалт					
1	<ul style="list-style-type: none"> Дотрын анагаах ухаан судлал Эмнэлзүйн эмгэг судлал Эрчимт эмчилгээ судлал Яаралтай тусламж судлал 	Үндэсний хэмжээнд	Сургалт эрхлэх байгууллага/ эмнэлзүйн талбар	1.6 жил	30/VIII
2	Бусад чиглэлийн үндсэн мэргэшлийн сургалт	Үндэсний хэмжээнд		2 жил	I/X
2. Төрөлжсөн мэргэшлийн сургалт					
1	Бусад их эмч, эм зүйч, сувиллахуй тусгай мэргэжилтний төрөлжсөн мэргэшлийн сургалт	Үндэсний хэмжээнд	Сургалт эрхлэх байгууллага/ эмнэлзүйн талбар	3 сар-1 жил	I/X
2	"Ковидын үеийн уушиг судлал"	21 аймаг		1 сар	30/VIII
3	Ангиограф/судасны дотуурх оношилгоо, эмчилгээ судлал	13 аймаг		1 жил/6 сар	30/VIII
4	Компьютер томограф/ соронзон давтамжит дүрс оношилгоо судлал	13 аймаг		6 сар/3 сар	30/VIII
5	"Мэс заслын сувиллахуй"	Үндэсний хэмжээнд		3 сар/2 сар	30/VIII
6	"Эрчимт эмчилгээний сувиллахуй"	Үндэсний хэмжээнд		3 сар/2 сар	30/VIII
7	Компьютер томограф/рентген техникийн сургалт	13 аймаг		3 сар	30/VIII
8	"Ариутгагчийн сургалт"	Үндэсний хэмжээнд	Цахим/Бие даалт	3 сар /1 сар	18/VIII
3. Ажлын байрны сургалт					
1	"Цар тахлын үеийн эрчимт эмчилгээ, зохиомол амьсгалуулалтын дэвшилтэт технологи, арга аргачлал"	21 аймгийн эрчимт эмчилгээний эмч сувиллагч /сургалч багш 28, 21 аймагт нийт 309 их эмч, сувиллагч, техникч бэлтгэсэн/	Бүсчилсэн танхимын сургалт	3 өдөр	19/VIII

2	"Тархвар судлаач"	21 аймгийн мэргэжилтэн /нийт 781, сумын ЭМТ-672, бусад байгууллага 109/	Цахим	5 өдөр	30/VIII
3	Хийн систем, хүчилтөрөгчийн техникчийн сургалт	Эрүүл мэндийн байгууллагын инженер техникч нарт	Танхим	1 өдөр	19/VIII
4	"Коронавирусын /Ковид-19/ халдвар хамгааллын дэглэм, хяналт, сэргийлэлт, хариу арга хэмжээ	Эрүүл мэндийн байгууллагын ажилчдад /2 удаа зохион байгуулсан/	Цахим	2 цаг	14 хоног бүр
5	"Коронавирусын /Ковид-19/-ын халдвар хамгааллын дэглэм, хяналт сэргийлэлт, хариу арга хэмжээ	Боловсролын байгууллагын эмч, сувилагч нарт	Цахим	1 өдөр	19/VIII 27/VIII Баасан гараг
6	"Коронавируст халдвар /Ковид-19/-ын халдвар авсан жирэмсэн, хөхүүл эмэгтэйчүүдэд өгөх эмийн эмчилгээний болон баримтлах дэглэм, аюултай ерөнхий шинжүүд"	Анхан шатны эрүүл мэндийн байгууллагын эрүүл мэндийн ажилтнуудад	Цахим	3 цаг	7 хоног бүр
7	"Коронавируст халдвар /Ковид-19/-ын халдвар авсан хүүхдийн тусламж үйлчилгээ, эмчилгээний онцлог	/2021 оны 7 дугаар 8-ны өдрөөс зохион байгуулж байгаа/			
8	"Коронавируст халдвар /Ковид-19/-ын халдварын ерөнхий ойлголт, халдвар тараах нууц хугацаа				
9	"Коронавируст халдвар /Ковид-19/-ын халдварын эсрэг дархлаажуулалт, халдварын дараах дархлаажуулалтанд хамрагдах хугацаа				
10	"Коронавируст халдвар /Ковид-19/-ын халдвар хамгааллын дэглэм, хяналт сэргийлэлт, хамгаалах хэрэгсэл				
11	"Коронавируст халдвар /Ковид-19/-ын халдвартай ахмадад үзүүлэх тусламж, үйлчилгээ, эмчилгээний онцлог				
12	Эрэмблэн ангилалт, яаралтай тусламжийн бэлэн байдал, өвчтөний аюулгүй тээвэрлэлт				
13	"Коронавируст халдвар /Ковид-19/-ын халдварын үеийн вирусын эсрэг эмүүд, эмийн эмчилгээ				



ХАВСРАЛТ 9. ЭРЧИМТ ЭМЧИЛГЭЭ, ЯАРАЛТАЙ ТУСЛАМЖ, ЭХ БАРИХ, ЭМЭГТЭЙЧҮҮД, ЛАБОРАТОРИЙН ЭМЧ, ЭМНЭЛГИЙН МЭРГЭЖИЛТНИИ ХҮРТЭЭМЖИЙГ НЭМЭГДҮҮЛЭХ ТӨЛӨВЛӨЛТ, ЗОХИЦУУЛАЛТ

Төлөвлөлт:

№	Үндсэн мэргэшлийн чиглэл	2021 оны 08 сард ЭМС-ын А/522 тушаалаар төгссөн их эмчийн тоо/	2021 оны 10 сард төгсөх их эмчийн тоо	2022 онд төгсөх резидент эмчийн тоо
1.	Дотрын анагаах судлал	76	-	85
2.	Эмнэл зүйн эмгэг судлал	11	-	10
3.	Эрчимт эмчилгээ судлал	16	-	19
4.	Яаралтай тусламж судлал	17	-	21
5.	Эх барих, эмэгтэйчүүд судлал	-	44	71

ЗОХИЦУУЛАЛТ:

- 2021 оны 8 дугаар сард Эрүүл мэндийн сайдын А/522 тушаалаар төгссөн 120 их эмчээс улсын төсвийн санхүүжилтээр суралцсан 55 их эмчийг гэрээний дагуу захиалагч эрүүл мэндийн байгууллагад ажиллуулах, хяналт хийх, хувийн зардлаар суралцан төгссөн 65 их эмчийг ажлын байранд зуучлах, хангах талаар зохицуулалт хийх;
- 2021 оны 10 сард Эх барих, эмэгтэйчүүд судлалын чиглэлээр төгсөх 44 резидент эмчээс улсын төсвийн санхүүжилтээр суралцсан 30 их эмч гэрээний дагуу захиалагч эрүүл мэндийн байгууллагад, хувийн зардлаар суралцан төгсөх 14 их эмчийг ажлын байранд зуучлах, хангах талаар зохицуулалт хийх;
- Эрүүл мэндийн байгууллагад албан бичгээр 2021 онд төгссөн их эмчийн мэдээллийг хүргүүлэх, ажлын байраар хангах талаар чиглэл өгөх;



ХАВСРАЛТ 10. ҮНДСЭН МЭРГЭШЛИЙН 4 ЧИГЛЭЛЭЭР ТӨГССӨН ЭМЧ НАРЫГ ДАЙЧЛАН АЖИЛЛУУЛАХ ТӨЛӨВЛӨГӨӨ

2021 оны 08 сард ЭМС-ын А/522 тушаалаар төгссөн 120 их эмчээс улсын төсвийн санхүүжилтээр суралцсан 55 их эмчийг гэрээний дагуу захиалагч эрүүл мэндийн байгууллагад дайчлан ажиллуулах, хувийн зардлаар суралцан төгссөн 65 их эмчийг ажлын байрны зуучлалыг зохион байгуулах, ажлын байраар ханган дараах аймгуудад дайчлан ажиллуулахаар төлөвлөж байна.

№	Захиалагч байгууллага	Дотор судлал		Эмнэл зүйн эмгэг судлал		Эрчимт эмчилгээ судлал		Яаралтай тусламж судлал	
		Төрийн сан	Хувь	Төрийн сан	Хувь	Төрийн сан	Хувь	Төрийн сан	Хувь
1.	Архангай	28	48						
2.	Баян-Өлгий								6
3.	Баянхонгор		1						1
4.	Булган		2		1				1
5.	Говь-Алтай		1		1				1
6.	Говьсүмбэр		1						1
7.	Дархан-Уул								3
8.	Дорноговь					1	1		
9.	Дорнод		2						1
10.	Дундговь		2		1		1		1
11.	Завхан		1						
12.	Орхон		2						1
13.	Өвөрхангай		2						1
14.	Өмнөговь		2						2
15.	Сүхбаатар				1		1		
16.	Сэлэнгэ				1				1
17.	Төв				1				1
18.	Увс		1		8				1
19.	Ховд		1		1		1		
20.	Хөвсгөл						1		1
21.	Хэнтий		1		2				
Нийт			20		22		3		1
22.	НЭМГ		8				4		9
23.	Улаанбаатар		-						7
Бүгд			28		48		8		13



 26

ҮНДСЭН МЭРГЭШЛИЙН ЧИГЛЭЛЭЭР ТӨГССӨН РЕЗИДЕНТ ЭМЧ НАРЫГ ДАЙЧЛАН АЖИЛГУУЛАХ ТӨЛӨВӨЛТ

№	Дайчлан ажиллуулах чиглэл	Дайчлах резидентийн тоо	Үндсэн мэргэшлийн чиглэл
1.	Сургалт эрхлэх байгууллагад - Эмнэлгийн тусламж үйлчилгээ - Ковидын тусламж үйлчилгээнд	353	1. Дотрын анагаах судлал 87 2. Эрчимт эмчилгээ судлал 20 3. Яаралтай тусламж судлал 19 4. Эмнэл зүйн эмгэг судлал 10 5. Мэдээгүйжүүлэг судлал 29 6. Хүүхэд судлал 87 7. Эх барих, эмэгтэйчүүд судлал 81 8. Халдварт өвчин судлал 20 резидент эмч нар дайчлагдана.
2.	Коронавируст халдвар /КОВИД -19/-ын эсрэг нийслэлийн хэмжээнд зохион байгуулах тусламж, үйлчилгээнд	286	Дээрх үндсэн мэргэшлийн 10 чиглэлээс бусад чиглэлээр суралцаж буй 286 резидент эмч нарыг батлагдсан тохиолдлын тооноос хамгаарч дайчлана.
3.	- 143 ӨЭМТ-д эмч дайчлах Тусгаарлан ажиглах байр	100	ЭМХТ, АШУУИС-ийн резидент эмч /дээрх үндсэн мэргэшлийн 10 чиглэлээс бусад/ 100
4.	Call center	Тухайн үед шийдэх	Хүндэтгэн үзэх шалтгаантай (жирэмсэн, хөхүүл, архаг суурь өвчтэй гм) эмч нарыг ажиллуулах



ХАВСРАЛТ 11. ЭРЧИМТ ЭМЧИЛГЭЭ, ЯАРАЛТАЙ ТУСЛАМЖ, ДОТРЫН АНАГАХ УХААН, ЛАБОРАТОРИЙН РЕЗИДЕНТИЙН ЭЛСЭЛТИЙГ ЗОХИОН БАЙГУУЛАХ, ДАЙЧЛАН АЖИЛЛУУЛАХ ТӨЛӨВЛӨГӨӨ



Үндсэн мэргэшлийн 4 чиглэлээр 2021 онд элсэн суралцах 140 резидент эмчийг сургалт эрхлэх байгууллагад нь эмнэлгийн тусламж үйлчилгээ, ковидын тусламж үйлчилгээ, хариу арга хэмжээнд дайчлан ажиллуулахаар төлөвлөж байна.

Үндсэн мэргэшлийн 4 чиглэлээр 2021 онд элсүүлэх хяналтын тоо

№	Үндсэн мэргэшлийн чиглэл	Сургалт эрхлэх байгууллага				Элсүүлэх резидент эмчийн нийт тоо
		УНТЭ	УХТЭ	УГТЭ	ЦТЭ	
1	Дотрын анагаах судлал	36	90	22	-	90
2	Эмнэл зүйн эмгэг судлал	10	12	2	-	12
3	Эрчимт эмчилгээ судлал	12	15	3	-	15
4	Яаралтай тусламж судлал	22	32	5	5	32
Нийт						149



ХАВСРАЛТ 12. ХУВИЙН ХЭВШЛИЙН ЭРҮҮЛ МЭНДИЙН БАЙГУУЛЛАГЫН 30%-ИЙН ЭМЧ, СУВИЛАГЧИЙГ ДАЙЧЛАН АЖИЛЛУУЛАХ ТӨЛӨВЛӨГӨӨ

Улаанбаатар хотод 5 төрлөөр үйл ажиллагаа явуулж буй 1136 эмнэлэгт 2794 их эмч, 1289 сувиллагч, 6687 ажилтан ажиллаж байна.

№	Байгууллагын нэр	МД	Их эмч			Сувиллагч			Нийт		
			Бүгд	Хүний их эмч	Уламжлалт анагаахын их эмч	Шүдний их эмч	Бүгд	Баклавын	Диполмын	Туслах	Бүгд
1.	Сувилгал	48	142	71	71	92	32	56	4	553	438
2.	Нэгдсэн эмнэлэг	5	70	65	5	53	22	28	3	237	186
3.	Ортой эмнэлэг	92	481	360	94	305	131	166	8	1451	1162
4.	Клиник үүдэн	965	2059	907	136	825	343	362	120	4308	3621
5.	Эмчилгээний гоо засал	26	42	41		14	10	4		138	127
	Нийт	1136	2794			1289				6687	

Улаанбаатар хотын эрүүл мэндийн байгууллагын 30%-ийн эмч, сувиллагчийг дайчлан ажиллуулах төлөвлөгөө



29

**ХАВСРАЛТ 13. КОРОНАВИРУСТ ХАЛДВАР (КОВИД-19)-ЫН ХАРИУ АРГА ХЭМЖЭЭНД ШААРДЛАГАТАЙ
САНХҮҮЖИЛТИЙН ЗАРДАЛ**

№	Эмнэлгийн хэрэгслийн нэр	Дүйцэхүйц	Нийт тоо хэмжээ	Нэгж үнэ	Нийт /₮/	Техникийн шаардлага
ПГУ оношлуур	hCoV-2 ПГУ оношлуур дагалдах хэрэгслийн хамт /бамбар, орчин, ПГУ тюб/	Sansure biotech	525,000	14,990	7,869,750,000	Коронавирус халдвар /Ковид-19/ ПГУ шинжилгээнд ашиглах боломжтой, Sansure MA-6000 ПГУ аппаратанд ашиглаж болох
	ПГУ цомог оношлуур ПГУ тюб, тагны хамт (Alporex master assey variant-2)	Seegene	140,000	13,500	1,890,000,000	КОВИД-19 халдварыг илрүүлэх RT-ПГУ шинжилгээ хийх зориулалттай(SARS-CoV-2 PCR kit, with PCR tube, cap for Biogard CEХ96)
	ПГУ цомог оношлуур ПГУ тюб, тагны хамт (SARS-CoV-2 PCR kit, tube, cap for Hupan Rul Mei PCR machine)	Rul Mei	70,000	14000	210,000,000	КОВИД-19 халдварыг илрүүлэх RT-ПГУ шинжилгээ хийх зориулалттай
	Sars-cov-2 Праймер, праймер проб NSoV (N1)	1_N_Sarbeco-F1 2_N_Sarbeco-R1 3_N_Sarbeco-P1	175,000	3,000.00	525,000,000	
	ПГУ цомог оношлуур ПГУ тюб, тагны хамт (SARS-CoV-2 RT-PCR kit)	Teriofisher scientific	35,000	7,500.00	150,000,000	КОВИД-19 халдварыг илрүүлэх RT-ПГУ шинжилгээ хийх зориулалттай
Нийт			945,000		10,644,750,000	
Ялгах оношлуур	РНХ ялгах кит (Sansure-sample release reagent) Дагалдах хэрэгслийн хамт /96-тай хавтан, 1000 мл-ийн хошуу/	Sansure biotech	140,000	5,182	725,480,000	Sansure, Natch CS бүрэн автомат НХ ялгах аппаратад тохирох
	Автомат аргаар нуклейн хүчил ялгах кит (magnetic beads method) дагалдах хэрэгсэлүүд	Sansure biotech	175,056	10,000	1,750,560,000	Sansure, Natch CS бүрэн автомат ялгах аппаратад тохирох
	РНХ ялгах цомог оношлуур, автомат, магнетик арга	Rul Mei	175,000	6000	90,000,000	Rul Mei NE 40 автомат НХ ялгах аппаратад тохирох
	РНХ ялгах кит	Biobase	70,000	6500	65,000,000	Biobase BK-HS 32, бүрэн автомат ялгах аппаратад тохирох

	РНХ ялгах цомог оношлуур, автомат арга (Seegene STARMag 96 ProРгер C)	Seegene	140,000	11000	65,000,000	Seegene SEERPREP32™ автомат НХ ялгах апараттад тохирох					
	RNA Ялгах кит	Nealgen	105,000	6500	30,000,000	Неалген бүрэн автомат ялгах апаратанд тохирох					
	Ялгах кит RNA	Lifetiver	140,000	9,000	1,260,000,000	Гар аргаар ялгах кит					
Нийт			945,056		4,086,040,000						
Түргэвчилсэн оношлуур	Антиген суурьтай түргэвчилсэн оношлуур		700,000	13,000	9,100,000,000	ДСМБ-ын яаралтай үеийн оношлуурын жагсаалтад орсон байх					
Хамгаалах хувцас, хэрэгсэл	Нэг удаагийн малгай		282,667	150	42,400,000						
	Mask N-95		282,667	4,950	1,399,200,000						
	Нэг удаагийн маск		848,000	250	212,000,000						
	Хамгаалах хувцас		282,667	25,000	7,066,666,667						
	Нэг удаагийн бээлий /хос/		1,766,667	550	971,666,667						
	Нүүрний хаалт /нүүдний шил/		2,000	4,000	8,000,000						
	Нэг удаагийн халагч		848,000	8,500	208,000,000						
Нэг удаагийн улавч		48,000	150	27,200,000							
Сорьц тээвэрлэх сав			18	150,000	2,700,000						
	Нийт				7,037,833,333						
ЭМ	Арбидол /100мг/		2,100,000	900	1,890,000,000						
	Точилгизумаб /400мг/		3,500	1,425,000	4,987,500,000						
	Нийт				6,877,500,000						
Эм, оношлуур (дагалдах хэрэгсэл), нэг удаагийн хамгаалах хувцас хэрэгсэлийн нийт мөнгөн дүн											
Цалин НДШ	Зардлын нэр	Ажиллах хүчний тоо	Үндсэн цалин	Ажиллах хугацаа /2021.09.07-2022.03.31/ сараар	Цалингийн зардал	Ундсэн цалин	500	ТҮЭМ-5-5	832,357	7	2,913,249,500
						Нэмэгдэл цалин	500	ТҮЭМ-5-5	832,357	7	1,165,299,800
						Илүү цагийн хөлс	500	ТҮЭМ-5-5	832,357	7	3,398,886,001
						Унаа хоолны хөнгөлөлт	500			7	385,000,000
											7,862,435,301
						Нийт цалингийн зардал	7,862,435,301				
						Нийгмийн даатгалын шимтгэл	1,061,428,766				



Шатахуун	Нийт цалин нийгмийн даатгалын шимтгэлийн зардал Орон нутгаас УБ-т/вакцин, нөөц бүрдүүлэлт/ тээвэрлэлт	8,923,864,067 97,902,000
	Шаардлагатай нийт зардлын тооцоо	56,767,889,400



ХАВСРАЛТ 14. ТӨЛӨВЛӨГӨӨНИЙ ХЭРЭГЖИЛТИЙГ ҮНЭЛЭХ ШАЛГУУР ҮЗҮҮЛЭЛТ

Шалгуур үзүүлэлт	Тодорхойлолт	Зорилгот түвшин (тархалтын түвшин тус бүрээр)			Давтамж	Мэдээллийн эс үүсвэр
Батлагдсан тохиолдлын 100000 хүн амд	Шинэ тоо, шинээр бүртгэгдсэн 100000 хүн амд	<20	<50	<150	7 хоног тутам	Эрүүл статистик мэдээлэл, Халдварт судлалын төв
КОВИД-19-ын шалтгаант баралтын тоо, хүн амд	нас барсан хүний тоо * 2	<1	<2	<5	7 хоног тутам	Эрүүл статистик мэдээлэл, Халдварт судлалын төв
КОВИД-19-ын шалтгаант баралтын тоо, хүн амд	улмаас эмнэлэгт хэвтэлтийн тоо, 100000 хүн амд	<5	<10	<30	7 хоног тутам	Эрүүл статистик мэдээлэл, Халдварт судлалын төв
КОВИД-19-той зориулсан орны ашиглалтын хувь	Хүртвэр: 7 хоногийн хугацаанд КОВИД-19-ын улмаас эмнэлэгт хэвтсэн хүний тоо * 100 Хуваарь: Нийт хүн амын тоо	70-75	70-75	80-85	7 хоног тутам	Эрүүл статистик мэдээлэл, Эрүүл хөгжлийн төв
КОВИД-19-той зориулсан орны ашиглалтын хувь	Хүртвэр: Өвчтөн эмчлүүлж буй зориулсан нийт эмнэлгийн орны тоо * 100 Хуваарь: КОВИД-19-той өвчтөнд зориулсан нийт эмнэлгийн орны тоо	70-75	70-75	80-85	7 хоног тутам	Эрүүл статистик мэдээлэл, Эрүүл хөгжлийн төв



<p>КОВИД-19-той өвчтөнийг тусгаарлан эмчлэх эмчлэх байрны орны ашиглалтын хувь</p> <p>Хуртвэр: Тусгаарлан эмчлэх байрны ашиглаж буй орны тоо * 100</p> <p>Хуваарь: КОВИД-19-той өвчтөнийг тусгаарлан эмчлэх байрны нийт орны тоо</p>	80-85	80-85	80-85	7 хоног тутам	Эрүүл статистик мэдээлэл, Халдварт судлалын төв
<p>Шинжилгээний хамралт, 1000 хүн амд</p> <p>Хуртвэр: 14 хоногийн хугацаанд КОВИД-19-ыг илрүүлэх ПГҮ болон шинжилгээнд хамрагдсан хүний тоо * 1000</p> <p>Хуваарь: Нийт хүн амын тоо * 2</p>	≥5	≥5	≥5	7 хоног тутам	Эрүүл статистик мэдээлэл, Халдварт судлалын төв
<p>ПГҮ шинжилгээний зэрэг-ийн хувь (харуулдаан тандалтын бус)</p> <p>Хуртвэр: 7 хоногийн хугацаанд бүртгэгдсэн зэрэг ПГҮ шинжилгээний тоо * 100</p> <p>Хуваарь: 7 хоногийн хугацаанд хийсэн нийт ПГҮ шинжилгээний тоо</p>	<2%	<5%	<10%	7 хоног тутам	Эрүүл статистик мэдээлэл, Халдварт судлалын төв
<p>Лабораторийн шинжилгээний гарах хугацаа</p> <p>Хуртвэр: Хариу нь 24 цагийн дотор гарсан ПГҮ шинжилгээний тоо * 100</p> <p>Хуваарь: Өдөрт хийсэн нийт ПГҮ шинжилгээний тоо</p>	>80%	>80%	>80%	7 хоног тутам	Эрүүл статистик мэдээлэл, Халдварт судлалын төв
<p>Илрүүлснээс хойш 24 цагийн дотор судалсан тохиолдлын эзлэх хувь</p> <p>Хуртвэр: КОВИД-19-тэй гэж батлагдсанаас хойш 24 цагийн дотор тархвар зүйн судалгаа авсан тохиолдлын тоо * 100</p> <p>Хуваарь: КОВИД-19-тэй батлагдсан нийт тохиолдлын тоо</p>	>95%	>90%	>80%	7 хоног тутам	Халдварт судлалын төв, нийслэлийн Эрүүл мэндийн байгууллагууд
<p>Заагуур тохиолдолд шинж тэмдэг илэрсэн (буюу заагуур тохиолдолтой хавьтал болсон)-ээс хойш 48 цагийн</p> <p>Хуртвэр: КОВИД-19-тэй тохиолдолд шинж тэмдэг илэрсэн (буюу заагуур тохиолдолтой хавьтал болсон)-ээс хойш 48 цагийн дотор</p>	>80%	>75%	>75%	7 хоног тутам	Эрүүл статистик мэдээлэл, Халдварт судлалын төв



тусгаарласан хавьтлын эзлэх хувь	тусгаарласан хавьтлын тоо * 100	Хуваарь: КОВИД-19-тэй тохиолдлын хавьтлын тоо	<5%	<5%	<5%	7 хоног тутам	Эрүүл статистик мэдээлэл, Халдварт судлалын төв	Мэндийн мэдээлэл, өвчин үндэсний
КОВИД-19-той тохиолдлуудын эрүүл ажигтнуудын хувь	дотор мэндийн эзлэх	Хүртгээр: батлагдсан нийт ажигтны тоо * 100 Хуваарь: КОВИД-19 батлагдсан нийт тохиолдлын тоо	<5%	<5%	<5%			

