



МОНГОЛ УЛСЫН
ЭРҮҮЛ МЭНДИЙН САЙДЫН
ТУШААЛ

2023 оны 10 сарын 30 өдөр

Дугаар А/379

Улаанбаатар хот

Журам батлах тухай

Монгол Улсын Засгийн газрын тухай хуулийн 24 дүгээр зүйлийн 2 дахь хэсэг, Эрүүл мэндийн тухай хуулийн 8 дугаар зүйлийн 8.1.24 дэх заалт, 8.5 дахь хэсэг, Улсын Их Хурлын 2020 оны 24 дүгээр тогтоолоор батлагдсан Монгол Улсын Засгийн газрын 2020-2024 оны үйл ажиллагааны хөтөлбөрийн 2.1.1 дэх заалт, Засгийн газрын 2020 оны 203 дугаар тогтоолыг тус тус үндэслэн ТУШААХ нь:

1. “Хүн амын нас, хүйс, эрүүл мэндийн эрсдэлд суурилсан зонхилон тохиолдох халдварт болон халдварт бус өвчнөөс урьдчилан сэргийлэх, эрт илрүүлэх үзлэг, оношилгоо, шинжилгээг зохион байгуулах журам”-ыг нэгдүгээр, “Хүн амын нас, хүйс, эрүүл мэндийн эрсдэлд суурилсан урьдчилан сэргийлэх, эрт илрүүлэх үзлэг, оношилгоо, шинжилгээний товллол, давтамж”-ийг хоёрдугаар, “Урьдчилан сэргийлэх, эрт илрүүлэх үзлэг, оношилгоо, шинжилгээний ерөнхий зураглал”-ыг гуравдугаар хавсралтаар тус тус баталсугай.

2. Эрт илрүүлгийн зардлыг санхүүжүүлэхтэй холбоотой журмыг шинэчлэн боловсруулан, Эрүүл мэндийн даатгалын үндэсний зөвлөлөөр батлуулахыг Эрүүл мэндийн даатгалын ерөнхий газар (Л.Бямбасүрэн)-т даалгасугай.

3. Эрт илрүүлгийг зохион байгуулахтай холбоотой үйл ажиллагааг мэргэжлийн арга зүйгээр хангаж, хүн амд эрт илрүүлэх үзлэг, оношилгоо, шинжилгээний ач холбогдлыг сурталчлах ажлыг Нийгмийн эрүүл мэндийн үндэсний төв (С.Өнөрсайхан), эрүүл мэндийн даатгалын үйл ажиллагааны зохицуулалтын талаар эрүүл мэндийн байгууллага, даатгуулагчдад зориулсан зөвлөгөө, мэдээллийн үйл ажиллагааг зохион байгуулахыг Эрүүл мэндийн даатгалын ерөнхий газар (Л.Бямбасүрэн)-т тус тус даалгасугай.

4. Эрт илрүүлгийн цахим бүртгэлийн мэдээний сан байгуулах, хадгалах, баяжуулах, ашиглах үйл ажиллагааг үндэсний хэмжээнд зохион байгуулахыг Бодлого төлөвлөлтийн газар (П.Оюунцэцэг)-т үүрэг болгосугай.

5. Эрт илрүүлэгт шаардагдах лабораторийн урвалж бодис, оношлуур, эмнэлгийн хэрэгсэл, багаж тоног төхөөрөмжийн хангамжийн талаар эрүүл мэндийн байгууллагуудыг мэдээллээр хангаж ажиллахыг Эм, эмнэлгийн хэрэгслийн хяналт, зохицуулалтын газар (Ш.Энхтуяа)-т үүрэг болгосугай.

6. Эрт илрүүлгийн үйл ажиллагаанд оролцох эмч, эмнэлгийн ажилтнуудын тасралтгүй сургалтыг зохион байгуулахыг эрүүл мэндийн байгууллагын дарга, захирал нарт, сургалтыг нэгдсэн зохион байгуулалтаар хангаж ажиллахыг Эрүүл мэндийн хөгжлийн төв (Б.Нарантуяа)-д даалгасугай.

7. Эрт илрүүлгийн тайлан, мэдээнд тогтмол дүн шинжилгээ хийж, нэгтгэхийг Эрүүл мэндийн хөгжлийн төв (Б.Нарантуяа), үр дүнг хагас жил тутамд сайдын зөвлөлд танилцуулахыг Бодлого төлөвлөлтийн газар (П.Оюунцэцэг), Нийтийн эрүүл мэндийн газар (Д.Баярболд), шаардагдах санхүүжилтийг жил бүрийн төсөвт тусгуулан төсвийн зарцуулалтад хяналт тавьж ажиллахыг Санхүү, эдийн засгийн газар (Л.Лувсан)-т тус тус даалгасугай.

141224594

8. Эрт илрүүлгээр ирүүлсэн өвчлөлийн сэжигтэй тохиолдлыг хяналтад авч, эргэх холбоо тогтоон ажиллахыг эрүүл мэндийн байгууллагуудад, нэгдсэн удирдлага зохицуулалтаар хангахыг Эмнэлгийн тусламж, үйлчилгээний газар (А.Өнөржаргал)-т үүрэг болгосугай.

9. Эрт илрүүлэгт хүн амыг хамруулах үйл ажиллагааг бүх шатны эрүүл мэндийн байгууллагын дарга, захирал нарт, удирдлага зохицуулалтаар хангахыг Нийтийн эрүүл мэндийн газар (Д.Баярболд), эмнэлгийн тусламж, үйлчилгээний чанар, аюулгүй байдалд хяналт тавьж ажиллахыг Салбарын хяналтын газар (С.Сүнчин)-т үүрэг болгосугай.

10. Энэхүү тушаал батлагдсантай холбогдуулан Эрүүл мэндийн сайдын 2022 оны “Журам батлах тухай” А/139 дүгээр тушаалыг хүчингүйд тооцсугай.



САЙД *[Signature]* С.ЧИНЗОРИГ

**ХҮН АМЫН НАС, ХҮЙС, ЭРҮҮЛ МЭНДИЙН ЭРСДЭЛД СУУРИЛСАН
ЗОНХИЛОН ТОХИОЛДОХ ХАЛДВАРТ БОЛОН ХАЛДВАРТ БУС ӨВЧНӨӨС
УРЬДЧИЛАН СЭРГИЙЛЭХ, ЭРТ ИЛРҮҮЛЭХ ҮЗЛЭГ, ОНОШИЛГОО, ШИНЖИЛГЭЭГ
ЗОХИОН БАЙГУУЛАХ ЖУРАМ**

Нэг. Нийтлэг үндэслэл, зорилго

1.1 Хүний амь нас, амьдралын чанарт ноцтой хохирол учруулах, хөгжлийн бэрхшээлд хүргэж болзошгүй халдварт болон халдварт бус өвчнийг эрт үед илрүүлж үр дүнтэй эмчилж, ирээдүйд учирч болзошгүй хүндрэл, нас баралт, санхүүгийн дарамтаас сэргийлэх нь хүн амыг нас, хүйс, эрүүл мэндийн эрсдэлд суурилсан урьдчилан сэргийлэх, эрт илрүүлэх үзлэг, оношилгоо, шинжилгээ (цаашд эрт илрүүлэг гэх)-ний зорилго болно.

1.2 Энэхүү журам нь эрт илрүүлгийг өмчийн бүх хэлбэрийн эрүүл мэндийн байгууллагууд зорилтот насны бүлэгт товлосон хугацаанд хийх үйл ажиллагааг зохион байгуулахтай холбоотой харилцааг зохицуулна.

1.3 Эрт илрүүлгийн хүрээнд анхдагч болон завсрын эрсдэлт хүчин зүйлийг үнэлэх, эмнэл зүйн ерөнхий үзлэг хийх, багажийн болон лабораторийн шинжилгээг гүйцэтгэж, эмнэлзүйн дүгнэлт өгөх, зөвлөгөө мэдээллээр хангах, шаардлагатай тохиолдолд лавлагаа шатлалын эрүүл мэндийн байгууллагад оношийг тодруулахаар илгээх, хянах цогц үйл ажиллагааг хэрэгжүүлнэ.

1.4 Энэхүү журмаар зохицуулагдаж буй эрт илрүүлэг нь төлбөртэй тусламж, үйлчилгээнд хамаарахгүй.

1.5 Эрт илрүүлгийг өрх, сум, тосгоны эрүүл мэндийн төв, Нийгмийн эрүүл мэндийн төв, Эрүүл мэндийг дэмжих төв, тусгай зөвшөөрөл бүхий өмчийн бүх хэлбэрийн эмнэлгийн лавлагаа шатлалын тусламж, үйлчилгээ үзүүлдэг эрүүл мэндийн байгууллагад хийнэ.

1.6 Алслагдсан болон газар зүйн саад бэрхшээлтэй сум, баг, хороонд амьдардаг, хөгжлийн бэрхшээлтэй болон бусад шалтгаанаар эрүүл мэндийн байгууллагад хандах боломжгүй иргэдэд явуулын хэлбэрээр үзлэг, оношилгоо, шинжилгээг зохион байгуулна.

1.7 Эрүүл мэндийн байгууллага нь үйлчүүлэгчдэд эрт илрүүлгийн багцад хамаарах тусламж, үйлчилгээг үзүүлж эхэлсэн болон дууссан хугацааг эрүүл мэндийн даатгалын цахим системд холбосон хурууны хээ уншигч төхөөрөмж эсвэл иргэний регистрийн дугаараар бүртгэж, баталгаажуулна.

1.8 Товлолт хугацаанд хийгдсэн аливаа үзлэг, оношилгоо, шинжилгээний дүгнэлтийг эрт илрүүлэгт хамрагдсанаар тооцож болно.

1.9 Иргэн нь 2 жил тутамд 1 удаа эрт илрүүлгийн багцын үзлэгт хамрагдана.

Хоёр. Эрт илрүүлэгт хүн амыг хамруулах үйл ажиллагааны зохион байгуулалт

2.1 Өрх, сум, тосгоны эрүүл мэндийн төв нь бүртгэлтэй хүн амыг эрт илрүүлэгт хамруулах судалгаа /Овог нэр, регистрийн дугаар, хүйс, эрүүл мэндийн бүлэг гэх мэт/-г жил бүрийн 04 дүгээр сарын 01-ний дотор Аймаг, нийслэлийн Эрүүл мэндийн газарт хүргүүлнэ.

2.2 Аймаг, нийслэлийн эрүүл мэндийн газар нь энэхүү журмын 2.1-д заасан судалгааг нэгтгэн жил бүрийн 04 дүгээр сарын 15-ны дотор Эрүүл мэндийн даатгалын ерөнхий газарт хүргүүлнэ.

2.3 Өрх, сум, тосгоны эрүүл мэндийн төв нь эрт илрүүлэгт хамрагдах судалгаанд бүртгэгдсэн иргэн бүрд цаасан болон цахим урилгыг товллолт насанд нь багтаан илгээнэ.

2.4 Өрх, сум, тосгоны эрүүл мэндийн төв нь товллолт насанд эрт илрүүлэгт хамрагдах талаар иргэнд сануулах цахим урилга илгээх, бүртгэх, үзлэг, оношилгоо, шинжилгээний хариу дүгнэлтийг мэдээлэх, эрсдэлтэй тохиолдлыг онош тодруулахаар илгээх, эрүүл мэндийн эрсдэлийг бууруулах талаар зөвлөмж өгөх үйлчилгээг цахимаар үзүүлнэ.

2.5 Хүүхдийн эрт илрүүлгийг өрх, сум, тосгоны эрүүл мэндийн төвд эмнэлзүйн заавар, удирдамжийн дагуу хийнэ. Хүүхдэд эрт илрүүлэг хийх эмч нар сургалтад хамрагдсан байна.

2.6 Эрт илрүүлгийг чадамж бүхий /хүний нөөц, тоног төхөөрөмж, програм хангамж/ өрх, сум, тосгоны эрүүл мэндийн төвүүд 18-30 насны багцын тусламж, үйлчилгээг холбогдох удирдамжийг баримтлан цогцоор нь үзүүлж болно.

2.7 Өрх, сум, тосгоны эрүүл мэндийн төвөөр үйлчлүүлэхээр ирсэн иргэд, эцэг эх, асран хамгаалагч нарт эрт илрүүлэгт хамрагдах талаар зөвлөгөө өгч, мэдээллээр хангана.

2.8 Эрт илрүүлэгт хамрагдахыг урьсан цаасан болон цахим урилгыг /эсхүл утсаар мэдэгдэх/ энэхүү тогтоолын хоёрдугаар хавсралтаар баталсан товллолт насны дагуу эрүүл мэндийн байгууллага өөрийн гаргасан хуваариар хүргүүлнэ.

2.9 Эрт илрүүлгийн багц, түүний зохион байгуулалт, хаана, хэрхэн хамрагдах талаарх мэдээллээр хангаж, гэрээ бүхий лавлагаа шатлалын эрүүл мэндийн байгууллагаас сонголт хийхэд нь тусална.

2.10 Бага насны болон сургуулийн насны хүүхдийг эрт илрүүлэгт бүрэн хамруулах, насанд хүрэгчдийг эрт илрүүлгийн багцад хамруулахаар товллолт хугацаанд урьдчилан мэдэгдэх, тэднийг лавлагаа шатны эрүүл мэндийн байгууллагатай холбох үйл ажиллагааг өрх, сум, тосгоны эрүүл мэндийн төв хариуцан явуулна.

2.11 Лавлагаа шатлалын эрүүл мэндийн байгууллагаас үзүүлсэн эрт илрүүлгийн багцын үзлэг, шинжилгээ, оношилгооны хариу дүгнэлтийг авч, харьяалах хүн амын нэгдсэн мэдээллийн бааз үүсгэж, дүн шинжилгээ хийх, үйлчлүүлэгчид болон холбогдох төрийн захиргааны байгууллагад мэдээлнэ.

Гурав. Эрүүл мэндийн байгууллагаас эрт илрүүлгийг зохион байгуулах

3.1 Эрт илрүүлгийг Нийгмийн эрүүл мэндийн төв, Эрүүл мэндийг дэмжих төв болон тусгай зөвшөөрөл бүхий өмчийн бүх хэлбэрийн өрх, сум, тосгоны эрүүл мэндийн төв, төрөлжсөн мэргэшлийн эмнэлэг, нэгдсэн эмнэлэг, тусгай эмнэлэг, клиникт товллолын дагуу хийнэ.

3.2 Товлолт нас нь иргэний төрсөн өдрөөс дараа жилийн төрсөн өдрийн өмнөх өдөр хүртэлх хугацааг хэлнэ.

3.3 Иргэн эрт илрүүлэг үзлэгт товллолын дагуу 2 жил тутамд нэг удаа орох ба цахим бүртгэлийн програмд зөвхөн товллолт насанд хамаарах үзлэг, оношилгоо, шинжилгээг тохируулан оруулсан байна.

3.4 Анхан шатны эрүүл мэндийн байгууллага иргэдийг эрт илрүүлэгт хаана, хэзээ, хэрхэн хамрагдах талаар мэдээлэл, зөвлөгөө өгч, сонголт хийлгэсэн байна.

3.5 Эрүүл мэндийн байгууллага нь эрт илрүүлгийг үндсэн тусламж, үйлчилгээний чанар, аюулгүй байдлыг алдагдуулахгүйгээр, үйлчлүүлэгчдэд чирэгдэлгүй үзүүлэхээр зохион байгуулна.

3.6 Товлолт насанд эрт илрүүлэгт хамрагдах цаасан болон цахим урилга хүлээж авсан иргэн эрүүл мэндийн байгууллагын эрт илрүүлгийн цахим бүртгэлд бүртгүүлж, халдварт болон халдварт бус өвчний анхдагч эрсдэлийн үнэлгээ хийлгэнэ.

3.7 Эрүүл мэндийн байгууллага нь товлотт насанд хийх эрт илрүүлгийн багцын үзлэгийг иж бүрэн хийх боломжгүй тохиолдолд бусад эрүүл мэндийн байгууллага, лаборатори, мэргэжлийн багтай хамтран ажиллах гэрээ байгуулж, туслан гүйцэтгүүлнэ. Энэ нь тухайн үндсэн үйлчилгээг үзүүлж байгаа эрүүл мэндийн байгууллагыг хариуцлагаас чөлөөлөх үндэслэл болохгүй.

3.8 Эрт илрүүлгээр өөрчлөлтгүй гарсан тохиолдолд өвчний олон улсын ангиллын "Z" кодоор эмчийн үзлэгийн цахим бүртгэлд бүртгэж, мэдээллийн санд оруулна.

3.9 Эрт илрүүлгээр өөрчлөлттэй гарсан тохиолдолд өвчний олон улсын ангиллын холбогдох оношийн хамааралтай бүлгээр бүртгэж, эмч хяналтад авна.

3.10 Иргэн нэгэнт оношлогдсон өвчин эмгэгээр эрт илрүүлгийн үзлэг, шинжилгээ, оношилгоонд хамрагдахгүй.

3.11 Эрт илрүүлгээр өөрчлөлттэй гарсан тохиолдолд эмнэлгийн лавлагаа шатлалын тусламж, үйлчилгээ үзүүлдэг эрүүл мэндийн байгууллагад холбогдох журмын дагуу илгээнэ.

3.12 Онош тодруулахаар илгээсэн тохиолдлыг хүлээн авсан лавлагаа шатлалын тусламж, үйлчилгээ үзүүлдэг эрүүл мэндийн байгууллага нь оношийг баталгаажуулан эргэн мэдээлэх бөгөөд цаашид авах арга хэмжээний талаар илгээсэн байгууллагад мэргэжлийн арга зүйн дэмжлэг үзүүлнэ.

3.13 Онош баталгаажсан тохиолдолд онош тавьсан болон онош тодруулахаар илгээсэн эрүүл мэндийн байгууллага хариуцна. Онош тавьсан эмч эрт илрүүлгийн цахим бүртгэлд тэмдэглэл хөтөлнө.

3.14 Өрх, сум, тосгоны Эрүүл мэндийн төв нь өөрийн байгууллагад бүртгэлтэй иргэний онош баталгаажсан тохиолдол, эмчийн хяналтад орсон мэдээллийг нэгдсэн цахим бүртгэлээс татан авч, дүн шинжилгээ хийн хяналтад ороогүй иргэнтэй холбогдож, хяналтад орохыг зөвлөж, эмчлэх арга хэмжээг зохион байгуулна.

3.15 Үйлчлүүлэгчид эрт илрүүлгийн багцыг үзүүлж эхэлснээс дуусах хугацаа хүртэл ажлын 20 хоног байна.

3.16 Үйлчлүүлэгчийн эрт илрүүлгийн багц дахь үзлэгийн мэдээлэл, оношилгоо, шинжилгээний хариу болон дүгнэлтийг анх илгээсэн өрх, сум, тосгоны эрүүл мэндийн төвд цахим хэлбэрээр мэдээлнэ.

Дөрөв. Эрт илрүүлгийн тусламж үйлчилгээг улсын хэмжээнд зохион байгуулахад эрүүл мэндийн байгууллагын чиг үүрэг

4.1 Эрүүл мэндийн асуудал эрхэлсэн төрийн захиргааны төв байгууллага дараах чиг үүргийг хүлээнэ. Үүнд:

4.1.1 Эрт илрүүлэгтэй холбоотой эмнэлзүйн заавар, удирдамжийг шаардлагатай тохиолдолд олон улсын туршлага, нотолгоо, судалгаа, мэргэжлийн тэргүүлэх байгууллага, мэргэжлийн салбар зөвлөлийн саналыг үндэслэн судалж, тогтмол шинэчлэх.

4.1.2 Эрт илрүүлгийн үйл ажиллагааны зохион байгуулалт, үр дүн, зардлын үр ашиг, эрүүл мэндийн салбарт үзүүлэх үр нөлөөг үнэлэх, судлах, хэрэгжилтэд хяналт тавих.

4.1.3 Эрт илрүүлгийн цахим системийг эрүүл мэндийн салбарын бусад цахим платформуудтай холбох.

4.2 Эмнэлгийн лавлагаа шатлалын тусламж, үйлчилгээ үзүүлдэг эрүүл мэндийн байгууллага дараах чиг үүргийг хүлээнэ. Үүнд:

4.2.1 Эрт илрүүлгийн үйл ажиллагааг үндсэн тусламж, үйлчилгээний чиглэлээр энэ журмын 1.5-д заасан эрүүл мэндийн байгууллагыг мэргэжлийн арга зүйн удирдлагаар хангах.

4.2.2 Эрт илрүүлгийн тусламж, үйлчилгээний эмнэлзүйн заавар, удирдамжийг ашиглан сургалтын хөтөлбөр боловсруулж, сургалтад эмнэлгийн мэргэжилтэн, эрүүл мэндийн ажилтныг хамруулах ажлыг зохион байгуулах.

4.2.3 Онош тодруулахаар илгээсэн тохиолдлыг хүлээн авч, оношийг баталгаажуулах, эмчилгээ, хяналтын зааварчилгаа өгөх, шаардлагатай тохиолдолд мэргэшсэн эмчийн шууд хяналтад авах, эргэн мэдээлэх.

4.2.4 Эрүүл мэндийн байгууллагын дэргэдэх Эрүүл мэндийг дэмжих төв, амбулаториор дамжуулан эрт илрүүлгийг зохион байгуулах.

4.2.5 Явуулын хэлбэрээр үзлэг, оношилгоо, шинжилгээг зохион байгуулах баг гарган тусламж, үйлчилгээг үзүүлнэ.

4.3 Нийгмийн эрүүл мэндийн үндэсний төв дараах чиг үүргийг хүлээнэ. Үүнд:

4.3.1 Эрүүл мэндийн анхдагч болон завсрын эрсдэлт хүчин зүйлийг үнэлэхэд энэ журмын 1.5-д заасан эрүүл мэндийн байгууллагыг мэргэжлийн арга зүйн удирдлагаар хангах, сургалт зохион байгуулах.

4.3.2 Эрт илрүүлгийн тусламж, үйлчилгээний эмнэлзүйн заавар, удирдамж, гарын авлага, сургалтын хөтөлбөрт санал өгөх.

4.3.3 Эрт илрүүлгийн товлोलт насны бүлгээр иргэнд зориулсан гарын авлага, сургалт, сурталчилгааны материалыг боловсруулж, түгээх.

4.3.4 Эрт илрүүлгийн товлолын талаарх мэдээллийг сурталчлах нэгдсэн загварыг гаргаж, эрүүл мэндийн байгууллагуудад түгээх, байгууллагын цахим хуудсанд байршуулах.

4.3.5 Эрт илрүүлгийн ач холбогдлыг таниулж, товлолын дагуу хамрагдахыг хүн амд уриалсан мэдээллийг шинжлэх ухааны нотолгоонд түшиглэн хүн бүрд ойлгомжтой байхаар боловсруулж, мэдээллийн бүх төрлийн сувгаар хүртээмжтэй түгээх.

4.3.6 Холбогдох байгууллагуудтай хамтарч эрт илрүүлгийн тайлан, мэдээг хагас болон бүтэн жилээр нэгтгэж, дүн шинжилгээ хийж бодлого, шийдвэр гаргагчдыг нотолгоонд суурилсан мэдээллээр хангах, санал зөвлөмж гаргах.

5.4 Эрүүл мэндийн хөгжлийн төв дараах чиг үүргийг хүлээнэ. Үүнд:

5.4.1 Эрт илрүүлгийг зохион байгуулах эмч, эмнэлгийн мэргэжилтэн, нийгмийн эрүүл мэндийн ажилтан, судлаачдыг чадавхжуулах богино хугацааны сургалтыг улсын хэмжээнд үе шаттай зохион байгуулах.

5.4.2 Эмнэлзүйн заавар, удирдамж болон сургалтад ашиглах хичээл, гарын авлагын нэгдсэн санг үүсгэн, байгууллагын цахим хуудсанд байршуулах.

5.4.3 Эрт илрүүлэгт ашиглах эрүүл мэндийн анхан шатны бүртгэлийн маягтыг шинэчлэх, давхардлыг арилгах.

5.4.4 Эрт илрүүлгийн тоо мэдээг цуглуулж, өдөр тутмын чанарын хяналт тавьж, нэгтгэн долоо хоног бүрийн пүрэв гарагт мэдээллийг төрийн захиргааны төв байгууллагад мэдээлэх.

5.4.5 Эрт илрүүлгийн урилга илгээх, дуудах-эргэн дуудах, эрүүл мэндийн лавлагаа гаргах нэгдсэн цахим програм хангамжийг хариуцан, шуурхай тасралтгүй байдлыг ханган ажиллах.

5.4.6 Цахим системийн сургалтыг эрүүл мэндийн байгууллагын эмнэлгийн мэргэжилтэн, эрүүл мэндийн ажилтанд зохион байгуулж, тасралтгүй, тогтмол хэвийн үйл ажиллагааг хангаж ажиллах.

5.5 Эм, эмнэлгийн хэрэгслийн хяналт, зохицуулалтын газар дараах чиг үүргийг хүлээнэ. Үүнд:

5.5.1 Эрт илрүүлэгт шаардагдах лабораторийн урвалж бодис, оношлуур, эмнэлгийн хэрэгсэл, багаж, тоног төхөөрөмж, дагалдах хэрэгслийн судалгааг гаргаж, тэдгээрийн хангамж, ашиглалт, чанар аюулгүй байдалд хяналт, зохицуулалт хийн, эрүүл мэндийн байгууллагуудыг мэдээллээр хангах.

5.5.2 Шаардлагатай тохиолдолд эрт илрүүлэгт ашиглагдах эмнэлгийн хэрэгслийн нэгдсэн худалдан авалт зохион байгуулах, эрх бүхий байгууллагаар шийдвэрлүүлэх.

5.5.3 Эрт илрүүлэгт шаардагдах эмнэлгийн хэрэгслийн зах зээл дэх үнийн судалгааг жил бүр гаргаж, зохиомол хөөрөгдөлт бий болохоос урьдчилан сэргийлэх арга хэмжээ авах, тогтмол хянах.

5.6 Эрүүл мэндийн даатгалын ерөнхий газар дараах чиг үүргийг хүлээнэ. Үүнд:

5.6.1 Эрт илрүүлэгт шаардлагатай санхүүжилтийг Эрүүл мэндийн даатгалын сангаас санхүүжүүлэх журам, хянах шалгуур үзүүлэлтийг боловсруулж батлуулах.

5.6.2 Эрүүл мэндийн байгууллагын шатлал тус бүрээр санхүүжилтийг тооцож, жил бүрийн төсвийн төсөл, төсвийн хүрээний мэдэгдэлд тусгахаар санал боловсруулж, төсвийн ерөнхийлөн захирагчид хуульд заасан хугацаанд хүргүүлэх.

5.6.3 Эрт илрүүлгийг зохион байгуулах эрүүл мэндийн байгууллагыг сонгон шалгаруулж, гэрээ байгуулж, хяналт тавьж ажиллах.

5.6.4 Нийгмийн эрүүл мэндийн үндэсний төвтэй хамтран олон нийтэд сурталчлах, халдварт болон халдварт бус өвчлөлийн эрсдэлт хүчин зүйлсийг бууруулахад эрт илрүүлгийн ач холбогдлын талаар эрүүл мэндийн байгууллага болон даатгуулагчдад зориулсан зөвлөгөө, мэдээллийн үйл ажиллагаа зохион байгуулах.

5.6.5 Эрт илрүүлгийн үр дүнгийн талаарх мэдээллийг холбогдох байгууллагуудтай хамтарч улсын хэмжээнд сар бүр нэгтгэн нээлттэй мэдээлэх.

5.6.6 Эрт илрүүлгийн санхүүжилтийн талаарх үр дүн, үр ашиг, үр нөлөөний талаарх судалгаа, тооцооллыг хийж, хяналт тавих.

5.7 Аймаг, нийслэлийн Эрүүл мэндийн газар дараах чиг үүрэг хүлээнэ. Үүнд:

5.7.1 Эрт илрүүлгийг зохион байгуулахад харьяалах нутаг дэвсгэрийн иргэдийг хамруулах үйл ажиллагааг мэргэжлийн арга зүй, нэгдсэн удирдлага, зохицуулалтаар хангаж, хяналт тавьж ажиллах.

5.7.2 Эрт илрүүлгийг үндсэн тусламж, үйлчилгээний хүртээмж, оношилгоо эмчилгээний чанар, аюулгүй байдлыг алдагдуулахгүйгээр зохион байгуулах.

5.7.3 Эрт илрүүлгийн мэдээ, мэдээллийн шуурхай, үнэн зөв байдлыг хангаж, тайланг хүлээн авч нэгтгэн, сар бүрийн 20-ны дотор Эрүүл мэндийн хөгжлийн төвд хүргэх.

5.7.4 Эрт илрүүлэгт шаардагдах лабораторийн урвалж бодис, оношлуур, эмнэлгийн хэрэгсэл, багаж, тоног төхөөрөмж, дагалдах хэрэгсэл болон бүртгэлийн маягт, цахим програм, хүний нөөцийн хангамж, сургалтын хэрэгцээнд үнэлгээ хийж, шаардлагатай зардлыг тооцон орон нутгийн болон эрүүл мэндийн салбарын жил бүрийн төсвийн төсөлд тусгах саналыг боловсруулж эрх бүхий байгууллагаар шийдвэрлүүлэх.

5.7.5 Орон нутгийн иргэдийн эрт илрүүлгийн тайлан, мэдээг нэгтгэж, дүн шинжилгээ хийж холбогдох арга хэмжээ авах, удирдлагыг мэдээллээр хангах.

5.7.6 Журмын 1.6-д заасан эрт илрүүлэг үзлэгийг зохион байгуулах.

Зургаа. Эрт илрүүлгийн талаарх мэдээллийн ил тод байдал, эрт илрүүлгийн үр дүнг үнэлэх

6.1 Эрт илрүүлэгт товллын дагуу хамрагдах талаар иргэнд сануулж цаасан болон цахим урилга илгээх, дуудах-эргэн дуудах, бүртгэх, үзлэг шинжилгээний хариу дүгнэлтийг мэдээлэх, эрсдэлтэй тохиолдлыг онош тодруулахаар илгээх, эрүүл мэндийн эрсдэлийг бууруулахад чиглэсэн зөвлөмжийг өгөх үйлчилгээ цахимаар хийнэ.

6.2 Иргэн эрт илрүүлэгт хэрхэн хамрагдах заавар зөвлөгөө, дараалал, алгоритм, эрт илрүүлгийн хариу дүгнэлт, дараагийн шатлалд онош баталгаажуулах талаар эрүүл мэндийн байгууллагын мэдээллийг цахим, үүрэн утас, хэвлэмэл байдлаар авах боломжийг бүрдүүлнэ.

6.3 Өмчийн бүх хэлбэрийн эрүүл мэндийн байгууллага нь эрт илрүүлэгт хамрагдах өвчин, эмгэгийн жагсаалт, товлал, эрүүл мэндийн даатгалаас санхүүжүүлэх журмын талаар иргэдийг нээлттэй, ил тод мэдээллээр хангаж ажиллана.

6.4 Эрүүл мэндийн хөгжлийн төв урьдчилан сэргийлэх, эрт илрүүлэг үзлэгийн үр дүнгийн талаар дараах мэдээллийг улсын хэмжээнд сар бүр нэгтгэн цахим хуудсаар нээлттэй мэдээлнэ. Үүнд:

6.4.1 Эрт илрүүлэгт хамрагдах хүний тоо;

6.4.2 Эрсдэлийн үнэлгээ хийлгэсэн хүний тоо;

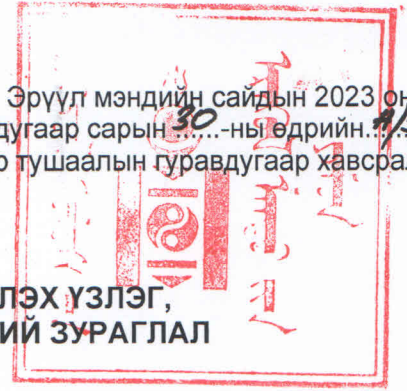
6.4.3 Онош тодруулахаар илгээсэн хүний тоо;

6.4.4 Илрүүлсэн өвчин эмгэгийн тохиолдлын тоо.

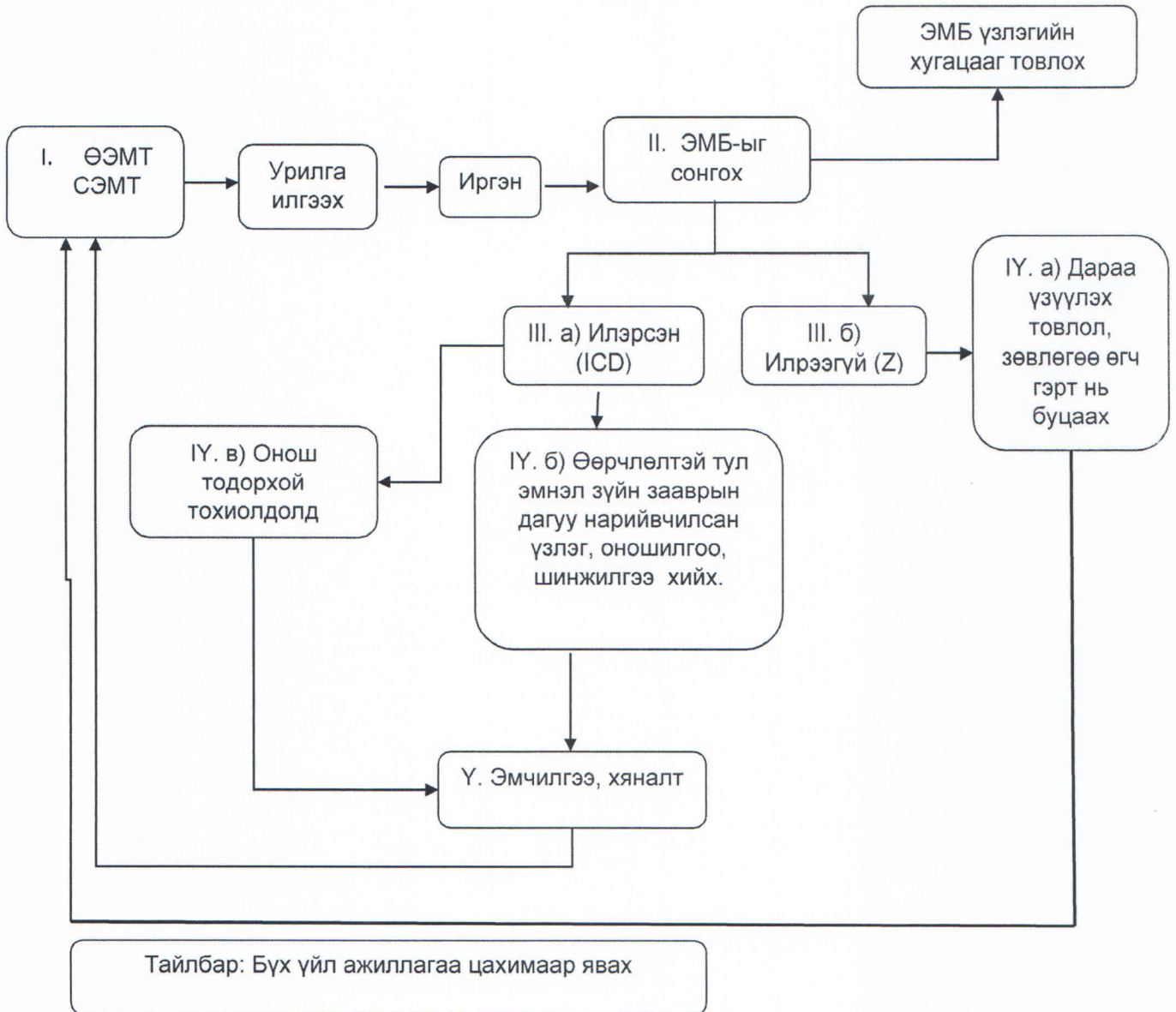
6.5 Хүн амын нас, хүйс, эрүүл мэндийн эрсдэлд суурилсан эрт илрүүлгийн арга хэмжээний үр дүнг жил тутамд, зардал үр ашгийн дүн шинжилгээг 5 жил тутамд тооцож, танилцуулна

6.6 Эрт илрүүлгийн үр дүнгийн үнэлгээ, зардлын үр ашгийн дүн шинжилгээнд тулгуурлан энэхүү журмыг тогтмол шинэчилнэ.

10 Эрүүл мэндийн сайдын 2023 оны
... дугаар сарын 30-ны өдрийн...
дугаар тушаалын гуравдугаар хавсралт



**УРЬДЧИЛАН СЭРГИЙЛЭХ, ЭРТ ИЛРҮҮЛЭХ ҮЗЛЭГ,
ОНОШИЛГОО, ШИНЖИЛГЭЭНИЙ ЕРӨНХИЙ ЗУРАГЛАЛ**



Хүн амын нас, хүйс, эрүүл мэндийн эрсдэлд суурилсан урьдчилан сэргийлэх, эрт илрүүлэх үзлэг, оношилгоо, шинжилгээний
товлол, давтамж

Нэг. Насанд хүрэгчдийн эрт илрүүлгийн товлол, давтамж



№	Үзлэг, шинжилгээ, оношилгоо	18-30 нас	31-45	46-60	61-ээс дээш	
Эрсдэлийн үнэлгээ						
1	1	Зүрх судасны өвчний эрсдэлийн үнэлгээ		40-өөс дээш насанд 2 жилд 1 удаа		
	2	Чихрийн шижингийн эрсдэлийн үнэлгээ		35-аас дээш насанд 2 жилд 1 удаа		
	3	Сүрьеэгийн асуумж үнэлгээ		2 жилд 1 удаа		
	4	Сэтгэцийн эрүүл мэндийн эрсдэлийн үнэлгээ	21 насанд		45 насанд	
Эмнэл зүйн үзлэг						
2	1	Эрүүл мэнд, бие бялдрын бүрдмэл үнэлгээ (биеийн жингийн индекс, бүслэхийн тойрог, биеийн бүтэц найрлага тодорхойлох яс, булчин, өөхний зэлэх хувь)		2 жилд 1 удаа		
	2	Артерийн даралт хэмжих				
Лабораторийн шинжилгээ						
3	1	Цусны ерөнхий шинжилгээ, биохимийн шинжилгээ (Алгт, Асат, шууд биглирбин, холестрин, триглицерид, амилаза, креатинин, мочевин), Шээсний ерөнхий шинжилгээ		2 жилд 1 удаа		
	4	Өлөн үеийн глюкоз		31-ээс дээш насанд 2 жилд 1 удаа		
	5	Эсийн шинжилгээ ПАП сорил (эмэгтэй)	30, 33, 36, 39, 42, 45, 48, 51, 54, 57, 60 насанд			
	6	Гепатит С илрүүлэх хурдавчилсан сорил	18-аас дээш насанд 2 жилд 1 удаа			
	7	Гепатит В илрүүлэх хурдавчилсан сорил	18-аас дээш насанд 2 жилд 1 удаа /Гепатит В илрүүлэх хурдавчилсан сорил асуумжаар/			
	8	Тэмбүү илрүүлэх хурдавчилсан сорил				
	9	ХДХВ илрүүлэх хурдавчилсан сорил	18-45 насанд 2 жилд 1 удаа			
	10	Өтгөнд далд цус илрүүлэх			46-аас дээш насанд 2 жилд 1 удаа	
	Багажийн шинжилгээ					
	1	Зүрхний цахилгаан бичлэг		2 жилд 1 удаа		

2	Улаан хоолой, ходоодны дуран (хавдар, ходоодны урэвсэлт өвчин)	31-ээс дээш насанд асуумж болон үзлэгээр шийдвэрлэх
3	Цээжний рентген шинжилгээ (уушгины хавдар, сүрьеэ, уушгины урэвсэл)	2 жилд 1 удаа
4	Хэвлийн ЭХО (элэг, цэс, нойр булчирхай, дэлгүү, 2 бөөр, түрүү булчирхай)	2 жилд 1 удаа
5	Бамбайн хэт авиа	31-с дээш насанд 2 жилд 1 удаа
6	Хөхний хэт авиа	31-с дээш насанд 2 жилд 1 удаа
Эмчийн дүгнэлт, зөвлөмж, хяналт		

Хоёр. Хүүхдийн эрт илрүүлгийн товлол, давтамж

№	Үзлэг, шинжилгээ, оношилгоо	
	0-5 нас	6-17 нас
Эрсдэлийн үнэлгээ		
1	Халдварт бус өвчний эрсдэлийн үнэлгээ. /Биеийн жингийн индекс, бүслэхийн тойрог, биеийн бүтэц найрлага тодорхойлох яс, булчин, өөхний эзлэх хувь/	18 сартайгаас эхлэн 2 жилд 1 удаа
2	Сэтгэцийн эрүүл мэндийн эрсдэлийн үнэлгээ	18 сар, 3, 6, 14 насанд
Эмнэл зүйн үзлэг		
1	Биеийн ерөнхий үзлэг. /Арьс, үс, хумсыг үнэлэх, яс булчингийн тогтолцоо, чих хамар хоолой, сонсгол, амьсгалын тогтолцоо, захын тунгалигийн булчирхай, зүрх судасны тогтолцоо, хоол боловсруулах тогтолцоо, дотоод шүүрлийн тогтолцоо, шээс бэлгийн тогтолцоо, мэдрэлийн эрхтэн тогтолцоо, харшил, нүдэнд ил харагдах хөгжлийн эмгэг/	2 жилд 1 удаа
2	Амны хөндийн үзлэг	18 сартайгаас 2, 3, 5, 12, 15 настайд
3	Нүдний үзлэг, хараа шалгах	4 настайд 1 удаа
4	Сурьвэгийн үзлэг	6 настайд 1 удаа
5	А бүлгийн стрептококк хурдавчилсан сорил	2 жилд 1 удаа
6	Эмчийн дүгнэлт, зөвлөмж, хяналт	2 жилд 1 удаа