



МОНГОЛ УЛСЫН
ЭРҮҮЛ МЭНДИЙН САЙДЫН
ТУШААЛ

2021 оны 05 сарын 20 өдөр

Дугаар 4/329

Улаанбаатар хот

Эмнэлэгт суурилсан тандалт хийх
журам, зураглал, лабораторийн хуваарь
батлах тухай

Монгол Улсын Засгийн газрын тухай хуулийн 24 дүгээр зүйлийн 2 дахь хэсэг, Эрүүл мэндийн тухай хуулийн 8 дугаар зүйлийн 8.1.1, 8.1.3, Гамшгаас хамгаалах тухай хуулийн 33 дугаар зүйлийн 33.1.14 дахь заалт, Коронавируст халдвар /КОВИД-19/-ын цар тахлаас урьдчилан сэргийлэх, тэмцэх, нийгэм, эдийн засагт үзүүлэх сөрөг нөлөөллийг бууруулах тухай хуулийн 9 дүгээр зүйлийн 9.1 дэх хэсгийг тус тус үндэслэн ТУШААХ нь:

1. Коронавируст халдвар (КОВИД-19)-ын тархалтын үед эмнэлэгт суурилсан тандалт хийх журмыг нэгдүгээр, эмнэлэгт суурилсан тандалтын шинжилгээг хийх лабораторийн хуваарийг хоёрдугаар хавсралтаар тус тус баталсугай.

2. Тушаалын хэрэгжилтэд тогтмол хяналт тавьж, коронавируст халдварын полимеразийн гинжин урвал (ПГУ) болон түргэвчилсэн оношлуурын бэлэн байдлыг хангаж ажиллахыг нийслэлийн Эрүүл мэндийн газрын дарга, төрөлжсөн мэргэшлийн эмнэлэг, тусгай мэргэжлийн төв, тусгай эмнэлгийн дарга, захирал нарт үүрэг болгосугай.

3. Эрүүл мэндийн байгууллагуудаас шинжилгээний сорьц авах хуваарийг гаргаж, хамтран ажиллахыг эмнэлэгт суурилсан тандалтын шинжилгээ хийх лабораторийн дарга нарт үүрэг болгосугай.

4. Тушаалын хэрэгжилтэд мэргэжил арга зүйн дэмжлэг үзүүлж ажиллахыг Эмнэлгийн тусламжийн бодлого, хэрэгжилтийг зохицуулах газар /Б.Буянтогтох/, Нийтийн эрүүл мэндийн тусламжийн бодлого, хэрэгжилтийг зохицуулах газар /Л.Энхсайхан/, хяналт тавьж ажиллахыг Хяналт-шинжилгээ, үнэлгээний газар /Д.Ганцэцэг/-т тус тус даалгасугай.

5. Энэхүү тушаал батлагдсантай холбогдуулан Эрүүл мэндийн сайдын 2021 оны А/24 дүгээр тушаалын хавсралтыг хүчингүй болгосонд тооцсугай.

САЙД  С.ЭНХБОЛД

141211399

Эрүүл мэндийн сайдын 2021 оны 05
дугаар сарын 20-ний өдрийн 1309 дугаар
тушаалын нэгдүгээр хавсралт

КОРОНАВИРУСТ ХАЛДВАР (КОВИД-19)-ЫН ЭМНЭЛЭГТ СУУРИЛСАН ТАНДАЛТ ХИЙХ ЖУРАМ

Нэг. Нийтлэг үндэслэл

1.1. Коронавируст халдварын тархалтын нөхцөл байдалд үндэслэн эмнэлгээр үйлчлүүлж байгаа иргэдийг халдварт өртөхөөс сэргийлэх, илрүүлэх, хариу арга хэмжээг шуурхай зохион байгуулах зорилгоор Эрүүл мэндийн байгууллагаар үйлчлүүлэгчийн дунд хийх КОВИД-19 халдварын тандалтыг энэхүү журмаар зохицуулна.

1.2. Эмнэлэг нь коронавируст халдварын илрүүлэг шинжилгээг иргэнд хүндрэл, чирэгдэл учруулахгүй зохион байгуулах, шинжилгээний талаарх мэдээллийг ил тод нээлттэй түгээхэд онцгой анхаарна.

1.3. Коронавируст халдварын илрүүлэг шинжилгээтэй холбоотой нэн шаардлагатай тусламж, үйлчилгээг хойшлуулахыг хориглоно.

1.4. Коронавируст халдварын эсрэг вакцины бүрэн тунг авснаас хойш 14 хоногийн хугацаа өнгөрсөн, сүүлийн 4 сарын хугацаанд КОВИД-19 халдвараар өвчилж эдгэрсэн иргэнээс эмнэлэгт суурилсан тандалтын энэхүү журмын хүрээнд коронавируст халдварыг илрүүлэх ПГУ шинжилгээ хийлгэхийг шаардахгүй.

1.5. Журмын 1.4-д заасан бол бусад иргэнд амьсгалын замын халдварын шинж тэмдэг илэрсэн бол коронавируст халдварын түргэвчилсэн шинжилгээ авах ба эмчийн заалтаар рентген шинжилгээгээр КОВИД-19 халдварын илрүүлгийг хийнэ.

Хоёр. Эмнэлгийн яаралтай тусламжийн тасаг/нэгжээр үйлчлүүлэгчид хийх халдварын илрүүлэг

2.1. Эмнэлгүүд хүлээн авах яаралтай тусламжийн хэсгийг коронавируст халдварын эрсдэлтэй болон бага эрсдэлтэй хүнд үйлчлэх зорилгоор 2 хуваана.

2.2. Яаралтай тусламжийн тасаг/нэгжийн хүлээлгийн танхимд хүн хоорондын зай бариулах, тэмдэг, тэмдэглэгээ тавьж, хөтөч ажиллуулна.

2.3. Яаралтай тусламжаар үйлчлүүлсэн иргэн бүрийг байгууллагын QR кодыг уншуулах, бүртгэлжүүлэлт хийхийг шаардана.

2.4. Яаралтай тусламжаар үйлчлүүлэх гэж байгаа иргэний ар гэрийг хүлээн авах танхимд байлгахгүй.

2.5. Өндөр настан болон насанд хүрээгүй хүүхдийг зөвхөн нэг хүн дагах /2-оос илүү хүн дагаж орохгүй байх/.

2.6. Үйлчлүүлж байгаа иргэний хувцсыг нэг дор өлгөхгүй, хүлээлгийн танхимд ил байлгахгүй, аль болох тус тусад нь байршихаар байна.

2.7. Яаралтай тусламжийн тасгийн эрэмбэлэн ангилал хэсгээс тусад нь хүлээлгийн танхимын ойролцоо түргэвчилсэн болон ПГУ шинжилгээний сорьц авах өрөө байгуулж, халдварын сэргийлэлтийн дэглэмийг мөрдөн шинжилгээг хийнэ.

2.8. Яаралтай тусламжийн тасаг/нэгжээр үйлчлүүлэхээр ирсэн иргэнийг коронавируст халдварыг илрүүлэх түргэвчилсэн оношлуураар шинжилнэ.

2.9. Түргэвчилсэн шинжилгээний хариу эргэлзээтэй болон сөрөг гарсан амьсгалын замын цочмог халдварын шинж тэмдэгтэй иргэн бүрийг рентген оношилгоонд хамруулж, уушгинд нэвчдэс эсвэл GGO шинж гарсан тохиолдлыг КОВИД-19 халдварын тусгаарлалт, эмчилгээ, хяналтын тасаг эсвэл эмнэлэгт шилжүүлнэ.

2.10. Тусгаарлалт, коронавируст халдвар батлагдсан үйлчлүүлэгчтэй хамт яваа иргэнд түргэвчилсэн оношилгоо хийх ба шинжилгээний хариунаас шалтгаалан хариу арга хэмжээг авна.

2.11. Эмнэлэг хооронд шилжүүлэх хүртэл хугацаанд шаардлагатай эмчилгээг хийх биеийн байдлыг тогтворжуулах арга хэмжээг авна.

2.12. Хүнд болон нэн хүнд өвчтөнг эмнэлэг хооронд шилжүүлэх асуудлыг эмнэлгүүдийн эмчилгээ эрхэлсэн орлогч, эрчимт эмчилгээний эмч нар харилцан зөвшилцөж шуурхай шийдвэрлэх

2.13. КОВИД-19 халдвартай иргэнийг эмнэлэг хооронд шилжүүлэхдээ дараах үйл ажиллагаанд онцгой анхаарч ажиллана. Үүнд:

2.13.1. Шилжүүлэн хүргэх эмнэлэгт өвчтөний биеийн байдал, оношилгоо, эмчилгээний талаарх үнэн мэдээллийг урьдчилан мэдэгдэж, бэлтгэлийг хангуулах,

2.13.2. Өвчтөн тээвэрлэх эмнэлгийн машинд шаардлагатай эм, эмнэлгийн хэрэгсэл, тоног төхөөрөмж, хүчил төрөгчийн нөөцийг бүрдүүлж, халдварын сэргийлэлт, аюулгүй байдлыг хангах,

2.13.3. Тээвэрлэлтийн хугацаанд цус эргэлтийг тогтвортой, хүчилтөрөгч хэрэгцээг нэмэгдүүлэх нөхцөлд эмчийн хяналт, эмчилгээний дор тээвэрлэх,

2.13.4. Тээвэрлэлт хийсэн эмч шилжин очиж байгаа эмнэлгийн эмчид биечлэн хүлээлгэн өгөх

2.13.5. Өвчтөн тээвэрлэсэн эмнэлгийн машин, тоног төхөөрөмжийг холбогдох журам, зааврын дагуу халдвар хамгааллын дэглэм барих халдваргүйжүүлэлт хийх.

Гурав. Амбулаториор үйлчлүүлэгчид тандалт хийх, халдварын сэргийлэлтийн арга хэмжээ авах

3.1. Үзлэгийн цаг авсан иргэнд үйлчлэх ба үйлчлүүлэгч бүрээс тархвар судлалын асуумж авч, тандалт хийнэ.

3.2. Үйлчлүүлэгчийн тандалтыг хийхдээ хүлээгдэл, бөөгнөрөл үүсгэхгүй, нэг үйлчлүүлэгчтэй 15 минутаас дээш хугацаанд харьцахгүй байхаар зохион байгуулна.

3.3. Үйлчлүүлэгчдийн гадуур хувцсыг хооронд нь шүргэлцэхгүйгээр өлгөх, ажиллаж байгаа үйлчилгээний ажилтан зохих хамгаалах хувцас хэрэгслийг бүрэн өмссөн байна.

3.4. Амьсгалын замын өвчин/эмгэгийн үзлэгийн кабинетыг амбулаторийн бусад кабинет, тасаг, нэгжээс тусад нь эмнэлгийн орох, гарах хаалгын ойролцоо байхаар зохион байгуулна.

3.5. Амьсгалын замын өвчин/эмгэгийн шинж тэмдэгтэй иргэнийг бусад үйлчлүүлэгчтэй удаан хамт байлгахгүй шуурхай чиглүүлж, үзлэгт хамруулна.

3.6. Амьсгалын замын эмгэгийн улмаас эмнэлэгт хандсан үйлчлүүлэгч бүрт коронавируст халдварыг илрүүлэх түргэвчилсэн шинжилгээ хийж, сэжигтэй тохиолдлыг тусгаарлан ажиглалтад авч, энэхүү журмын 2.9 дэх хэсгийн дагуу хариу арга хэмжээг авна.

3.7. Амбулаторид 2 цаг тутамд ээлжээр ажиллаж хяналт тавих эмч, эмнэлгийн мэргэжилтнийг томилж хуваарь гарган баталгаажуулна.

3.8. Амбулаторийн хүлээлгийн танхимд хүн хоорондын зай, амны хаалтын хэрэглээнд болон эмнэлзүйн шинж тэмдгийн хяналтыг тогтмол хийнэ.

3.9. Эмнэлгийн үйлчлүүлэгчдэд халдварын сэргийлэлтийн талаар мэдээлэл, анхааруулгыг чанга яригчаар тогтмол мэдээлнэ.

3.10. Үйлчлүүлэгчийн ариун цэврийн өрөөний агаарын сэлгэлтийг сайжруулах, тогтмол нээлттэй байлгах, цэвэрлэгээ үйлчилгээг тогтмолжуулж, гар угаах, ариутгах нөхцөлийг бүрдүүлнэ.

3.11. Амбулаторийн эмч, үйлчлүүлэгчтэй харьцах хугацаанд амны хаалтыг зөв зүүж, бээлий өмсөх ба үйлчлүүлэгч амны хаалтаа зөв зүүсэн эсэхэд хяналт тавина.

3.12. Үйлчлүүлэгч үзлэгийн өрөөнд орохын өмнө, эмнэлгийн мэргэжилтэн үзлэг, үйлчилгээний дараа бүр гар халдваргүйжүүлэх нөхцөлийг бүрдүүлсэн байна.

Дөрөв. Хэвтүүлэн эмчлэх иргэдийн дунд тандалт хийх

4.1. Төлөвлөгөөт хэвтэн эмчлүүлэх иргэнд КОВИД-19 халдвар илрүүлэх ПГУ шинжилгээг тухайн хэвтүүлэх эмнэлэг хийх бөгөөд иргэнд чирэгдэлгүй үйлчлэхэд чиглэсэн зохион байгуулалтын арга хэмжээг авна.

4.2. Хэвтэн эмчлүүлэгчид сахиур зайлшгүй шаардлагатай үед сахих иргэний ПГУ шинжилгээг тухайн эмнэлэг авна.

4.3. Хэвтэн эмчлүүлэгчид гаднаас ирэх эргэлтийг зогсоож, сахиурыг солихгүй байхыг анхааруулна.

4.4. Хэвтэн эмчлүүлж байгаа үйлчлүүлэгчид өдөр бүр эмнэлзүйн шинж тэмдгийн тандалтыг хийхээс гадна хэвтсэнээс хойш 3-5 дахь хоногт ПГУ шинжилгээг давтана.

4.5. Халдвар голомтлон гараагүй бүс, нутагт тархвар судлалын асуумжаар сүүлийн 14 хоногт халдвар голомтлон гарсан газраар зорчоогүй, зорчсон хүнтэй хавьталгүй, коронавируст халдварын эмнэлзүйн шинж тэмдэггүй коронавируст халдварын түргэвчилсэн оношлуураар шинжилгээ хийж сөрөг гарсан иргэнийг хэвтүүлэн эмчлэх тасагт нэвтрүүлнэ.

Тав. Тогтмол эмчилгээ, үйлчилгээнд хамрагддаг иргэдийн /гемодиализ, хими, туяа гм/-ийн дунд тандалт хийх зураглал

5.1. Тасаг, нэгжийг аль болох гадагшаа хаалгатай, эмнэлгийн албан хаагч, үйлчлүүлэгчтэй холилдохгүй байхаар зохицуулна.

5.2. Эрсдэл үүссэн нөхцөлд тус тасгийн үйл ажиллагааг алдагдуулахгүй байхаар зохион байгуулна.

5.3. Эмч, эмнэлгийн мэргэжилтнийг 3 ээлжийн зохион байгуулалтад оруулж, бусад тасгийн үйлчлүүлэгч, эмнэлгийн мэргэжилтнүүдтэй холилдохгүй байх зохион байгуулалтын арга хэмжээг авна.

5.4. Үйлчлүүлэгчдээс түүврийн аргаар (нэг ээлжинд үйлчлүүлэгч, халдварын тохиолдол их гарч байгаа байршилд амьдардаг гм) сонгож, ПГУ шинжилгээний сорьц авах арга хэмжээг тухайн эмнэлэг зохион байгуулна.

5.5. Үйлчлүүлэгч бүр эмчилгээний өрөөнд нэвтрэхдээ гараа угаах эсвэл спиртэн суурьтай гар ариутгагчаар халдваргүйжүүлж, шинэ маск, бээлий өмссөн байна.

5.6. Эмчилгээ, үйлчилгээнд хамрагдах хугацаанд болон хувцас солих өрөөнд үйлчлүүлэгчид хүн хоорондын зай барьж, халдвар хамгааллын дэглэм барих

5.7. Эмнэлэг нь хувцас солих өрөөнд бөөгнөрөл үүсэхгүй байхаар эмчилгээний цагийн зохицуулалтыг хийнэ.

5.8. Эрүүл мэндийн байгууллагад халдвар тархах нөхцөл байдал үүсэхэд улсын хэмжээнд орлуулах боломжгүй тусламж, үйлчилгээтэй болон тогтмол эмчилгээ хийдэг тасаг, нэгжийн халдварын сэргийлэлтэд нэн тэргүүнд анхаарах, тус тасгаар үйлчлүүлдэг иргэдийн эмчилгээг тасалдуулахгүй байхад чиглэсэн хариу арга хэмжээг шуурхай зохион байгуулна.

Зургаа. Эрүүл мэндийн ажилтны дунд хийх халдварын сэргийлэлтийн арга хэмжээний зураглал

6.1. Эмнэлгийн нийт албан хаагчдын орох, гарах урсгалыг үйлчлүүлэгчдээс тусад нь зохион байгуулна.

6.2. Эмнэлгийн мэргэжилтнүүдийг ажлын ачаалал, амралт, ээлжийн зохицуулалтыг хийж болно.

6.3. Албан хаагчид амьсгалын замын өвчин, эмгэгийн шинж тэмдэг илрэх, амьдран байгаа газарт сэжигтэй тохиолдол бүртгэгдэх, мөн гэр бүлийн гишүүд сэжигтэй тохиолдлын хавьтал болох, хамгаалалтад авсан газраар зорчсон тохиолдол гарвал ажиллаж байгаа эрүүл мэндийн байгууллагад мэдэгдэн өөрийгөө ажиглах эсэхийг шийдвэрлүүлнэ.

6.4. Эрүүл мэндийн байгууллагын ажилчдыг эмнэлэгт суурилсан коронавируст (КОВИД-19) халдварын ПГУ шинжилгээнд нийт албан хаагчдын тооноос хамааруулан түүвэрлэж 10 хоног тутамд зохион байгуулж хамруулна.

6.5. Шинжилгээнд хамрагдах албан хаагчдыг түүвэрлэхдээ эмнэлгийн алба, тасаг, нэгж тус бүрээс хамруулах эмч, эмнэлгийн мэргэжилтэн, албан хаагчийн тоог доорх байдлаар тогтооно.

6.5.1. 6-аас дээш тооны албан хаагчтай алба, тасаг, нэгж бүрээс ажилчдын 30%-тай тэнцэх хүнийг хамруулна.

6.5.2. 5 хүртэлх албан хаагчтай алба, тасаг, нэгж бүрээс 2 ажилтныг тухай бүр хамруулна.

6.5.3. Резидент эмч нарын 30%-ийг түүвэрлэн хамруулна.

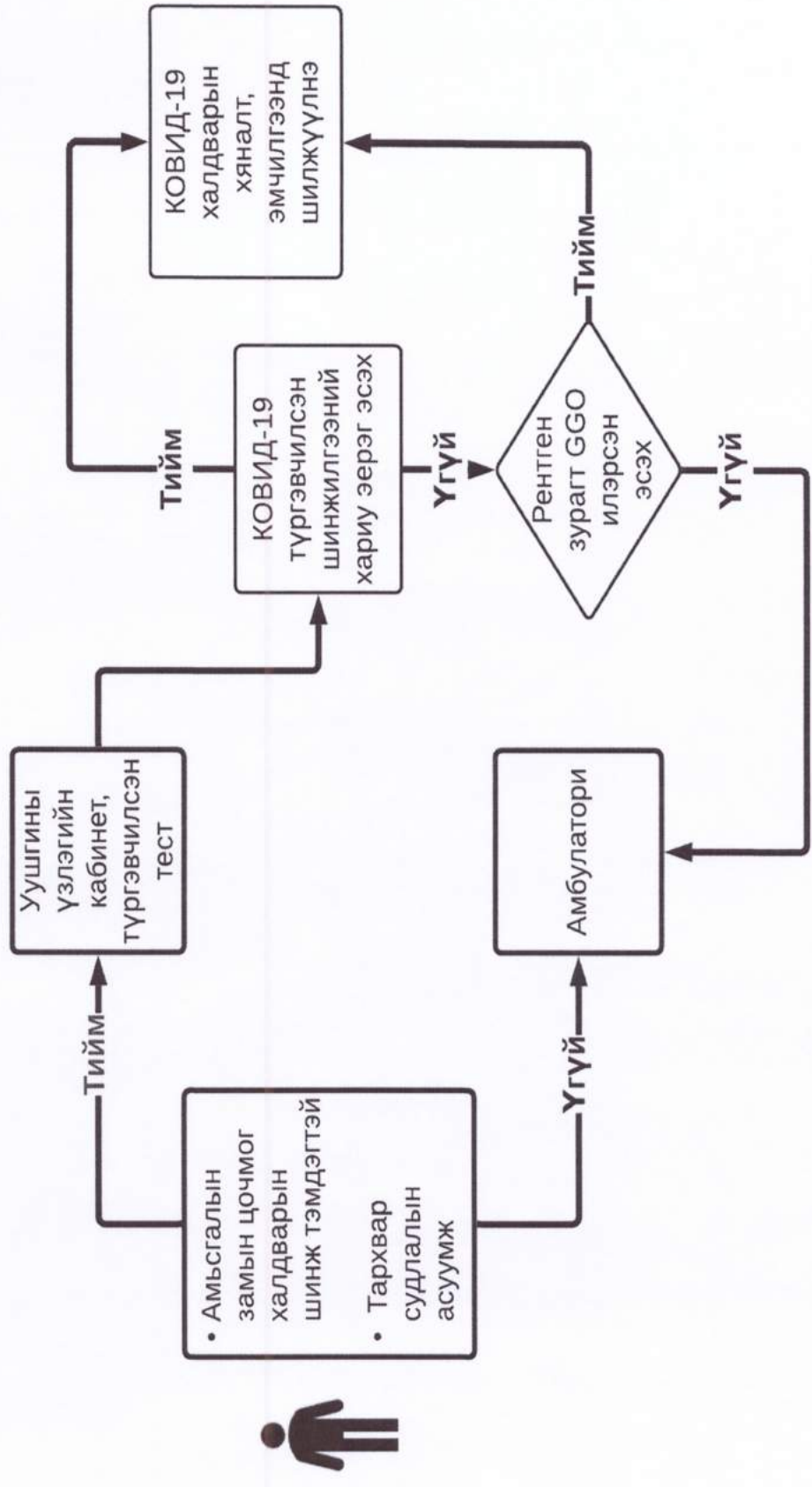
6.5.4. 1 хүн сард дунджаар 1 удаа шинжилгээ өгөхөөр ажилчдыг давхардуулахгүй сонгоно.

6.6. Эмнэлэгт суурилсан тандалтын сорьцыг шинжилгээ хийх лабораторид хуваарийн дагуу илгээнэ.

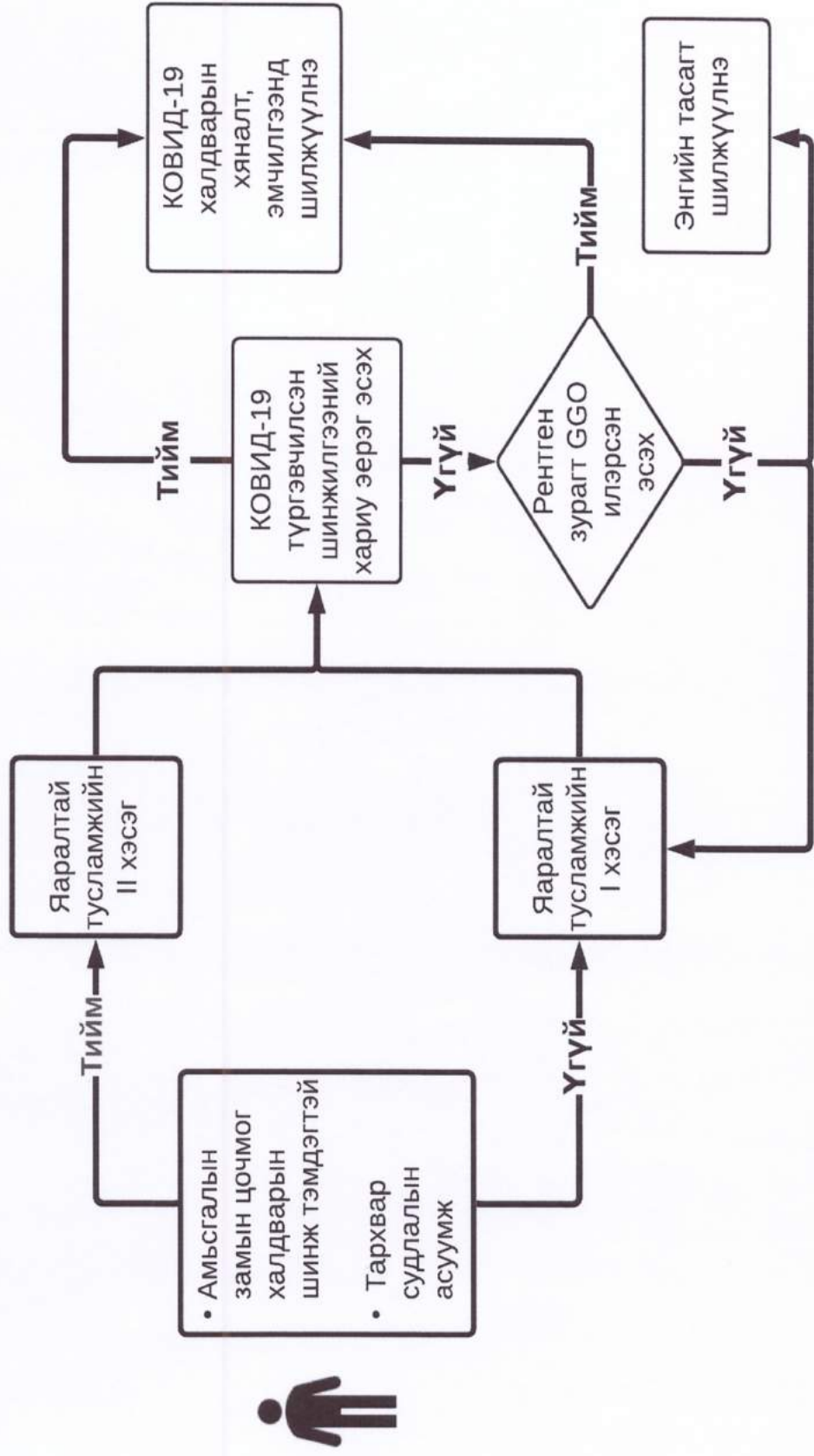
6.7. Аймгийн эрүүл мэндийн байгууллагууд өөрийн аймгийн болон бүсчилсэн хуваарийн дагуу ПГУ шинжилгээ хийх молекул биологийн лабораторид сорьцыг хүргэж шинжилгээг хийлгэнэ.

6.8. Эрүүл мэндийн байгууллага нь ажил, үүргээ гүйцэтгэж байгаа эрүүл мэндийн ажилтны тоон мэдээллийг өдөр бүр гаргаж, эрсдэл үүссэн нөхцөлд хугацаа алдахгүй хариу арга хэмжээ авах бэлэн байдалд байна.

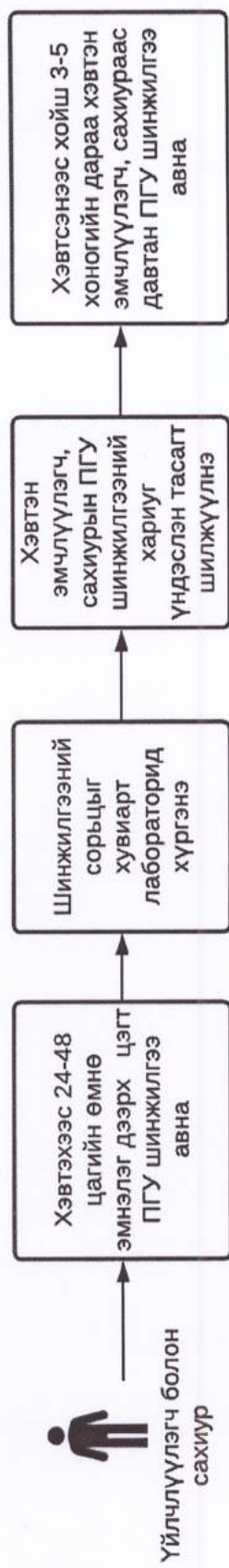
АМБУЛАТОРИОР ҮЙЛЧЛҮҮЛЭГЧИД ТАНДАЛТ ХИЙХ ХАЛДВАРЫН СЭРГИЙЛЭЛТИЙН АРГА ХЭМЖЭЭ АВАХ ЗУРАГЛАЛ



ЭМНЭЛГИЙН ЯАРАЛТАЙ ТУСЛАМЖИЙН ТАСАГ/НЭГЖЭЭР ҮЙЛЧЛҮҮЛЭГЧДЭД ХАЛДВАРЫН ИЛРҮҮЛЭГ ХИЙХ
ЗУРАГЛАЛ



ХЭВТҮҮЛЭН ЭМЧЛЭХ ИРГЭДИЙН ДУНД ТАНДАЛТ ХИЙХ ЗУРАГЛАЛ



Жич: Коронавируст халдварын эсрэг вакцины бүрэн тунг авснаас хойш 14 хоногийн хугацаа өнгөрсөн, сүүлийн 4 сарын хугацаанд КОВИД-19 халдвараар өвчилж эдгэрсэн иргэнд хамаарахгүй.

Эрүүл мэндийн сайдын 2021 оны 05...
 дугаар сарын 05...-ний өдрийн 3029 дугаар
 тушаалын хоёрдугаар хавсралт



**КОРОНАВИРУСТ /КОВИД-19/ ХАЛДВАРЫН ЭМНЭЛЭГТ СУУРИЛСАН
 ТАНДАЛТЫН ШИНЖИЛГЭЭ ХИЙХ ЛАБОРАТОРИЙН ТҮР ХУВААРЬ**

Эмнэлэгт суурилсан тандалтын төрлүүд		Улсын нэгдүгээр төв эмнэлгийн молекул биологийн лаборатори	Улсын хоёрдугаар төв эмнэлгийн молекул биологийн лаборатори	Нийгмийн эрүүл мэндийн үндэсний төвийн лаборатори
1	Амаржих газрын яаралтай болон төлөвлөгөөт хэвтэн эмчлүүлэгчдийн шинжилгээ	✓		
2	Төлөвлөгөөт хэвтэн эмчлүүлэгч	Төрийн өмчийн ЭМБ	✓	
3	Эмнэлгийн мэргэжилтэн, эрүүл мэндийн ажилтан	Төрийн өмчийн ЭМБ		✓
4	Тогтмол эмчилгээнд хамрагддаг иргэдийн тандалт	Бүх эрүүл мэндийн байгууллага		✓
5	Аймаг, дүүргийн эрүүл мэндийн байгууллага	Аймаг, дүүргийн молекул биологийн лаборатори өөрийн нутаг дэвсгэрт байгаа төрийн өмчийн эрүүл мэндийн байгууллагын эмнэлэгт суурилсан тандалтын шинжилгээг хийнэ		
6	Хувийн хэвшлийн эрүүл мэндийн байгууллага	Хувийн хэвшлийн молекул биологийн лабораторитой гэрээ байгуулж, эмнэлэгт суурилсан тандалтын шинжилгээг зохион байгуулна.		