



МОНГОЛ УЛСЫН
ЭРҮҮЛ МЭНДИЙН САЙДЫН
ТУШААЛ

2021 оны 12 сарын 13 өдөр

Дугаар А/779

Улаанбаатар хот

Хүүхэд, өсвөр үеийнхэнд сэтгэцийн эрүүл мэндийн тусламж, үйлчилгээ үзүүлэх зураглал батлах тухай

Монгол Улсын Засгийн газрын тухай хуулийн 24 дүгээр зүйлийн 2, Эрүүл мэндийн тухай хуулийн 8 дүгээр зүйлийн 8.1.24, 8.5, 36 дугаар зүйлийн 36.1 дэх хэсгийг үндэслэн ТУШААХ нь:

1. “Хүүхэд сэтгэлзүйн тусламж үйлчилгээ авах ерөнхий бүдүүвч”-ийг нэгдүгээр, “Хүүхэд өсвөр үеийнхэнд сэтгэлзүйн тусламж, үйлчилгээг цогцоор нь үзүүлэх зураглалын бүтэц”-ийг хоёрдугаар, “Сэтгэцийн эрүүл мэндийн тусламж, үйлчилгээ үзүүлэх үйл ажиллагааны чиглэл”-ийг гуравдугаар хавсралтаар тус тус баталсугай.
2. Энэхүү тушаалын хэрэгжилтийг хангаж ажиллахыг бүх хэлбэрийн эрүүл мэндийн байгууллагын захирал, дарга, эрхлэгч нарт үүрэг болгосугай.
3. Энэхүү тушаалын хэрэгжүүлэхэд мэргэжил арга зүйн дэмжлэг үзүүлэхийг Сэтгэцийн эрүүл мэндийн үндэсний төвийн ерөнхий захирал /Л.Насанцэнгэл/-д даалгасугай.
4. Энэ тушаалын хэрэгжилтэд хяналт тавьж ажиллахыг Нийтийн эрүүл мэндийн газар /Д.Баярболд/-т даалгасугай.

САЙД



С.ЭНХБОЛД

141213515

ХҮҮХЭД, ӨСВӨР ҮЕИЙНХЭНД СЭТГЭЦИЙН ЭРҮҮЛ МЭНДИЙН ТУСЛАМЖ ҮЙЛЧИЛГЭЭ ҮЗҮҮЛЭХ ЗУРАГЛАЛ

ҮНДЭСЛЭЛ

Сэтгэцийн эмгэгийн үр дүнтэй эмчилгээ байдаг боловч дэлхийн нийт хүн амын 75-90% нь шаардлагатай эмчилгээ, үйлчилгээ авч чаддаггүй байна. Дэлхийн эрүүл мэндийн салбарын ажилтнуудын ердөө 1% нь сэтгэцийн эрүүл мэндийн салбарт ажилладаг. Дэлхийн хүн амын 45% нь 100 000 хүн амд нэг сэтгэцийн эмч ноогддог бага орлоготой, ядуу буурай улсад амьдардаг. Түүнээс гадна дэлхийн улсуудын 2% нь эхийн сэтгэцийн эрүүл мэндийг дэмжих, 11% нь сургуульд суурилсан сэтгэцийн эрүүл мэндийг дэмжих, 4% нь гэр бүл, эцэг эхчүүдийн сэтгэцийн эрүүл мэндийг дэмжих, 9% нь ажлын байран дээрх сэтгэцийн эрүүл мэндийг дэмжих хөтөлбөрийг хэрэгжүүлдэг байна. Нэг хүнд ногдох сэтгэцийн эрүүл мэндэд зарцуулах төсвийн дундаж зардал өндөр орлоготой орнуудад 50\$ байдаг бол бага болон дундаж орлоготой орнуудад ердөө 2\$ байдаг байна. Эдгээр нь сэтгэцийн эрүүл мэндийн эмчилгээ, үйлчилгээний “сул тал” юм (Сэтгэцийн эрүүл мэндийн mhGAP хөтөлбөр).

Манай улсын хүн амын 3% нь ямар нэг хэлбэрийн сэтгэцийн эмгэгтэй бол 38% нь сэтгэцийн тулгамдсан асуудалтай буюу сэтгэцийн эмгэгт өртөх магадлал өндөр статистик байгаа ба 2013 оны судалгаанд хамрагдсан нийт иргэдийн 65 хувь сэтгэцийн ямар нэг тулгамдсан асуудалтай гэсэн дүн гарсан байна. 30-54 насны хүн амд сэтгэцийн эмгэг өвчлөлийн төвшин хамгийн өндөр үзүүлэлттэй байгаа бөгөөд сүүлийн жилүүдэд хүүхэд, өсвөр насныхны өвчлөл ихсэх хандлагатай байна. Өнөөгийн байдлаар Нийслэлийн нийт 1,4 сая хүн амд сэтгэцийн эрүүл мэндийн үндсэн тусламж үйлчилгээ үзүүлдэг 11 нэгж байгууллага болох Нийслэлийн Эрүүл Мэндийн Газрын (НЭМГ) харъяа Наркологийн эмнэлэг (донтох эмгэгээр төрөлжсөн тусламж, үйлчилгээ), Дүүргийн Эрүүл мэндийн төвүүдийн дэргэдэх Сэтгэц-донтолтын (аддиктологи) кабинетууд (хоёрдах шатлалын мэргэшсэн тусламж, үйлчилгээ) болон Эрүүл Мэндийн Яамны (ЭМЯ) харъяа Сэтгэцийн Эрүүл Мэндийн Үндэсний Төвийн хэмжээнд (Сэтгэцийн эрүүл мэндийн төрөлжсөн цогц тусламж, үйлчилгээ) нийт 99 сэтгэцийн их эмч ажиллаж байна (“Сэтгэцийн эрүүл мэнд” үндэсний хоёр дахь хөтөлбөрт хийсэн хөндлөнгийн үнэлгээний тайлан).

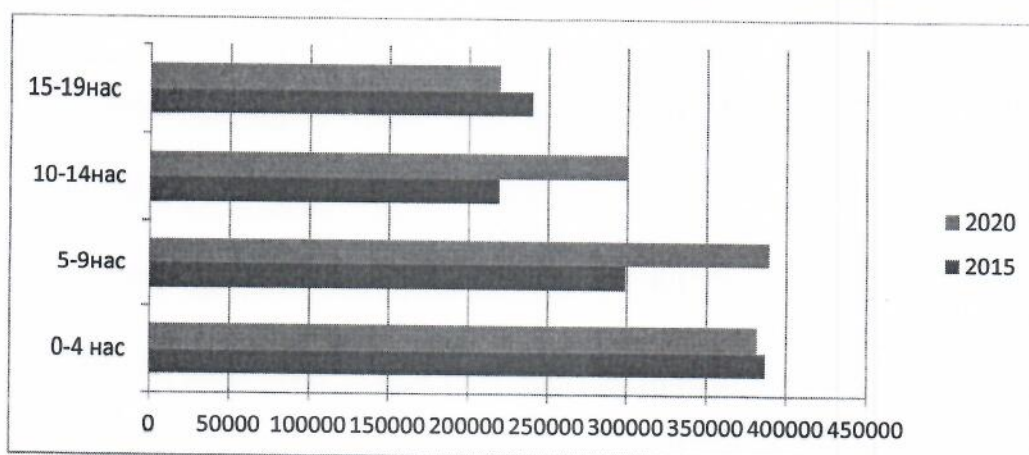
Сүүлийн жилүүдэд хүүхэд, өсвөр үеийнхний дундах сэтгэцийн эрүүл мэндийн асуудал анхаарал татаж байгаа юм. Өнөөдөр манай улсад хүүхэд, өсвөр үеийнхэнд сэтгэцийн эрүүл мэндийн тусламж, үйлчилгээ үзүүлдэг бие даасан байгууллага байхгүй. СЭМҮТ-д хүүхэд, өсвөр үеийнхний клиникээр тусламж, үйлчилгээ үзүүлж байна. Хүүхдийн сэтгэцийн эрүүл мэндийн тусламж үйлчилгээний асуудал нь дан ганц эрүүл мэндийн салбарын асуудал бус салбар дундын асуудал юм. Хүүхдийн сэтгэцийн эрүүл мэндийн тусламж үйлчилгээний хүртээмжийг сайжруулахын тулд эмчилгээ, үйлчилгээ үзүүлэх төв, тусламжийн төрөл, мэргэжилтнүүдийн тоог зайлшгүй нэмэгдүүлэх хэрэгцээтэй байна. Иймд анхан, төрөлжсөн, лавлагаа шатны тусламжийн хүрээнд хүүхэд, өсвөр үеийнхэнд зориулсан сэтгэцийн эрүүл мэндийн тусламж үйлчилгээг цогцоор нь үзүүлэх зорилгоор хүүхэд, гэр бүл рүү чиглэсэн үйл

ажиллагаа эрхэлдэг төрийн болон төрийн бус байгууллагуудын салбар дундын оролцоог тодорхой болгож, үйлчилгээний төрөл, мэргэжилтний хүртээмж, тусламж үйлчилгээ үзүүлэх үе шат, үйл ажиллагааны чиглэлүүдийг тус бүрт нь уг тушаалын төсөлд тодорхойлсон.

Хүн ам

Монгол улсад 2020 оны байдлаар 19-өөс доош насны 1.289.587 хүүхэд, өсвөр насныхан амьдарч байгаа бөгөөд 2015 онд 1.144.916 байсантай харьцуулахад 0.9%-иар нэмэгджээ. Доорх зургаас харахад 2015-2020 онд 5-9 болон 10-14 насны хүүхдийн тоо илүү өсөлттэй байгаа нь харагдаж байна. Харин 15-19 нас буюу өсвөр насныхны тоо бага зэрэг бууралттай байгаа нь анхаарал татаж байна (Зураг 1).

2015 ба 2020 оны насны бүлгээр харьцуулсан байдал



Статистикийн мэдээллийн нэгдсэн сан

Хүснэгт 1.

Нас	2015 он	2020 он
0-4	386.866	381.639
5-9	298.808	388.928
10-14	219.332	299.512
15-19	239.910	219.508
Нийт	1.144.916	1.289.587

Статистикийн мэдээллийн нэгдсэн сан

Бага болон сургуулийн насны хүүхдүүдийн дундах сэтгэцийн эмгэгийн тархалт

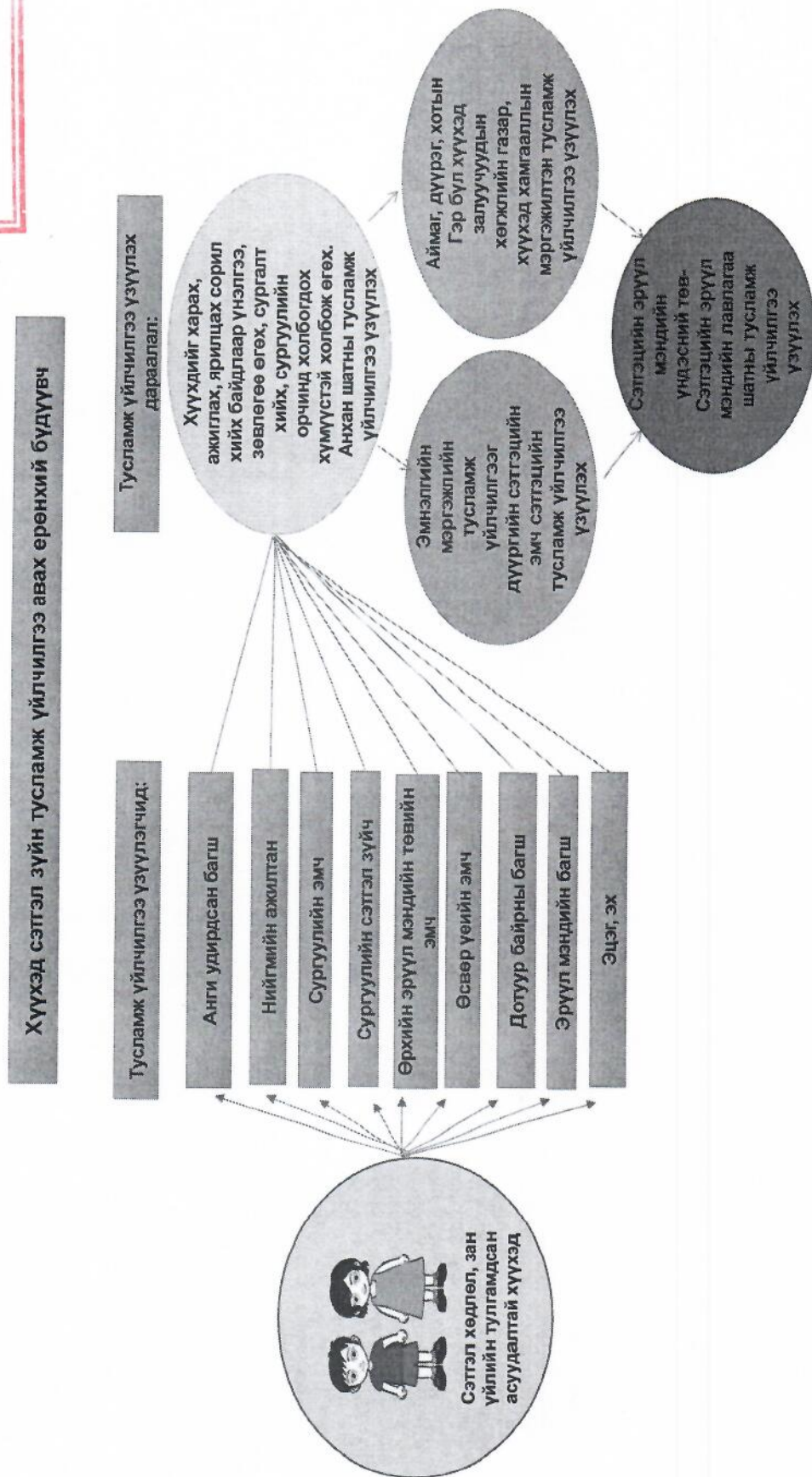
Хүүхэд, өсвөр үеийн сэтгэцийн эрүүл мэндийн асуудал нь эрүүл мэндтэй холбоотой асуудал дотроос эрчимтэй өсөн нэмэгдэж буй асуудал юм. Учир нь бага насанд тохиолдсон сэтгэлзүйн гэмтэл тухайн хүүхдийг өсөж, торних, нийгэмших, эрүүл аж төрөх үйл явцад саад учруулдаг билээ. Өөрөөр хэлбэл, хүүхэд, өсвөр насандаа сэтгэцийн эрүүл мэндийн тусламж үйлчилгээг цаг алдалгүй авч чадсанаар насанд хүрэхдээ сэтгэцийн эмгэгтэй болохоос урьдчилан сэргийлэгдэх боломжтой. Өндөр хөгжилтэй улс оронд ч гэсэн өнөөдрийг хүртэл хүүхдийн сэтгэцийн эрүүл мэндийн тусламж үйлчилгээний хүртээмж хомс байсаар байна. АНУ-д хийгдсэн судалгаагаар 4-17 настай хүүхдүүдийн 56% нь сэтгэцийн тусламж үйлчилгээ авах шаардлагатай гэж судалгаагаар тогтоогдсон ч сүүлийн нэг жилийн хугацаанд ямар нэгэн тусламж авч чадаагүй байна.

Гэтэл хүүхэд, өсвөр үеийнхний дундах сэтгэцийн тулгамдсан асуудал, эмгэг жил ирэх тусам өсөн нэмэгдэж байгаа харамсалтай тоо баримтууд бүртгэгдсээр байгаа билээ. Сэтгэлзүйн тулгамдсан асуудал бага насны хүүхдийн 20%, өсвөр насныхны 40%-д тохиолддог бөгөөд амьдралын хүнд нөхцөлд амьдардаг 5 хүүхдийн 1 нь сэтгэлзүйн хүчирхийллийн золиос болдог билээ. Өнөөдөр дэлхий дахинаа нийт хүүхдийн 20% нь буюу тавны нэг нь сэтгэцийн болон төрх үйлийн эмгэгтэй байна. Манай оронд өсвөр үеийнхний хэрэгцээг тодорхойлох судалгаагаар тэдний 25.7% нь ганцаардал болон сэтгэл гутралд ордог (Өсвөр үеийнхэнд үзүүлэх сэтгэцийн эрүүл мэндийн тусламж үйлчилгээ, 2018). Судлаач В.Баярмаа, Л.Насанцэнгэл нарын 2013 онд хийсэн судалгаанаас харахад өсвөр насныхан сэтгэл хөдлөл, зан үйлийн хувьд 60.5% нь эрүүл, 30.5% нь тулгамдсан асуудалтай, 9% нь эмгэгтэй байна. Өсвөр насныхан сэтгэл хөдлөл, зан үйлийн эмгэгийн үед 73.8% нь компьютер байнга тоглох, 50% нь худал ярих, 48.8% нь хулгай хийх, 41.3% нь зодолдох гэсэн зан үйлийн шинжүүд, 43.8% нь сэтгэлээр унаж гуниглах, 38.8% нь сэтгэл түгших гэсэн сэтгэл хөдлөлийн шинжүүд, 47.5% нь анхаарал тогтворгүй байх, 15% нь нойр хямрах, 15% нь толгой өвдөх зэрэг бусад шинжүүд түгээмэл илэрч байна. Хүүхдийн эцэг эх нь хоёулаа архи уудаг байх нь 4 дахин, эцэг эх салсан байх нь 5.6 дахин, хүүхэд нь эцэг эх хоёроосоо хол амьдардаг байх нь 5.3 дахин их тус тус сэтгэл хөдлөл зан үйлийн эмгэгт өртөх эрсдэлтэй байна гэж дүгнэсэн байдаг.

Мөн 2018 хийгдсэн “Говь-Алтай аймгийн өсвөр үеийнхний сэтгэцийн эрүүл мэндийн байдал” судалгааны дүнд өсвөр үеийнхний 58.6% нь эрүүл, 36.1% нь сэтгэцийн тулгамдсан асуудалтай, 5.2% нь сэтгэл хөдлөл, зан үйлийн эмгэгтэй байсан бол Өмнөговь аймгийн өсвөр үеийнхний 41.8% нь эрүүл, 51.3% нь сэтгэцийн тулгамдсан асуудалтай, 6.9% нь сэтгэл хөдлөл, зан үйлийн эмгэгтэй байна. Өсвөр үеийнхний сэтгэл санааны байдалд “эцэг эх нийгэмтэйгээ харьцах харилцаанд гарсан өөрчлөлт”, “эцэг эхийн хэрүүл маргаан, үл ойлголцох байдал”, “стрессээ тайлах арга эзэмшээгүй байх”, “үе тэнгийнхний дарамт шахалт” зэрэг хүчин зүйлс нөлөөлж байна (В.Баярмаа, Л.Насанцэнгэл 2018, 2019). Мөн сүүлийн жилүүдэд хүүхэд, өсвөр үеийнхний дундах амиа хорлолт ихэсч байгаа нь аюулын харанга дэлдэхүйц хэмжээнд хүрээд байна.

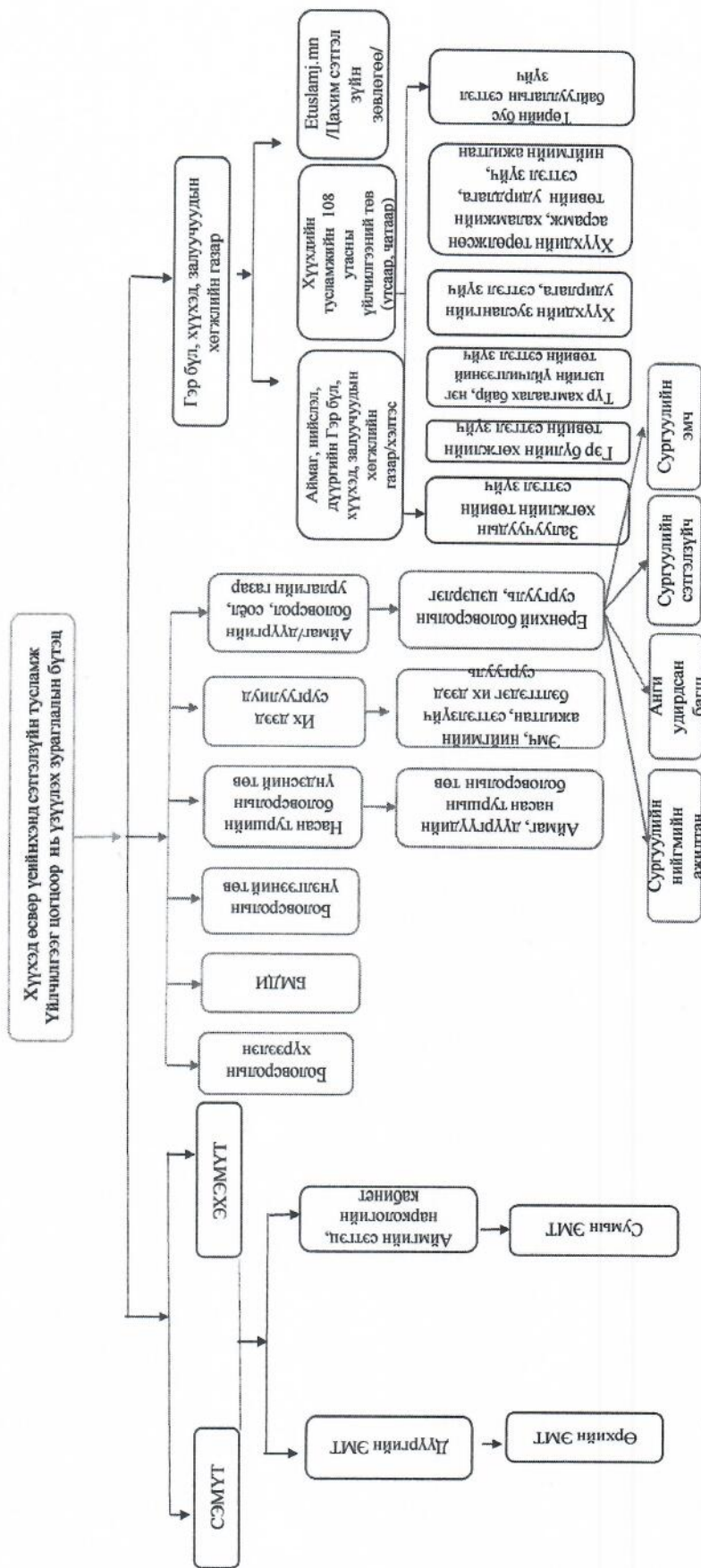
Эрүүл мэндийн сайдын 2021 оны
12 сарын 3 өдрийн тушаалаар
тушаалын нэгдүгээр хавсралт

Зураг 1. Хүүхэд сэтгэлзүйн тусламж үйлчилгээ авах ерөнхий бүдүүвч



Эрүүл мэндийн сайдын 2021 оны
 13-сарын 13 өдрийн тушаалаар
 тушаалын хоёрдугаар хавсралт

Зураг 2. Хүүхэд, өсвөр үеийнхэнд сэтгэлзүйн тусламж үйлчилгээг цогцоор нь үзүүлэх зураглалын бүтэц



Эрүүл мэндийн сайдын 2021 оны ...
сарын 13 өдрийн 479 дугаар тушаалын
гуравдугаар хавсралт



**Сэтгэцийн эрүүл мэндийн тусламж, үйлчилгээ үзүүлэх
үйл ажиллагааны чиглэл**

Сэтгэцийн эрүүл мэндийн үндэсний төв (СЭМҮТ)-ийн үйл ажиллагааны чиглэл

- Лавлагаа мэргэжлийн тусламж үйлчилгээ үзүүлэх
- Хүүхэд, өсвөр үеийн чиглэлээр олон улсад баримталж, мөрдөгдөж байгаа зөвлөмж, хөтөлбөр, тогтоол, дүрэм, журам, зааврыг нэвтрүүлэх
- Хүүхэд, өсвөр насанд тохиолддог сэтгэц, зан үйлийн эмгэгийг оношлох, эмчлэх
- Сэтгэц, нийгмийн нөхөн сэргээх тусламж, үйлчилгээ үзүүлэх
- Өрхийн эрүүл мэндийн төвийн эмч, сэтгэлзүйч, нийгмийн ажилтан болон бусад салбарын холбогдох мэргэжилтэнүүдийг мэдлэг, арга зүйгээр хангах
- Орчин үеийн дэвшилтэт технологи дээр тулгуурласан оношилгоо, эмчилгээний аргыг нэвтрүүлэх
- Эцэг эх, асран хамгаалагч нарт мэдээлэл, зөвлөгөө өгөх
- Хувь хүн, төрийн болон төрийн бус байгууллагуудтай хамтран ажиллах
- Эрдэм шинжилгээ, судалгааны ажил хийх
- Боловсролын, хуулийн холбогдох салбараас ирсэн мэдээллийг нэгтгэх

Эх, хүүхдийн эрүүл мэндийн үндэсний төв (ЭХЭМҮТ)-ийн үйл ажиллагааны чиглэл

- Сэтгэц, зан үйлийн тулгамдсан асуудалтай, эмгэгтэй хүүхэд, өсвөр насныханд сэтгэцийн эрүүл мэндийн анхан болон үндсэн мэргэжлийн тусламж, үйлчилгээ үзүүлэх
- Сэтгэц, зан үйлийн эмгэгтэй хүүхэд, өсвөр насныхныг сэтгэцийн эрүүл мэндийн төрөлжсөн мэргэжлийн болон бусад шаардлагатай тусламж үйлчилгээ рүү холбон зуучлах
- Тайлан мэдээг Сэтгэцийн эрүүл мэндийн үндэсний төврүү тогтмол илгээх

Дүүргийн эрүүл мэндийн төвийн үйл ажиллагааны чиглэл

- Эрүүл мэндийн яам, Нийслэлийн эрүүл мэндийн газар, Дүүргийн засаг даргын тамгын газрын бодлого чиглэл, тушаал, шийдвэрүүдийг нутаг дэвсгэрийнхээ хэмжээнд хэрэгжүүлэх, зохицуулах, хяналт тавих, сэтгэц, зан үйлийн тулгамдсан асуудалтай, эмгэгтэй хүүхэд, өсвөр үеийнхэнд сэтгэцийн эрүүл мэндийн анхан болон мэргэшсэн шатны тусламж үзүүлэх
- Сэтгэц, зан үйлийн эмгэгтэй хүүхэд, өсвөр насныхныг сэтгэцийн эрүүл мэндийн лавлагаа тусламж үйлчилгээ рүү илгээх, холбоо тогтооход туслах
- Хүүхэд, өсвөр үеийнхний сэтгэц, зан үйлийн эмгэгийг эмчлэх, эмийн тусламж үйлчилгээний нэр төрлийг олшруулан зохистой хэрэглээг нэвтрүүлэх

- Хүүхэд, өсвөр үеийн сэтгэцийн эрүүл мэндийн талаарх мэдээ баримтыг цуглуулах, шийдвэр гаргагч болон хэрэглэгчдийг мэдээ, мэдээллээр хангах
- Хүүхэд, өсвөр үеийн сэтгэцийн эрүүл мэндтэй холбоотой асуудлыг дүүргийн хэмжээнд зохион байгуулах
- Тайлан мэдээг Сэтгэцийн эрүүл мэндийн үндэсний төв рүү тогтмол илгээх

Өрхийн эрүүл мэндийн төвийн үйл ажиллагааны чиглэл

- Хүүхэд, өсвөр насанд зонхилон тохиолддог сэтгэц, зан үйлийн тулгамдсан асуудал, эмгэгийг илрүүлэх, оношлох, анхан шатны тусламж үйлчилгээ үзүүлэх
- Сэтгэц зан үйлийн тулгамдсан асуудалтай, эмгэгтэй хүүхэд, өсвөр насныхныг сэтгэцийн үндсэн болон төрөлжсөн мэргэжлийн ба бусад шаардлагатай тусламж үйлчилгээ рүү илгээх, холбоо тогтооход туслах
- Тайлан мэдээг Сэтгэцийн эрүүл мэндийн үндэсний төв рүү тогтмол илгээх

Аймгийн сэтгэц, наркологийн кабинетын үйл ажиллагааны чиглэл

- Хүүхэд, өсвөр насанд зонхилон тохиолддог сэтгэц, зан үйлийн тулгамдсан асуудал, эмгэгийг илрүүлэх, оношлох, сэтгэцийн эрүүл мэндийн төрөлжсөн мэргэжлийн болон бусад шаардлагатай тусламж үйлчилгээ рүү илгээх, холбоо тогтооход туслах
- Сэтгэц, зан үйлийн эмгэгтэй хүүхэд, өсвөр насныханд давтан үзлэгийг төлөвлөж, хяналтандаа авах
- Сэтгэц, зан үйлийн эмгэгтэй хүүхэд, өсвөр насныханд сэтгэц, зан үйлийн эмгэгийг илрүүлэх, оношлох, эмчлэх
- Тайлан мэдээг Сэтгэцийн эрүүл мэндийн үндэсний төв рүү тогтмол илгээх

Сумын эрүүл мэндийн төвийн үйл ажиллагааны чиглэл

- Хүүхэд, өсвөр насанд зонхилон тохиолддог сэтгэц, зан үйлийн тулгамдсан асуудал, эмгэгийг илрүүлэх, оношлох, анхан шатны тусламж, үйлчилгээ үзүүлэх
- Сэтгэц зан үйлийн тулгамдсан асуудалтай, эмгэгтэй хүүхэд, өсвөр насныхныг сэтгэцийн үндсэн болон төрөлжсөн мэргэжлийн ба бусад шаардлагатай тусламж үйлчилгээ рүү илгээх, холбоо тогтооход туслах
- Тайлан мэдээг Сэтгэцийн эрүүл мэндийн үндэсний төв рүү тогтмол илгээх

Багшийн мэргэжил дээшлүүлэх институт (БМДИ)-ийн үйл ажиллагааны чиглэл

- Ерөнхий боловсролын сургуулийн эрүүл мэндийн багш нарт сэтгэцийн эрүүл мэндийн чиглэлээр сургалт зохион байгуулах, ном сурах бичгээр хангах хүний нөөцийн чадавхийг бэхжүүлэх
- Өсвөр насны хүүхдийн сэтгэцийн эрүүл мэндийн чиглэлээр анги удирдсан багш, эцэг эх асран хамгаалагч, удирдах ажилтан, дотуур байрны багш нарт зохион байгуулах
- Насан туршийн боловсрол, тусгай хэрэгцээт боловсролын байгууллагын багш, удирдах ажилтан нарт сургалт явуулах

- Сургуулийн өмнөх боловсрол, Ерөнхий боловсролын сургуульд 1,5,10 дахь жилдээ ажиллаж байгаа багш, удирдах болон бусад ажилтанд зохион байгуулдаг үндсэн сургалтын агуулгын тодорхой хувьд сэтгэцийн эрүүл мэндийн агуулгыг тусгах
- Эцэг эх, асран хамгаалагчдад зориулсан гарын авлагыг мэргэжлийн байгууллагуудтай хамтран боловсруулах
- Сургуулийн эмчийг мэргэшүүлэх, давтан бэлтгэх

Их, Дээд сургуулийн үйл ажиллагааны чиглэл

- Багш бэлтгэдэг их, дээд сургуулийн сургалтын хөтөлбөрт Сэтгэцийн эрүүл мэндийн талаарх агуулгыг нэмж оруулах. Сургалтын агуулгад:
 - Сэтгэцийн эрүүл мэндийн талаарх ерөнхий ойлголт
 - Хүүхдийн эрх, хувь хүний нууц, ёс зүйн хэм хэмжээ
 - Сэтгэцийн эрүүл мэндийн тулгамдсан асуудалтай хүнд үзүүлэх тусламж, дэмжлэг, авах арга хэмжээний талаарх ойлголт
 - Хүүхэд, өсвөр үеийнхэн, тэдний гэр бүл, асран хамгаалагчтай харилцах харилцааны ур чадвар
 - Сургуулийн багш, эмч, нийгмийн ажилтан нарын хамтын үйл ажиллагааг дэмжих, хамтарч ажиллахын ач холбогдлыг ойлгуулах
- Нийгмийн ажилтан бэлтгэдэг их, дээд сургуулийн сургалтын хөтөлбөрт Сэтгэцийн эрүүл мэндийн талаар хичээл нэмж оруулах. Сургалтын агуулгад:
 - Сэтгэцийн эрүүл мэндийн тулгамдсан асуудалтай үйлчлүүлэгчтэй ажиллах нийгмийн ажлын үйлчилгээ, ёс зүйн хэм хэмжээ
 - Сэтгэцийн эрүүл мэндийн асуудалтай хүүхэдтэй гэр бүлийн хүмүүстэй ажиллах нийгмийн ажлын үйлчилгээ
 - Сургуулийн багш, эмч, нийгмийн ажилтан нарын хамтын үйл ажиллагааг дэмжих, хамтарч ажиллахын ач холбогдлыг ойлгуулах
- Эмч бэлтгэдэг их, дээд сургуулийн сэтгэцийн эрүүл мэндийн агуулгыг сайжруулах. Сургалтын агуулгад:
 - Сэтгэцийн эрүүл мэндийн орчин үеийн чиг хандлага, түүнд гарч буй өөрчлөлтийн талаар тусгах
 - Сэтгэцийн эрүүл мэндийн асуудалтай хүүхэд, өсвөр үеийнхэнд үзүүлэх тусламж үйлчилгээний өвөрмөц арга зүйг тусгах
 - Сургуулийн багш, эмч, нийгмийн ажилтан нарын хамтын үйл ажиллагааг дэмжих, хамтарч ажиллахын ач холбогдлыг ойлгуулах
- Сургалтын хөтөлбөрийн агуулгыг хэрэгжүүлэх арга зүйн талаар нэмэлт хичээл болон сайн дурын ажил зохион байгуулах
- Их, дээд сургуулийн багш нарыг чадавхжуулах, мэргэшүүлэх сургалтад тогтмол хамруулах

Нийслэлийн Ерөнхий боловсролын сургууль (ЕБС)-ийн үйл ажиллагааны чиглэл

- Сэтгэцийн эрүүл мэндийн тулгамдсан асуудалтай болоход нөлөөлж байгаа эрсдэлт хүчин зүйлийг илрүүлэхэд чиглэгдсэн судалгаа хийх
- Өсвөр үеийнхний сэтгэцийн эрүүл мэндийн чиглэлээр мэргэжлийн байгууллагатай хамтран ажиллах
- Сэтгэц, зан үйлийн тулгамдсан асуудалтай суралцагчдад анхан шатны зөвлөгөө өгөх,
- Хүүхэд, эцэг эх, асран хамгаалагчдыг анхан, үндсэн, төрөлжсөн мэргэжлийн тусламж, үйлчилгээнд хамруулахад туслах, чиглүүлэх
- Сэтгэц, зан үйлийн тулгамдсан асуудалтай суралцагчийг мэргэжлийн байгууллагатай холбон зуучлах, эцэг эх асран хамгаалагчдад зөвлөгөө өгөх
- Суралцагч, эцэг эх, асран хамгаалагчид хүүхэд, өсвөр үеийнхний сэтгэцийн эрүүл мэндийг хамгаалах сургалт зохион байгуулах
- Хүүхэд, өсвөр үеийнхний сэтгэцийн тулгамдсан асуудлыг илрүүлэх
- Тайлан мэдээг Сэтгэцийн эрүүл мэндийн үндэсний төв рүү тогтмол илгээх

Сумын Ерөнхий боловсролын сургууль (ЕБС)-ийн үйл ажиллагааны чиглэл

- Сэтгэцийн эрүүл мэндийн тулгамдсан асуудалтай болоход нөлөөлж байгаа эрсдэлт хүчин зүйлийг илрүүлэхэд чиглэгдсэн судалгаа хийх
- Өсвөр үеийнхний сэтгэцийн эрүүл мэндийн чиглэлээр мэргэжлийн байгууллагатай хамтран ажиллах
- Сэтгэц, зан үйлийн тулгамдсан асуудалтай суралцагчдад анхан шатны зөвлөгөө өгөх,
- Хүүхэд, эцэг эх, асран хамгаалагчдыг анхан, үндсэн, төрөлжсөн мэргэжлийн тусламж үйлчилгээнд хамруулахад туслах, чиглүүлэх
- Сэтгэц, зан үйлийн тулгамдсан асуудалтай суралцагчийг мэргэжлийн байгууллагатай холбон зуучлах, эцэг эх асран хамгаалагчдад зөвлөгөө өгөх
- Суралцагч, эцэг эх, асран хамгаалагчид хүүхэд, өсвөр үеийнхний сэтгэцийн эрүүл мэндийг хамгаалах сургалт зохион байгуулах
- Хүүхэд, өсвөр үеийнхний сэтгэцийн тулгамдсан асуудлыг илрүүлэх
- Тайлан мэдээг Сэтгэцийн эрүүл мэндийн үндэсний төв рүү тогтмол илгээх

Ерөнхий боловсролын сургуулийн захирал, менежерийн үйл ажиллагааны чиглэл

- Хүүхэд, өсвөр үеийнхэнд зориулсан сэтгэцийн эрүүл мэндийн тусламж үйлчилгээ үзүүлэх ажлыг төлөвлөх, үр дүнг тооцох
- Хүүхэд, өсвөр үеийнхэнд зориулсан сэтгэцийн эрүүл мэндийн тусламж үйлчилгээ үзүүлэх орчин, нөхцлөөр хангах, дэмжлэг үзүүлэх
- Сэтгэцийн эрүүл мэндийн тухай ойлголт мэдлэгийг нэмэгдүүлэх, урьдчилан сэргийлэх талаар өөрийн сургуулийн онцлогт тохирсон сургалт, нөлөөллийн үйл ажиллагааг зохион байгуулах, үр дүнг тооцох
- Эрүүл мэндийн хичээлийг мэргэжлийн багшаар заалгаж, хяналт, үнэлгээг тогтмолжуулах

- Хүүхэд, өсвөр насныхны сэтгэцийн эрүүл мэнд, хүүхдийн болон гэр бүлийн нууц, ёс зүйн хэм хэмжээтэй холбоотой багш, эцэг эх, асран хамгаалагч, суралцагчдаас гарч байгаа санал хүсэлтийг хүлээн авч, зохистойгоор шийдвэрлэх, холбогдох байгууллагад хүргүүлэх
- Хүүхэд, өсвөр үеийнхний сэтгэцийн эрүүл мэндийг дэмжих талаар сургууль, гэр, бүл, найз нөхөд, дотуур байранд явагдаж байгаа үйл ажиллагаанд бодлого, хүн хүчээр дэмжлэг үзүүлэх
- Эрүүл мэндийн багш, эмч нарыг энэ чиглэлээр мэргэшүүлэх, сургалтад хамрагдахад дэмжлэг үзүүлэх

Анги удирдсан багшийн үйл ажиллагааны чиглэл

- Сурагч, эцэг эх, асран хамгаалагч нарт хүүхэд, өсвөр үеийнхний сэтгэцийн эрүүл мэндийг хамгаалах, дэмжих чиглэлээр төрөөс болон сургууль, олон нийтийн зүгээс явуулж байгаа үйл ажиллагааг таниулах, эдгээр үйл ажиллагаанд татан оруулах
- Ангийн сурагчдын дунд хүүхэд, өсвөр насанд зонхилон тохиолддог сэтгэц, зан үйлийн тулгамдсан асуудлыг илрүүлэх асуумж судалгааг авах
- Сэтгэц, зан үйлийн тулгамдсан асуудалтай сурагчдын гэр бүл, найз нөхдийн талаар судалгаа хийх, мэргэжлийн байгууллагад холбон зуучлах
- Сургуулийн эмч, нийгмийн ажилтан, мэргэжлийн байгууллагатай тогтмол хамтран ажиллах

Эрүүл мэндийн багшийн үйл ажиллагааны чиглэл

- Эрүүл мэндийн хичээлийн агуулгыг цөм хөтөлбөрийн дагуу батлагдсан мэдээ мэдээллээр ханган чанартай сайн заах
- Эрүүл мэндийн багшийн ёс зүйг эрхэмлэх. Үүнд: хүүхдийн нууцыг хадгалах, үзэл бодлоо тулгахгүй байх, ялгаварлан гадуурхахгүй байх, хэт дотно харилцаа үүсгэхгүй байх, хүүхдийг шоолохгүй нэр хоч өгөхгүй байх гэх мэт
- Аймаг, сум, дүүрэг, улсын хэмжээнд зохион байгуулагдаж буй эрүүл мэндийн бүх үйл ажиллагаанд идэвхтэй оролцогч, зохион байгуулагч, манлайлагч байх
- Сэтгэцийн эрүүл мэндийн талаарх мэдлэг ойлголтоо байнга нэмэгдүүлэх, шинийг эрэлхийлэгч, бүтээгч багш байх
- Шаардлагатай тохиолдолд сургуулийн эмч, нийгмийн ажилтан, сэтгэл зүйч нар болон бусад мэргэжлийн байгууллагад сэтгэцийн эрүүл мэндийн тулгамдсан асуудалтай хүүхдэд тусламж үйлчилгээ үзүүлэхэд холбон зуучлах

Сургуулийн сэтгэлзүйчийн үйл ажиллагааны чиглэл

- Сургуулийн сэтгэлзүйч хүүхдийн хөгжил, хамгааллын талаар маш сайн мэргэшсэн байх, хүүхдийн хөгжил, нас бие, онцлогийн талаар анги удирдсан багш, эцэг эхэд мэдлэг олгох, хамтарсан судалгаа хийж, нотолгоонд суурилсан мэдээллийн сан бүрдүүлэн ажиллах
- Хүүхэд, эцэг эх, асран хамгаалагч, багш нарт сэтгэлзүйн зөвлөгөө өгөх, үр дүнг тооцох

- Хүүхэд, эцэг эх, асран хамгаалагч, багш нарт хүүхэд, өсвөр үеийнхний сэтгэцийн эрүүл мэндийн чиглэлээр сургалт хийх, үр дүнг тооцох
- Хүүхэд хамгааллын талаар мэргэшсэн байх
- Сургуулийн орчинд хүүхэд, өсвөр үеийнхний сэтгэцийн эрүүл мэндийн талаар судалгаа хийх
- Тайлан мэдээг Сэтгэцийн эрүүл мэндийн төврүү тогтмол илгээх
- Сургуулийн эмч, нийгмийн ажилтан, анги удирдсан багш, эрүүл мэндийн багштай хамтран ажиллах

Нийгмийн ажилтны үйл ажиллагааны чиглэл

- Сургуулийн орчинд сэтгэц, зан үйлийн тулгамдсан асуудалтай хүүхэд, өсвөр үеийнхэн, тэдний гэр бүл, асран хамгаалагч, найз нөхдийн талаар судалгаа хийх
- Эцэг эх олон нийтэд сургалт суртачилгаа, нөлөөллийн ажил зохион байгуулах, үр дүнг тооцох
- Сургуулийн орчинд хүүхэд, өсвөр үеийнхний сэтгэцийн эрүүл мэндийг дэмжсэн үйл ажиллагааг зохион байгуулах
- Сэтгэл зүйн дэмжлэг үзүүлэх чиглэлээр төрийн болон төрийн бус байгууллагатай хамтран ажиллах
- Сурагчид сайн дураараа сэтгэцийн эрүүл мэндээ хамгаалах, дэмжих зорилготой дугуйлан, клуб байгуулахад дэмжлэг үзүүлэх, үйл ажиллагааг дэмжих
- Анги удирдсан багш нарын сэтгэцийн эрүүл мэндийн талаарх ойлголт мэдлэгийг нэмэгдүүлэх сургалт зохион байгуулах
- Сургуулийн эмч, сэтгэлзүйч, анги удирдсан багш, эрүүл мэндийн багштай хамтран ажиллах

Дотуур байрны багшийн үйл ажиллагааны чиглэл

- Сурагчид, эцэг эх, асран хамгаалагч нарт хүүхэд, өсвөр үеийнхний сэтгэцийн эрүүл мэндийг хамгаалах, дэмжих чиглэлээр төрөөс болон сургууль, олон нийтийн зүгээс явуулж байгаа үйл ажиллагааг таниулах, эдгээр үйл ажиллагаанд татан оруулах
- Дотуур байрны хүүхдүүдийн дунд хүүхэд, өсвөр насанд зонхилон тохиолддог сэтгэц, зан үйлийн тулгамдсан асуудлыг илрүүлэх асуумж судалгааг авах
- Сэтгэц, зан үйлийн тулгамдсан асуудалтай сурагчдын гэр бүл, найз нөхдийн талаар судалгаа хийх, мэргэжлийн байгууллагад холбон зуучлах
- Шаардлагатай тусламж үйлчилгээнд хамрагдахыг санал болгож, холбож өгөх

Гэр бүл залуучуудын хөгжлийн газрын үйл ажиллааны чиглэл

- Аймаг, нийслэл, дүүргийн Гэр бүл, хүүхэд, залуучуудын хөгжлийн газар/хэлтэс, түр хамгаалах байрны мэргэжилтнүүдэд Сэтгэцийн эрүүл мэндийн чиглэлээр сургалт явуулах, ном сурах бичгээр хангах, хүний нөөцийн чадавхийг бэхжүүлэх

- Хүүхдийн тусламжийн 108 утасны үйлчилгээний төвийн сэтгэл зүйчдийг өсвөр насны хүүхдийн сэтгэцийн эрүүл мэндийн чиглэлээр үе шаттай сургаж, утас, чатаар зөвлөгөө өгөх ур чадварыг нэмэгдүүлэх
- Сэтгэц, зан үйлийн эмгэгтэй өсвөр насны хүүхдийг гэр бүл, хүүхэд, залуучуудын хөгжлийн газрын
- сэтгэцийн эрүүл мэндийн лавлагаа тусламж үйлчилгээ рүү холбон зуучлах
- Хүүхдийн зуслан, хүүхдийн төрөлжсөн асрамж, халамжийн төв, түр хамгаалах байр, нэг цэгийн үйлчилгээний төвөөр үйлчлүүлж байгаа хүүхдэд сэтгэл зүйн зөвлөгөө өгөх, мэргэжлийн байгууллагад холбон зуучлах
- Залуучуудын хөгжлийн төв, Гэр бүлийн хөгжлийн төвийн нийгмийн ажилтан, сэтгэл зүйч нарт сэтгэцийн эрүүл мэндийн боловсрол, нийгэм сэтгэл зүйн үйлчилгээний талаар сургалт тогтмол явуулж, хүний нөөцийн чадавхийг бэхжүүлэх
- Хүүхдийн зуслан, хүүхдийн төрөлжсөн асрамж, халамжийн төвийн хөтөлбөрт Сэтгэцийн эрүүл мэндийн талаарх агуулгыг тусгах, хэрэгжилтэд хяналт удирдлагаар хангах, эрүүл мэндийн хичээл заах сургагч багш нарыг бэлтгэх чадавхжуулах
- Эцэг эх, асран хамгаалагчдад зориулсан зөвлөмж, гарын авлага гаргах
- Хүүхэд, өсвөр үеийн сэтгэцийн эрүүл мэндтэй холбоотой асуудлыг үндэсний хэмжээнд холбогдох байгууллагатай хамтран зохион байгуулах
- Мэргэжлийн сургалт үйлдвэрлэлийн төвийн суралцагчид болон дотуур байранд амьдарч байгаа өсвөр үеийнхэнд сургалт зохион байгуулах
- Сургалт хүмүүжлийн тусгай байгууллагын нийгмийн ажилтан, сэтгэл зүйчдийг сургаж чадавхжуулах, тус байгууллагад хүмүүжиж байгаа өсвөр насны хүнд зайнаас болон биечлэн сэтгэл зүйн зөвлөгөө өгөх
- Тайлан мэдээг Сэтгэцийн эрүүл мэндийн төврүү тогтмол илгээх

Цагдаагийн байгууллагын үйл ажиллагааны чиглэл

- Гэмт хэрэг, хэрэг зөрчлийн улмаас эрх нь зөрчигдсөн, гэмт хэрэг, зөрчил үйлдсэн хүүхдэд сэтгэл зүйн тусламж үйлчилгээ үзүүлэх талаар мэргэжлийн байгууллагад холбон зуучлах
- Мансууруулах бодис, сэтгэцэд нөлөөт эм бэлдмэл хэрэглэсэн, хэрэглэж болзошгүй хүүхдийн талаар тандалт судалгааг орон нутгийн хэмжээнд мэргэжлийн байгууллагатай хамтран хийх.
- Өсвөр насны хүүхдийн сэтгэл зүйн байдалд эерэг дэмжлэг үзүүлэх зорилгоор мэргэжлийн байгууллагатай хамтарсан сургалт соён гэгээрүүлэх ажил, арга хэмжээ зохион байгуулах.
- Цагдаагийн алба хаагчийг сэтгэл зүйн чиглэлээр сурган дадлагажуулах арга хэмжээг жил бүр зохион байгуулж үр дүнг тооцох.